

Số: 192/BC-TKT

Hà Nội, ngày 02 tháng 4 năm 2026

BÁO CÁO

Tình hình kinh tế - xã hội tháng Ba và quý I năm 2026

Trong quý I năm 2026, bối cảnh thế giới và khu vực tiếp tục diễn biến phức tạp, xung đột ở Trung Đông từ cuối tháng 02/2026 làm biến động thị trường năng lượng, gián đoạn các tuyến thương mại hàng hải và gia tăng áp lực lạm phát. Các tổ chức quốc tế nhận định, tăng trưởng thương mại dự kiến sẽ chậm lại khi xu hướng “thúc đẩy nhập khẩu trước” giảm dần và tác động của thuế quan cao hơn ngày càng trở nên rõ rệt¹.

Ở trong nước nền kinh tế duy trì đà phục hồi tích cực với tăng trưởng khá, các động lực chính như sản xuất công nghiệp, xuất khẩu và đầu tư công tiếp tục phát huy hiệu quả; ổn định vĩ mô được giữ vững, lạm phát được kiểm soát dù chịu áp lực tăng từ giá năng lượng. Mặc dù, nền kinh tế vẫn đối mặt với nhiều thách thức từ bên ngoài như biến động thị trường thế giới, chi phí đầu vào tăng và xu hướng thương mại toàn cầu chậm lại, khiến đà tăng trưởng có dấu hiệu giảm tốc. Đối với Thủ đô Hà Nội, ngay từ đầu năm Thành ủy, HĐND, UBND Thành phố đã chỉ đạo các cấp, các ngành và địa phương triển khai quyết liệt các Nghị quyết của Trung ương; thực hiện nhiệm vụ trong Chương trình hành động, giải pháp phát triển kinh tế - xã hội Thành phố năm 2026. Tuy nhiên, trong quý I/2026 Hà Nội chịu tác động lớn từ giá xăng, dầu thế giới tăng cao đã tác động trực tiếp đến chỉ số giá tiêu dùng (CPI) trên địa bàn Thành phố và làm chậm lại đà tăng trưởng GRDP của Hà Nội. Kết quả cụ thể các ngành, lĩnh vực chủ yếu trong quý I/2026 như sau:

I. TÌNH HÌNH KINH TẾ

1. Tăng trưởng kinh tế

Tổng sản phẩm trên địa bàn (GRDP) quý I/2026 ước tính tăng 7,87% so với cùng kỳ năm trước, mức tăng cao trong nhiều năm gần đây². Trong bối cảnh tình hình kinh tế thế giới có nhiều biến động ảnh hưởng tiêu cực đến hoạt động sản xuất trong nước, Thành phố đạt được kết quả tăng trưởng tích cực trong quý I/2026 cho thấy tính kịp thời, hiệu quả các giải pháp trong chỉ đạo, điều hành,

¹ Theo đó, Quỹ Tiền tệ quốc tế (IMF) dự báo tăng trưởng của thế giới năm 2026 đạt 3,3%; Tổ chức Hợp tác và Phát triển kinh tế (OECD) đạt 2,9%; Liên hợp quốc (UN) đạt 2,7%; Fitch Ratings (FR) đạt 2,6% và Ngân hàng Thế giới (WB) cũng đạt 2,6%.

² GRDP quý I các năm 2021 - 2026 lần lượt là: 6,43%; 5,91%; 7,79%; 5,41%; 7,41%; 7,87%.

thực hiện mục tiêu, các chỉ tiêu phát triển, nhiệm vụ và các giải pháp đột phá của từng ngành, từng lĩnh vực với tinh thần “tầm nhìn mới - tư duy mới toàn cầu, tư duy Thủ đô và hành động Hà Nội”.

Trong quý I/2026, khu vực nông, lâm nghiệp và thủy sản ước tính tăng 3,73%, đóng góp 0,09 điểm % vào mức tăng GRDP chung của Thành phố³. Những tháng đầu năm 2026, thời tiết tương đối thuận lợi cho hoạt động sản xuất nông nghiệp. Đến nay, Thành phố đã thu hoạch xong cây màu vụ Đông, lúa và cây màu vụ Xuân sinh trưởng, phát triển tốt; công tác chuyển đổi cơ cấu cây trồng được quan tâm thực hiện. Chăn nuôi gia súc, gia cầm phát triển ổn định, dịch bệnh được kiểm soát, hoạt động tái đàn được quan tâm; sản lượng thịt gia súc, gia cầm quý I/2026 tăng so với cùng kỳ năm trước (thịt lợn 68,5 nghìn tấn, tăng 3,1%; thịt gia cầm 44,8 nghìn tấn, tăng 4,0%; trứng gia cầm 785 triệu quả, tăng 3,2%; sản lượng sữa bò tươi 16,2 nghìn tấn, tăng 4,5%); sản lượng thủy sản tăng 3,9%.

Khu vực công nghiệp, xây dựng quý I/2026 ước tính tăng 7,55%, đóng góp 1,33 điểm % vào mức tăng GRDP⁴. Ngành công nghiệp ngay từ tháng đầu năm đã nỗ lực tăng trưởng tích cực với mục tiêu đẩy mạnh sản xuất và tiêu thụ sản phẩm; sau kỳ nghỉ Tết Nguyên đán, 100% các doanh nghiệp trên địa bàn Thành phố mở xưởng hoạt động trở lại, nhanh chóng bắt tay vào sản xuất; 99,5% công nhân đi làm ngay ngày đầu của năm mới, đảm bảo sản xuất các đơn hàng trong nước và xuất khẩu, tiếp tục chuẩn bị cho đơn hàng trong quý II/2026. Ước tính giá trị tăng thêm ngành công nghiệp quý I/2026 tăng 7,52% (quý I/2025 tăng 5,49%) đóng góp 0,97 điểm % vào mức tăng chung (trong đó: Ngành công nghiệp chế biến, chế tạo tăng 7,08%; sản xuất phân phối điện tăng 15,85%; hoạt động cung cấp nước và xử lý, nước thải tăng 7,98%).

Giá trị tăng thêm ngành xây dựng quý I/2026 ước tăng 7,62% so với cùng kỳ (quý I/2025 tăng 6,04%), đóng góp 0,36 điểm % vào mức tăng chung. Ngành xây dựng với sự vào cuộc quyết liệt của Thành phố, nhằm bảo đảm triển khai hiệu quả kế hoạch đầu tư công năm 2026 với mục tiêu giải ngân vượt kế hoạch vốn được giao, tạo động lực thúc đẩy tăng trưởng kinh tế Thủ đô, thành phố Hà Nội đã chỉ đạo, đôn đốc các nhà thầu và các đơn vị thi công tập trung nguồn lực đẩy nhanh tiến độ hoàn thành các công trình, dự án trọng điểm, phát triển hạ tầng, kỹ thuật. Tính đến hết ngày 31/3/2026, chi đầu tư phát triển thực hiện 24.034 tỷ đồng, đạt 19,07% kế hoạch đầu năm, gấp 3 lần cùng kỳ năm 2025, vượt 29% kịch bản tăng trưởng quý I/2026 đề ra. Điều này góp phần quan trọng

³ Tốc độ tăng Khu vực nông, lâm nghiệp và thủy sản quý I các năm 2021 - 2026 lần lượt là: 3,49%; 3,14%; 2,25%; 4,2%; 3,34%; 3,73%.

⁴ Tốc độ tăng Khu vực công nghiệp, xây dựng quý I các năm 2021 - 2026 lần lượt là: 7,9%; 7,69%; 2,15%; 5,12%; 5,66%; 7,55%.

thúc đẩy giá trị sản lượng ngành xây dựng và giải quyết các điểm nghẽn hạ tầng giao thông ngay từ đầu năm. Các công trình trọng điểm, lớn, khẩn cấp của Thành phố đã tập trung đẩy nhanh tiến độ: Vành đai 1 đoạn Hoàng Cầu - Voi Phục đã hoàn thành công tác mặt bằng, đã khởi công 03 đoạn đường còn lại của đường Vành đai 2,5 theo lệnh khẩn cấp vào ngày 20/3/2026; việc triển khai 7 cầu qua sông Hồng được đẩy mạnh, trong đó cầu Tứ Liên đã hoàn thành 68,4% (bàn giao khoảng 42,1/62,5 ha), cầu Ngọc Hồi cơ bản xong GPMB, cầu Trần Hưng Đạo đã GPMB đạt 72,6%; Vành đai 4 cơ bản hoàn thành GPMB, 13/13 khu tái định cư đã xây xong, đường song hành đã thi công khoảng 35/51,5km... Việc GPMB và giải ngân đầu tư công các dự án giao thông trọng điểm cũng tạo nền tảng thu hút các dự án đầu tư tư nhân bám theo các trục giao thông mới. Đây là động lực tăng trưởng mà Thành phố đã chủ động điều hành mạnh nhất trong ngắn hạn, đầu tư công tiếp tục là "bệ đỡ" quan trọng cho tăng trưởng quý II.

Khu vực dịch vụ có nhiều tín hiệu khởi sắc khi Thành phố cùng doanh nghiệp kinh doanh thương mại và các hệ thống bán lẻ triển khai nhiều giải pháp kích cầu tiêu dùng, đa dạng hóa phương thức bán hàng linh động; các sàn thương mại điện tử có nhiều chương trình khuyến mại cùng chính sách, dịch vụ giúp khách hàng mua sắm thuận tiện và thúc đẩy tiêu thụ hàng hóa, nhất là các gói chương trình hàng Việt, các chương trình ưu đãi lớn, giảm giá, khuyến mại, miễn phí vận chuyển và các chương trình ưu đãi riêng cho khách hàng thanh toán trực tuyến. Bên cạnh đó, quý I là thời điểm diễn ra các hoạt động Lễ hội sau Tết Nguyên đán Bính Ngọ và Lễ hội Xuân 2026 nên các hoạt động dịch vụ vận tải, du lịch, nhà hàng, khách sạn diễn ra sôi động, có nhiều điểm sáng.

Tăng trưởng khu vực dịch vụ quý I/2026 ước tính đạt 8,21%, đóng góp 5,74 điểm % vào mức tăng GRDP⁵. Trong đó cụ thể các ngành như sau: Vận tải, kho bãi tăng 14,30%, đóng góp 1,26 điểm %; bán buôn, bán lẻ tăng 9,42%, đóng góp 1,16 điểm %; giáo dục và đào tạo tăng 9,21%, đóng góp 0,56 điểm %; nghệ thuật vui chơi, giải trí tăng 8,59%, đóng góp 0,05 điểm %; hoạt động chuyên môn, khoa học và công nghệ tăng 8,02%, đóng góp 0,46 điểm %; tài chính, ngân hàng và bảo hiểm tăng 7,92%, đóng góp 0,75 điểm %; hoạt động của Đảng và quản lý nhà nước tăng 7,44%, đóng góp 0,13 điểm %; y tế và trợ giúp xã hội tăng 7,35%, đóng góp 0,28 điểm %; thông tin và truyền thông tăng 6,86%, đóng góp 0,79 điểm %; dịch vụ lưu trú và ăn uống tăng 5,16%, đóng góp 0,1 điểm %; hoạt động hành chính và dịch vụ hỗ trợ (bao gồm lĩnh vực du lịch, lễ hành) tăng 3,75%, đóng góp 0,13 điểm %; kinh doanh bất động sản tăng 0,81%, đóng góp 0,03 điểm %; dịch vụ khác tăng 4,22%, đóng góp 0,03 điểm %; dịch vụ làm thuê các công việc trong các hộ gia đình tăng 8,53%, đóng góp 0,01 điểm %.

Thuế sản phẩm trừ trợ cấp sản phẩm quý I ước tính tăng 7,12%, đóng góp 0,71 điểm % mức tăng GRDP.

⁵ Tốc độ tăng Khu vực dịch vụ quý I các năm 2021 - 2026 lần lượt là: 6,15%; 5,79%; 10,79%; 5,96%; 8,34%; 7,90%.

Cơ cấu GRDP quý I/2026, khu vực nông, lâm nghiệp và thủy sản chiếm 2,16%; khu vực công nghiệp và xây dựng chiếm 17,77%; khu vực dịch vụ chiếm 70,07%; thuế sản phẩm trừ trợ cấp sản phẩm chiếm 10,0% (cơ cấu GRDP quý I/2025 tương ứng là: 2,05%; 17,83%; 69,99% và 10,13%).

2. Sản xuất nông, lâm nghiệp và thủy sản

Quý I/2026, Thành phố đã thu hoạch xong cây màu vụ Đông, thực hiện gieo cấy lúa Đông Xuân sớm hơn cùng kỳ năm trước; công tác chuyển đổi cơ cấu cây trồng tiếp tục được quan tâm chú trọng. Chăn nuôi lợn và gia cầm phát triển ổn định, dịch bệnh được kiểm soát. Sản xuất lâm nghiệp chủ yếu trồng rừng theo kế hoạch, thực hiện “Tết trồng cây đời đời nhớ ơn Bác Hồ” Xuân Bình Ngọc 2026. Nuôi trồng thủy sản thuận lợi, sản lượng thủy sản tăng 4,4% so với cùng kỳ năm trước.

2.1. Nông nghiệp

Kết quả sản xuất vụ Đông: Diện tích cây trồng vụ Đông trên địa bàn Thành phố đạt 26,2 nghìn ha, bằng 95,4% cùng kỳ năm trước, trong đó: Diện tích Ngô đạt 4,6 nghìn ha, bằng 93,1%; sản lượng đạt 25,8 nghìn tấn, bằng 99,2%. Khoai lang 872 ha, bằng 98,4%; sản lượng 8,4 nghìn tấn, bằng 98,5%. Đậu tương 719 ha, bằng 91,1%; sản lượng 1,4 nghìn tấn, bằng 92,0%. Lạc 220 ha, tăng 16,6%; sản lượng 505 tấn, tăng 18,0%. Đậu các loại 64 ha, tăng 76,0%; sản lượng 116 tấn, tăng 76,0%. Rau các loại 13,7 nghìn ha, bằng 93,9%; sản lượng 322,2 nghìn tấn, bằng 96,5%. Điều kiện thời tiết vụ Đông năm nay diễn ra không thuận lợi, mưa lớn xảy ra liên tiếp gây ngập úng tại nhiều địa phương. Tuy nhiên, để không làm đứt gãy vụ sản xuất và đảm bảo nguồn cung ứng, các địa phương đã tích cực điều chỉnh thời vụ, tập trung tăng năng suất, chất lượng sản phẩm, chuyển đổi cơ cấu cây trồng sang nhóm hoa, cây cảnh mang lại giá trị và hiệu quả kinh tế cao. Năng suất rau các loại 235,2 tạ/ha, tăng 6,4 tạ/ha so với cùng kỳ năm trước; đậu tương 19,8 tạ/ha, tăng 0,2 tạ/ha; lạc 23,0 tạ/ha, tăng 0,3 tạ/ha; khoai lang 96,5 tạ/ha, tăng 0,1 tạ/ha; ngô 55,7 tạ/ha, tăng 3,4 tạ/ha.

Tình hình sản xuất vụ Xuân: Tính đến ngày 20/3/2026, Thành phố đã gieo trồng được 78,3 nghìn ha lúa vụ Xuân, bằng 98,2% cùng kỳ năm trước; 2,7 nghìn ha ngô, bằng 86,5%; 133 ha khoai lang, bằng 76,9%; 153 ha đậu tương, tăng 28,6%; 1,1 nghìn ha lạc, tăng 1,1%; 9,0 nghìn ha rau, tăng 1,9%; 221 ha đậu, tăng 11,6%. Hiện nay, lúa và cây màu vụ Xuân sinh trưởng và phát triển theo đúng khung thời vụ. Các ngành chức năng đang tập trung chỉ đạo địa phương hướng dẫn người dân bảo vệ và chăm sóc tốt cây trồng; thường xuyên kiểm tra, theo dõi tình hình sâu bệnh gây hại để có biện pháp phòng trừ kịp thời, hiệu quả.

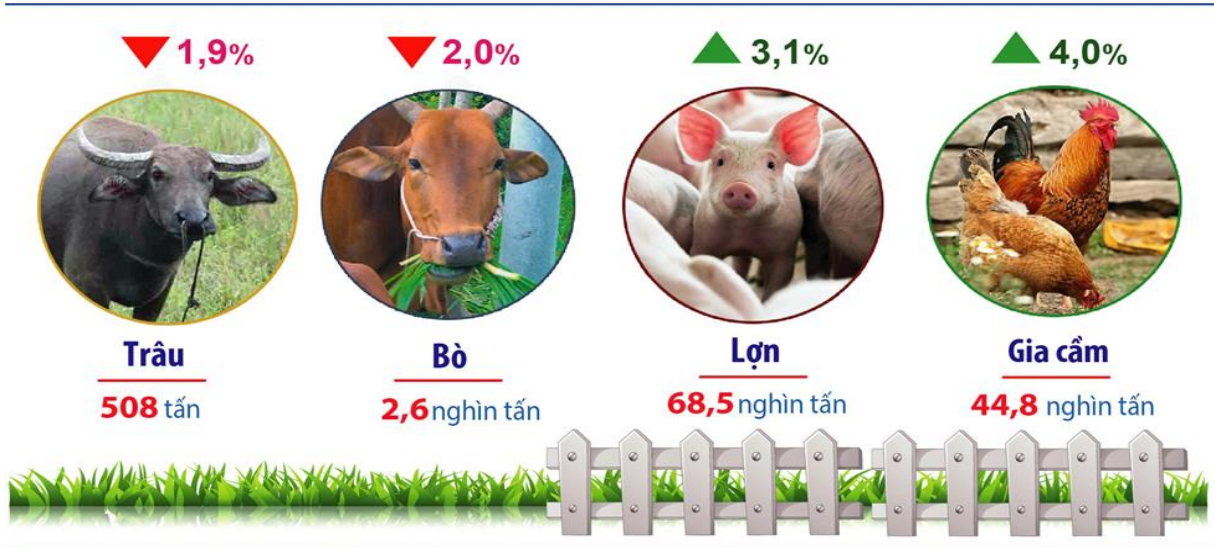
Tính chung vụ Đông Xuân năm nay, toàn Thành phố ước tính gieo trồng được 78,3 nghìn ha lúa, bằng 98,2% so cùng kỳ; ngô 7.349 ha, bằng 90,5%; khoai lang 1.005 ha, bằng 94,9%; đậu tương 872 ha, bằng 95,9%; lạc 1.339 ha tăng 3,4%; rau các loại 22,7 nghìn ha, bằng 96,9%; đậu các loại 275 ha, tăng 21,7% so với vụ Đông Xuân năm 2025.

Cây lâu năm: Sản xuất cây lâu năm trong quý trên địa bàn Thành phố phát triển khá, tăng diện tích hiện có, đặc biệt là diện tích cho sản phẩm nhóm cây ăn quả. Bên cạnh công tác chuyển đổi giống cây ăn quả sang các giống có năng suất, chất lượng, giá trị kinh tế cao hơn, diễn biến thời tiết thuận lợi cũng góp phần tăng năng suất, sản lượng cây ăn quả cho thu hoạch trong kỳ trên địa bàn. Tính đến trung tuần tháng 3/2026, diện tích trồng cây lâu năm trên địa bàn Thành phố đến nay ước đạt 23,4 nghìn ha, tăng 2,1% so với cùng thời điểm năm trước, trong đó diện tích cây ăn quả đạt 19,6 nghìn ha, tăng 1,3%; cây lấy quả chứa dầu 24 ha, bằng 98,4%; cây chè 1,8 nghìn ha, bằng 96,6%; cây gia vị, dược liệu lâu năm 178 ha, bằng 78,5%; cây lâu năm khác 1,8 nghìn ha, tăng 24,7%. Tính chung quý I/2026, sản lượng một số cây trồng chủ yếu ước tính đạt: Chuối 25 nghìn tấn, tăng 6,0% so với cùng kỳ; ổi 3,6 nghìn tấn, tăng 6,5%; táo 10,7 nghìn tấn, tăng 4,9%; chanh 197 tấn, tăng 3,1%; chè búp 2,3 nghìn tấn, bằng 98,0%.

Chăn nuôi: Hoạt động chăn nuôi cơ bản thuận lợi, các dịch bệnh lớn trên đàn cơ bản được kiểm soát trên đàn gia súc, gia cầm. Các cơ sở chăn nuôi bám sát diễn biến thị trường để có kế hoạch tái đàn phù hợp, đáp ứng nhu cầu thực phẩm của người dân Thủ đô sau dịp Tết. Đến nay, đàn trâu có 27,0 nghìn con, giảm 4,3% so với cùng kỳ năm 2025; đàn bò 110,6 nghìn con, giảm 6,3%; đàn lợn 1.395 nghìn con, giảm 1,2%; đàn gia cầm 41,1 triệu con, tăng 0,7% (đàn gà 27,8 triệu con, tăng 1,7%). Tính chung quý I/2026, sản lượng thịt trâu hơi xuất chuồng ước đạt 508 tấn, giảm 1,9% so với cùng kỳ năm 2025; thịt bò 2,6 nghìn tấn, giảm 2,0%; thịt lợn 68,5 nghìn tấn, tăng 3,1%; thịt gia cầm 44,8 nghìn tấn, tăng 4,0% (thịt gà 33,8 nghìn tấn, tăng 4,3%); trứng gia cầm 785 triệu quả, tăng 3,2%; sản lượng sữa bò tươi 16,2 nghìn tấn, tăng 4,5%.

Tình hình dịch bệnh: Trong tháng 3/2026, bệnh Dịch tả lợn châu Phi phát sinh tại 03 hộ trên địa bàn 02 thôn thuộc xã Hát Môn và xã Ô Diên; tổng số lợn tiêu hủy 1.497 con, tương đương trọng lượng tiêu hủy 56,5 tấn thịt. Lũy kế trong quý I/2026, dịch tả lợn châu Phi xuất hiện tại 16 hộ trên địa bàn 13 thôn thuộc 07 xã (Dương Hòa, Quảng Oai, Đa Phúc, Hát Môn, Phúc Lộc, Yên Xuân và Ô Diên); tổng số lợn tiêu hủy 1.964 con, tương đương trọng lượng tiêu hủy 77,1 tấn thịt. Hiện nay, xã Ô Diên và Hát Môn ổ dịch chưa qua 21 ngày.

Sản lượng thịt gia súc, gia cầm xuất chuồng quý I năm 2026
(So với cùng kỳ năm trước)



2.2. Lâm nghiệp và thủy sản

Lâm nghiệp: Những tháng đầu năm, sản xuất lâm nghiệp tập trung triển khai trồng mới cây lâm nghiệp phân tán, trồng rừng và chăm sóc, bảo vệ, phòng chống cháy rừng. Diện tích rừng trồng mới tập trung tháng 3/2026 ước đạt 57 ha, giảm 1,3% so với cùng kỳ năm 2025; số cây lâm nghiệp trồng phân tán đạt 188,0 nghìn cây, giảm 5,1%; sản lượng gỗ khai thác đạt 1,5 nghìn m³, giảm 5,0%. Tính chung quý I/2026, diện tích rừng trồng mới tập trung đạt 57 ha, giảm 1,3% so với cùng kỳ năm trước; số cây lâm nghiệp trồng phân tán đạt 250 nghìn cây, giảm 5,3%; sản lượng gỗ khai thác đạt 4,5 nghìn m³, giảm 6,0%; sản lượng củi đạt 170 ste, tăng 4,9%. Cũng trong quý I/2026 trên địa bàn Thành phố xảy ra 01 vụ cháy rừng tại xã Sóc Sơn với diện tích cháy là 0,2 ha chủ yếu là thảm thực bì, không gây thiệt hại lớn đến tài nguyên rừng.

Thủy sản: Sản xuất thủy sản trong quý trên địa bàn phát triển ổn định. Nuôi trồng thủy sản được Thành phố xác định theo hướng phát triển bền vững, thân thiện với môi trường và thích ứng biến đổi khí hậu. Các mô hình nuôi trồng hữu cơ, sinh thái, áp dụng các tiêu chuẩn chứng nhận thực hành nuôi trồng thủy sản tốt (GAP) sẽ được khuyến khích để nâng cao giá trị sản phẩm và bảo vệ môi trường. Bên cạnh đó, tiếp tục xây dựng các vùng nuôi trồng thủy sản theo hướng tập trung công nghệ cao, nuôi thâm canh nhằm tăng năng suất, chất lượng, giá trị gia tăng của sản phẩm thủy sản. Sản lượng thủy sản nuôi trồng trong tháng Ba ước đạt 9,5 nghìn tấn (chủ yếu sản lượng cá), tăng 4,4% so với cùng kỳ năm 2025. Ước tính quý I/2026, tổng sản lượng thủy sản đạt 29,3 nghìn tấn (chủ yếu sản lượng thủy sản nuôi trồng cá), tăng 4,4% so với cùng kỳ năm trước. Trong đó, sản lượng thủy sản nuôi trồng (chủ yếu là cá) đạt 29 nghìn tấn, tăng 4,4%; sản lượng thủy sản khai thác đạt 0,3 nghìn tấn, giảm 1,1%

3. Sản xuất công nghiệp

Trong quý I/2026, hoạt động sản xuất công nghiệp trên địa bàn Thành phố duy trì ở mức khá, chưa có nhiều điểm sáng do chi phí vận chuyển và giá nguyên liệu đầu vào tăng cao. Chỉ số phát triển sản xuất công nghiệp (IIP) tháng 3/2026 ước tăng 18,0% so với tháng trước và tăng 8,2% so với cùng kỳ năm trước; tính chung quý I/2026 chỉ số IIP tăng 8,5%.

Ngành công nghiệp khai khoáng: Tháng 3/2026 tăng 35,2% so với tháng trước, đây là mức tăng cao nhất trong các ngành công nghiệp cấp I chủ yếu do yếu tố mùa vụ và nhu cầu nguyên vật liệu phục vụ sản xuất xây dựng, công nghiệp tăng trở lại sau Tết và tăng 15,7% so với tháng 3/2025. Tuy nhiên cộng dồn quý I/2026 chỉ tăng 4,4%, cho thấy ngành khai khoáng có sự phục hồi ngắn hạn, mức đóng góp chung vẫn còn hạn chế do quy mô nhỏ và xu hướng thu hẹp dài hạn theo chủ trương hạn chế khai thác của Thành phố.

Ngành công nghiệp chế biến, chế tạo: Tiếp tục là động lực chính của tăng trưởng công nghiệp Thành phố, chỉ số tháng 3/2026 tăng 19,8% so với tháng trước, tăng 8,5% so với cùng kỳ; tính chung quý I/2026 tăng 8,7% so với cùng kỳ.

So với tháng trước: Những ngành tăng trưởng cao trên 30% như: Sản xuất đồ uống tăng 31,7%; sản xuất thuốc lá (+40,8%); may mặc (+39,8%); sản xuất thiết bị điện (+32,2%); sản xuất máy móc thiết bị (+44,1%); sản xuất ô tô và phụ tùng xe ô tô (+43,1%), đây là nhóm có xu hướng phục hồi mạnh do doanh nghiệp có nhiều đơn hàng ngay sau Tết và lượng tích trữ nguyên vật liệu lớn đủ để sản xuất trong quý I/2026.

Những ngành tăng khá từ 10 - 30% như: Sản xuất chế biến thực phẩm tăng 13,3%; dệt (+10,9%); sản xuất giấy và các sản phẩm từ giấy (+17,4%); sản xuất hóa chất và các sản phẩm hóa chất (+29,2%); sản xuất sản phẩm từ khoáng phi kim và kim loại khác (+28,3%); sản xuất sản phẩm từ kim loại đúc sẵn (+15,2%); sản xuất sản phẩm điện tử, máy vi tính và sản phẩm quang học (+16,0%); sản xuất lắp ráp xe máy, phụ tùng xe máy và phương tiện vận tải khác (+22,8%); sản xuất giường, tủ, bàn ghế (+20,5%). Nhóm ngành này chủ yếu các doanh nghiệp thuộc ngành công nghiệp hỗ trợ và các ngành phục vụ vật liệu xây dựng.

Nhóm ngành tăng dưới 10% như: Sản xuất da và các sản phẩm liên quan tăng 5,0%; chế biến gỗ và các sản phẩm từ gỗ, tre, nứa (+3,3%); sản xuất kim loại (+7,3%).

Có 2/23 ngành sản xuất giảm là: In, sao chép bản ghi giảm 7,5%; sản xuất thuốc, hóa dược và dược liệu (-1,0%). Đây là các ngành ít chịu tác động mùa vụ hoặc đang gặp khó khăn về thị trường tiêu thụ.

So với cùng kỳ: Tháng 3/2026 tăng 8,5% so với tháng 3/2025; tính chung quý I/2026 tăng 8,7% so với quý I/2025, cho thấy xu hướng tăng trưởng tương đối ổn định. Tuy nhiên, giữa các ngành công nghiệp cấp 2 có sự phân hóa rõ rệt.

Với nhóm ngành tăng trưởng cao so cùng kỳ ở cả tháng 3/2026 và quý I/2026: Sản xuất giấy và sản phẩm từ giấy (+15,0% và +21,0%); sản phẩm cao su và plastic (+8,0% và +23,8%); sản xuất kim loại (+17,9% và +20,7%); sản xuất điện tử, máy vi tính và quang học (+18,6% và +16,5%); thiết bị điện (+7,3% và +16,3%). Đây là nhóm đóng góp lớn nhất vào tăng trưởng chung, phản ánh sự phục hồi của công nghiệp công nghệ cao, cùng với sự gia tăng nhu cầu vật liệu và công nghiệp hỗ trợ, bên cạnh đó khả năng thích ứng tốt với thị trường giúp các doanh nghiệp giữ được các đơn hàng xuất khẩu lớn. Riêng ngành đồ uống tuy tháng 3 tăng không cao 5,0% nhưng tăng mạnh theo quý với mức tăng +15,8% phản ánh nhu cầu tiêu dùng nội địa phục hồi tích cực.

Nhóm ngành tiếp theo có tháng 3/2026 và quý I/2026 ở mức tăng khá và ổn định so cùng kỳ: Chế biến thực phẩm tăng 3,7% và tăng 6,4%; dệt (+3,7% và +6,0%); sản xuất thuốc, hóa dược và dược liệu (+5,8% và +8,5%); sản xuất hóa chất (+1,9% và +7,6%); sản xuất sản phẩm từ khoáng phi kim và kim loại khác (+3,3% và +6,6%); sản xuất sản phẩm từ kim loại đúc sẵn (+6,8% và +6,9%). Đây là nhóm có mức tăng ổn định, gắn với nhu cầu sản xuất nội địa, hoạt động xây dựng và tiêu dùng cơ bản.

Nhóm cuối cùng là nhóm ngành công nghiệp chế biến, chế tạo có chỉ số sản xuất công nghiệp tháng 3 và quý I/2026 tăng thấp hoặc giảm như: Sản xuất thuốc lá tăng +3,9% và giảm -1,4%; sản xuất trang phục (+3,8% và -1,6%); sản xuất da và các sản phẩm liên quan đến da (+10,2% và +0,4%); chế biến gỗ và sản phẩm gỗ (+0,4% và +2,6%); In, sao chép bản ghi (+10,9% và -4,2%); giường, tủ, bàn ghế (+8,1% và -2,9%). Sự tăng trưởng thấp của những ngành này cho thấy sự phục hồi ngắn hạn theo tháng và chưa bền vững, do suy giảm đơn hàng xuất khẩu do cầu quốc tế giảm, ngoài ra sự cạnh tranh đến từ hàng hóa các nước khác cũng là yếu tố không nhỏ ảnh hưởng đến sản lượng tiêu thụ, đồng thời nhu cầu tiêu dùng trong nước chưa cao do sự thắt chặt chi tiêu của người dân.

Chỉ số tiêu thụ sản phẩm toàn ngành công nghiệp chế biến, chế tạo tháng Ba tăng 36,8% so với tháng trước và tăng 9,4% so với cùng kỳ năm 2025. Ước tính quý I/2026, chỉ số tiêu thụ sản phẩm tăng 7,3% so với cùng kỳ năm trước, trong đó một số ngành có chỉ số tiêu thụ tăng: Sản xuất thiết bị điện tăng 59,0%; sản xuất sản phẩm từ khoáng phi kim loại khác tăng 35,6%; sản xuất sản phẩm từ cao su và plastic tăng 26,3%; sản xuất sản phẩm điện tử, máy vi tính và sản phẩm quang học tăng 24,7%; sản xuất đồ uống tăng 21,1%; sản xuất kim loại tăng 19,8%; sản xuất giấy và sản phẩm từ giấy tăng 16,1%. Một số ngành công

nghiệp chế biến, chế tạo có chỉ số tiêu thụ giảm: Sản xuất giường, tủ, bàn, ghế giảm 45,2%; sản xuất da và các sản phẩm liên quan giảm 41,4%; sản xuất trang phục giảm 9,9%; sản xuất thuốc, hóa dược và dược liệu giảm 0,8%.

Chỉ số tồn kho toàn ngành công nghiệp chế biến, chế tạo ước tính thời điểm 31/3/2026 giảm 3,1% so với cuối tháng trước và giảm 6,4% so với cuối quý I/2025. Một số ngành có chỉ số tồn kho giảm so với cùng kỳ: Sản xuất giấy và sản phẩm từ giấy giảm 51,7%; sản xuất đồ uống giảm 17,2%; sản xuất xe có động cơ giảm 16,3%; sản xuất giường, tủ, bàn, ghế giảm 12,9%. Một số ngành công nghiệp có chỉ số tồn kho tăng: Sản xuất hóa chất và sản phẩm hóa chất tăng 21,2%; sản xuất chế biến thực phẩm tăng 19,6%; sản xuất sản phẩm điện tử, máy vi tính và sản phẩm quang học tăng 17,3%; sản xuất sản phẩm từ khoáng phi kim loại tăng 15,8%; sản xuất kim loại tăng 12,0%.

Tốc độ tăng chỉ số sản xuất công nghiệp (IIP)
Quý I các năm 2021 – 2026 (So với cùng kỳ năm trước)

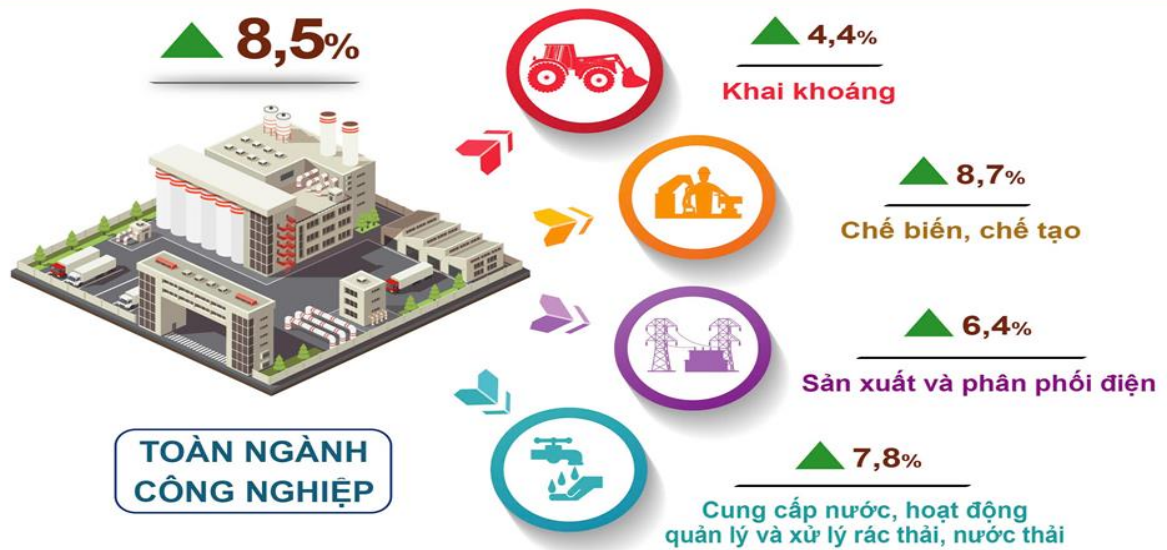
	<i>Đơn vị tính: %</i>					
	Quý I/2021	Quý I/2022	Quý I/2023	Quý I/2024	Quý I/2025	Quý I/2026
Toàn ngành công nghiệp	7,7	5,3	0,8	3,6	4,3	8,5
Ngành chế biến, chế tạo	7,9	5,3	0,4	2,5	4,4	8,7
Sản xuất và phân phối điện	6,1	3,9	4,3	14,8	4,8	6,4
Cung cấp nước, xử lý rác thải, nước thải	6,8	6,8	7,5	8,6	2,2	7,8
Khai khoáng	3,0	14,7	-17,1	-12,6	-5,4	4,4

Ngành sản xuất phân phối điện, khí đốt, hơi nước và điều hòa không khí: Chỉ số sản xuất tháng 3/2026 tăng 4,4% so với tháng trước và tăng 5,5% so với tháng 3/2025; quý I năm nay tăng 6,4% so với cùng kỳ năm trước. Dự kiến nhu cầu sử dụng điện sẽ tiếp tục tăng trong các tháng tới do mùa hè, thời tiết nắng nóng, nhu cầu tiêu thụ năng lượng tăng cao.

Ngành cung cấp nước, hoạt động quản lý và xử lý rác thải: Chỉ số sản xuất tháng 3/2026 tăng 5,5% so với tháng trước và tăng 5,0% so với tháng 3/2025; chỉ số cộng dồn quý I/2026 tăng 7,8% so với cùng kỳ năm 2025. Hoạt động cung cấp nước và hoạt động xử lý rác, nước thải diễn ra thường xuyên, liên tục đảm bảo lưu thông được thông suốt, vận hành 24/24 giờ giúp cho việc bảo vệ môi trường; an toàn cho sản xuất. Bên cạnh đó, các nhà máy xử lý rác thải đang được nâng công suất xử lý rác thải nhằm đáp ứng lượng rác thải đô thị ngày càng nhiều.

Chỉ số sản xuất công nghiệp quý I năm 2026

(So với cùng kỳ năm trước)



Tình hình sử dụng lao động tại các doanh nghiệp: Dự kiến chỉ số sử dụng lao động trong doanh nghiệp tháng 3/2026 tăng 0,5% so với tháng trước, giảm 0,6% so với tháng 3/2025. Cộng dồn quý I/2026 chỉ số sử dụng lao động giảm 1% so với quý I/2025, nguyên nhân giảm là do Công ty cổ phần Dược Phẩm Hà Tây tách 200 lao động chuyển sang Công ty con phân phối bán hàng, làm ngành sản xuất thuốc, hóa dược và dược liệu giảm 14,3%; doanh nghiệp chế xuất Nitori Việt Nam và Công ty cổ phần nghiên cứu, sản xuất Vinsmast chuyển 1 phần chi nhánh sản xuất về tỉnh Phú Thọ và thành phố Hải Phòng.

Lao động chia theo khu vực: Doanh nghiệp ngoài nhà nước giảm 0,3% so với tháng trước, giảm 4,3% so với cùng kỳ; tính chung quý I/2026 giảm 4,6% so với cùng kỳ quý I/2025; khu vực doanh nghiệp nhà nước (+0,3%, +4,2% và +3,6%); khu vực doanh nghiệp FDI (+1,1%, +0,7% và +0,3%). Một số ngành có chỉ số lao động tăng cao so với tháng trước so với cùng kỳ: Ngành sản xuất hóa chất và sản phẩm hóa chất, sản xuất sản phẩm từ cao su và plastic; sản xuất kim loại; sản xuất thiết bị điện.

4. Đầu tư và xây dựng

Ngay từ những tháng đầu năm 2026, công tác giải ngân vốn đầu tư công và huy động các nguồn lực đầu tư từ ngân sách Nhà nước đã được tập trung triển khai quyết liệt, tiếp tục đóng vai trò là động lực quan trọng thúc đẩy tăng trưởng kinh tế. Ước tính trong quý I/2026, tổng vốn đầu tư phát triển trên địa bàn tăng 10,1% so với cùng kỳ năm trước; vốn đầu tư thực hiện từ nguồn ngân sách Nhà nước do địa phương quản lý cao nhất cả nước, đạt 20,9 nghìn tỷ đồng, chiếm tỷ trọng 18,3% tổng vốn của các địa phương trong toàn quốc, tăng 47,4% so với cùng kỳ năm 2025.

4.1. Thực hiện vốn đầu tư

Vốn đầu tư phát triển trên địa bàn Thành phố quý I/2026 ước tính đạt 102,3 nghìn tỷ đồng, tăng 10,1% so với quý I/2025, trong đó: Vốn Nhà nước đạt 42,0 nghìn tỷ đồng, chiếm 41,1% tổng vốn đầu tư, tăng 21,5%; vốn ngoài Nhà nước đạt 53,2 nghìn tỷ đồng, chiếm 52,0%, tăng 3,5%; vốn đầu tư trực tiếp nước ngoài đạt 7,1 nghìn tỷ đồng, chiếm 6,9%, tăng 1,5%.

Chia theo khoản mục đầu tư: Vốn đầu tư xây dựng cơ bản quý I ước tính đạt 64,0 nghìn tỷ đồng, chiếm 62,5% tổng vốn đầu tư, giảm 55,2% so với quý trước và tăng 10,2% so với cùng kỳ năm 2025; vốn mua sắm tài sản cố định dùng cho sản xuất đạt 28,6 nghìn tỷ đồng, chiếm 28,1%, giảm 41,4% và tăng 9,8%; vốn sửa chữa lớn, nâng cấp tài sản đạt 5,2 nghìn tỷ đồng, chiếm 5,1%, giảm 58,2% và tăng 9,8%; bổ sung vốn lưu động đạt 4,1 nghìn tỷ đồng, chiếm 4,0%, giảm 38,2% và tăng 10,8%; vốn đầu tư khác đạt 312 tỷ đồng, chiếm 0,3%, giảm 44,3% và tăng 4,6%.

Vốn đầu tư phát triển trên địa bàn Thành phố quý I năm 2026

(So với cùng kỳ năm trước)



Vốn đầu tư thực hiện từ nguồn ngân sách Nhà nước (NSNN) do địa phương quản lý tháng Ba ước tính đạt 7.796 tỷ đồng, tăng 37,0% so với thực hiện tháng trước và tăng 51,6% so với cùng kỳ năm 2025, trong đó: Vốn NSNN cấp Thành phố 4.189 tỷ đồng, tăng 33,2% và tăng 91,0%; vốn NSNN cấp xã 3.607 tỷ đồng, tăng 41,8% và tăng 22,3%. Ước tính quý I/2026, vốn đầu tư thực hiện từ nguồn NSNN do địa phương quản lý đạt 20,9 nghìn tỷ đồng, đạt 16,6% kế hoạch năm và tăng 47,4% so với cùng kỳ năm trước, trong đó: Vốn NSNN cấp Thành phố 11,5 nghìn tỷ đồng, đạt 17,1% và gấp hai lần cùng kỳ; vốn NSNN cấp xã 9,4 nghìn tỷ đồng, đạt 16,1% và tăng 11,2%.

Để phân đầu hoàn thành các mục tiêu tăng trưởng, định hướng trọng tâm của Thành phố trong thời gian tới là tập trung tháo gỡ triệt để các vướng mắc về thủ tục đầu tư và công tác bồi thường, giải phóng mặt bằng, qua đó tạo điều kiện đẩy nhanh tiến độ thi công trên thực địa. Song song với đó, kỷ cương, kỷ luật điều hành, sử dụng vốn đầu tư công tiếp tục được tăng cường mạnh mẽ, các đơn vị được yêu cầu phải cụ thể hóa chi tiết lộ trình giải ngân, đồng thời gắn chặt kết quả thực hiện với trách nhiệm trực tiếp của người đứng đầu. Những giải pháp đồng bộ này nhằm đảm bảo nguồn vốn ngân sách được hấp thụ nhanh chóng, thực chất, duy trì đà tăng trưởng bền vững cho nền kinh tế Thủ đô trong suốt năm 2026.

Thu hút đầu tư trực tiếp nước ngoài (FDI): Trong tháng Ba, thành phố Hà Nội thu hút 146,9 triệu USD vốn FDI, trong đó: 44 dự án đăng ký mới với tổng vốn đầu tư đạt 12,8 triệu USD; 09 dự án được điều chỉnh giảm vốn đầu tư với số vốn đăng ký tăng 9,7 triệu USD; 30 lượt nhà đầu tư nước ngoài góp vốn, mua cổ phần với số vốn đạt 124,4 triệu USD.

Tính chung quý I năm 2026, Thành phố thu hút 478,9 triệu USD vốn FDI, trong đó: Đăng ký cấp mới 145 dự án với số vốn đạt 68,8 triệu USD; 34 dự án bổ sung tăng vốn đầu tư với 257,2 triệu USD; 97 lượt nhà đầu tư nước ngoài góp vốn, mua cổ phần đạt 152,9 triệu USD. Trong thời gian qua thành phố đẩy mạnh hoạt động chuyển đổi số hóa 100% quy trình cấp phép đầu tư, tập trung tháo gỡ vướng mắc để thu hút các dự án quy mô lớn, công nghệ cao.

4.2. Hoạt động xây dựng

Xác định đầu tư công là động lực chính thúc đẩy tăng trưởng kinh tế Thủ đô, công tác giải ngân năm 2026 đang được thành phố Hà Nội đặc biệt quan tâm, chú trọng. Để hiện thực hóa mục tiêu vượt kế hoạch vốn được giao, Thành phố đã liên tục đôn đốc, yêu cầu các chủ đầu tư và nhà thầu huy động tối đa nhân lực, thiết bị ngay từ những tháng đầu năm. Trọng tâm hành động là bám sát công trường, đẩy nhanh tiến độ hoàn thiện các dự án hạ tầng mũi nhọn, qua đó tạo đà bứt phá mạnh mẽ cho tỷ lệ giải ngân chung trên toàn địa bàn.

Rút kinh nghiệm từ những điểm nghẽn trong công tác đầu tư công năm 2025, ngay từ những tháng đầu năm 2026, Thành phố đã tập trung chỉ đạo quyết liệt nhằm thực hiện thắng lợi các mục tiêu phân bổ vốn của năm 2026. Theo đó, yêu cầu xuyên suốt đối với các cơ quan quản lý, chính quyền địa phương và từng chủ đầu tư là phải chủ động lên phương án hành động sát với thực tiễn. Kịch bản thi công và tiến độ luân chuyển vốn cần được bóc tách, lượng hóa chi tiết theo từng tháng cho mỗi dự án, đảm bảo sự đôn đốc, kiểm soát chặt chẽ và liên tục ngay từ những ngày đầu năm. Bên cạnh đó, Thành phố tập trung triển khai các cơ chế, chính sách đặc thù nhằm tháo gỡ điểm nghẽn kéo dài về giải

phóng mặt bằng tại các dự án hạ tầng trọng điểm. Nổi bật là việc áp dụng Nghị quyết số 254/2025/QH15 của Quốc hội và Quyết định số 10/2026/QĐ-UBND của UBND Thành phố đã tạo bước đột phá về thể chế như cho phép linh hoạt thu hồi đất trước khi phê duyệt phương án bồi thường trong một số trường hợp, đồng thời áp dụng cơ chế định giá đất tiệm cận thị trường, giúp rút ngắn đáng kể thời gian chuẩn bị đầu tư. Những tháo gỡ kịp thời này là cơ sở then chốt để Hà Nội hướng tới mục tiêu tăng trưởng cao và bền vững.

Nhóm dự án cơ bản hoàn thành GPMB: Dự án Vành đai 1 (Hoàng Cầu – Voi Phục) đã cơ bản bàn giao xong mặt bằng, hoàn thành phá dỡ, di chuyển cây xanh, chuyển mạnh sang thi công cao điểm, tạo chuyển biến rõ rệt về tiến độ.

Nhóm vành đai - trục hướng tâm: Vành đai 2,5; đường 3,5; cải tạo, nâng cấp Quốc lộ 6 đã hoàn thành nhiều khâu chuẩn bị GPMB, từng bước bàn giao mặt bằng để thi công; tuy nhiên khối lượng GPMB còn lớn, phân tán nhiều địa bàn, tồn tại vướng mắc về đất ở, đất nông nghiệp, mộ chí, công trình tôn giáo.

Nhóm 07 dự án cầu vượt sông Hồng (trọng tâm hiện nay): Các dự án Tứ Liên, Trần Hưng Đạo, Ngọc Hồi, Thượng Cát, Vân Phúc, Hồng Hà, Mễ Sở đã giải ngân cao, thi công mạnh, song phụ thuộc quyết định vào tiến độ GPMB. Theo đó: Cầu Tứ Liên đã bàn giao khoảng 39,1/62,5 ha, giải ngân 100% kế hoạch; Cầu Ngọc Hồi giải ngân 100% vốn năm 2025 (khoảng 2.946 tỷ đồng), phía Hà Nội cơ bản xong GPMB và nhiều dự án khác đạt trên 70% diện tích GPMB. Dự kiến toàn bộ 07 dự án sẽ hoàn thành trong quý II/2027, trước ngày khai mạc Hội nghị Diễn đàn hợp tác kinh tế châu Á - Thái Bình Dương (APEC 2027).

Dự án Vành đai 4 – Vùng Thủ đô: Công tác GPMB cơ bản hoàn thành; 13/13 khu tái định cư đã xây dựng xong; đường song hành đã thi công khoảng 35/50,8 km (tương đương 85%), tạo nền tảng vững cho thi công đồng loạt.

Đến nay, công tác bồi thường và giải phóng mặt bằng trên địa bàn Thành phố đã bước qua giai đoạn thiết lập hồ sơ để chuyển mạnh sang khâu triển khai thực địa, quỹ đất sạch tại nhiều dự án đã được bàn giao kịp thời, tạo điều kiện thuận lợi cho các nhà thầu đẩy nhanh tiến độ thi công đồng loạt. Trong những tháng tiếp theo, phương hướng nhiệm vụ trọng tâm là ưu tiên tối đa nguồn lực cho việc khơi thông mặt bằng tại các công trình giao thông trọng yếu, đặc biệt là các dự án xây dựng cầu vượt sông Hồng, hệ thống đường vành đai và các tuyến quốc lộ huyết mạch. Đồng thời, kết quả giải phóng mặt bằng sẽ được định lượng làm thước đo trực tiếp, gắn kết chặt chẽ với tiến độ thi công, tỷ lệ giải ngân vốn đầu tư công, và được xem là tiêu chí cốt lõi để đánh giá mức độ hoàn thành nhiệm vụ của người đứng đầu các cơ quan, đơn vị.

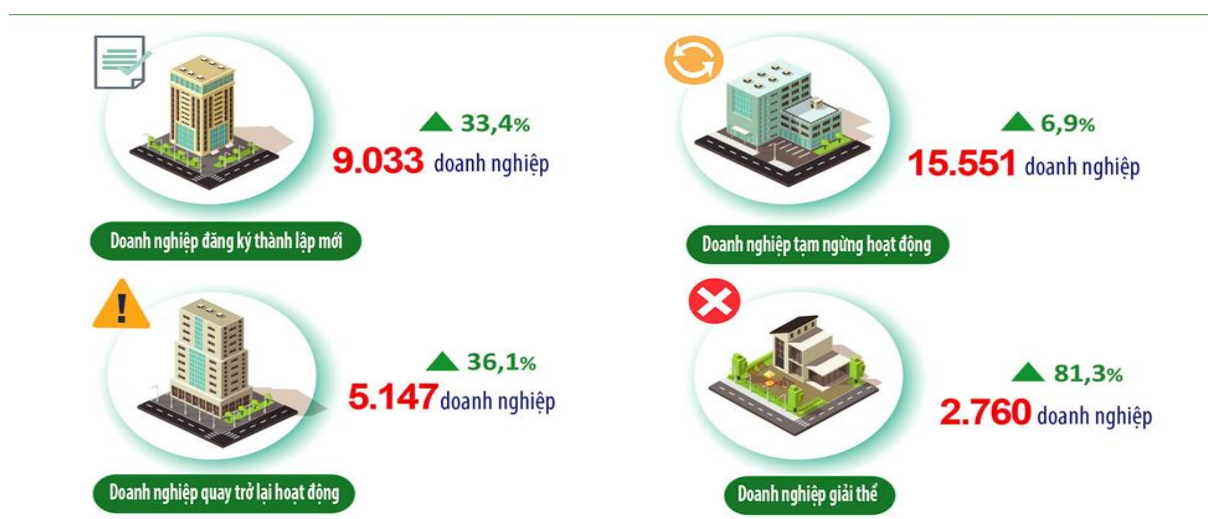
5. Hoạt động doanh nghiệp

5.1. Tình hình đăng ký doanh nghiệp

Trong tháng Ba, thành phố Hà Nội đã cấp giấy chứng nhận cho 3.548 doanh nghiệp thành lập mới, tăng 17,3% so với cùng kỳ năm trước; vốn đăng ký đạt 97,3 nghìn tỷ đồng, gấp 4 lần cùng kỳ; có 598 doanh nghiệp hoạt động trở lại, giảm 3,7%; 1.328 doanh nghiệp đăng ký tạm ngừng hoạt động, tăng 27,4%; 920 doanh nghiệp giải thể, tăng 78,6%.

Tình hình doanh nghiệp quý I năm 2026

(So với cùng kỳ năm trước)



Tính chung quý I năm 2026, Thành phố đã cấp giấy chứng nhận cho 9.033 doanh nghiệp thành lập mới với vốn đăng ký 168,5 nghìn tỷ đồng, tăng 33,4% về số lượng doanh nghiệp và gấp 3,3 lần vốn đăng ký so với cùng kỳ năm trước; 5.147 doanh nghiệp hoạt động trở lại, tăng 36,1%; 15,6 nghìn doanh nghiệp đăng ký tạm ngừng hoạt động, tăng 6,9%; 2.760 doanh nghiệp giải thể, tăng 81,3%. Tỷ lệ hồ sơ đăng ký doanh nghiệp qua mạng được duy trì 100%, đảm bảo chất lượng và đúng hạn.

5.2. Xu hướng kinh doanh của doanh nghiệp

Kết quả điều tra xu hướng sản xuất kinh doanh của các doanh nghiệp ngành công nghiệp chế biến, chế tạo trong quý I/2026 cho thấy: Số doanh nghiệp đánh giá tình hình sản xuất kinh doanh thuận lợi hơn so với quý IV/2025 chỉ có 15,0%; số doanh nghiệp cho rằng tình hình sản xuất kinh doanh ổn định là 51,7% và số doanh nghiệp đánh giá gặp khó khăn hơn là 33,3%. Dự báo trong quý II/2026, tỉ lệ doanh nghiệp nhận định sản xuất có xu hướng tốt hơn đạt 27,9%; số doanh nghiệp cho rằng tình hình sản xuất kinh doanh ổn định 46,0% và doanh nghiệp nhận định gặp khó khăn 26,1%. Trong đó, khối doanh nghiệp FDI được nhận định lạc quan nhất với 80,6% số doanh nghiệp dự báo tình hình sản xuất kinh doanh quý II/2026 sẽ ổn định và tốt hơn so với quý I/2026; tỷ lệ

này ở khu vực doanh nghiệp nhà nước và doanh nghiệp ngoài nhà nước cũng tương đối cao, cho thấy kỳ vọng của các doanh nghiệp trong quý tới, lần lượt tương ứng là 66,7% và 72,5%.

Một số ngành công nghiệp có tỷ lệ doanh nghiệp nhận định quý II/2026 khả quan ổn định và tốt hơn quý I/2026 như: Sản xuất đồ uống là 83,3%; sản xuất trang phục 80,0%; sản xuất giấy và sản phẩm từ giấy 87,5; sản xuất sản phẩm từ kim loại đúc sẵn 78,6%; sản xuất sản phẩm điện tử, máy vi tính và sản phẩm quang học là 91,7%; sản xuất da và các sản phẩm có liên quan 100%.

6. Hoạt động thương mại, dịch vụ

6.1. Tổng mức bán lẻ hàng hóa và doanh thu dịch vụ tiêu dùng

Trong quý I/2026, Thành phố thực hiện tốt công tác bình ổn thị trường, tăng cường kết nối cung cầu hàng hóa, bảo đảm an toàn thực phẩm, không xảy ra hiện tượng thiếu hàng trước, trong và sau dịp Tết Nguyên đán. Tuy nhiên trong tháng 3/2026, giá xăng, dầu trong nước tăng mạnh đã tác động trực tiếp đến giá các nhóm hàng tiêu dùng, làm sức mua chậm lại. Tổng mức bán lẻ hàng hóa và doanh thu dịch vụ tiêu dùng quý I/2026 tăng 11,2% so với cùng kỳ.

Tổng mức bán lẻ hàng hóa và doanh thu dịch vụ tiêu dùng tháng Ba ước tính đạt 82,5 nghìn tỷ đồng, tăng 9,7% so với cùng kỳ năm trước, trong đó: Doanh thu bán lẻ hàng hóa đạt 52,5 nghìn tỷ đồng, tăng 9,7% (Đá quý, kim loại quý tăng 29,0%; xăng dầu tăng 17,2%; phương tiện đi lại trừ ô tô tăng 17,9%; gỗ và vật liệu xây dựng tăng 14,5%; ô tô con tăng 12,2%; nhiên liệu khác tăng 12,5%; lương thực, thực phẩm tăng 5,2%; đồ dùng, dụng cụ trang thiết bị gia đình tăng 7,0%; hàng hóa khác tăng 7,9%). Doanh thu lưu trú và ăn uống đạt 11,4 nghìn tỷ đồng, tăng 11,3%. Doanh thu du lịch lữ hành đạt 2.730 tỷ đồng, tăng 3,8%. Doanh thu dịch vụ khác đạt 15,9 nghìn tỷ đồng, tăng 10,0%.

Tổng mức bán lẻ hàng hóa và doanh thu dịch vụ tiêu dùng

quý I năm 2026 (So với cùng kỳ năm trước)



Tính chung quý I năm 2026, tổng mức bán lẻ hàng hóa và doanh thu dịch vụ tiêu dùng đạt 252,0 nghìn tỷ đồng, tăng 11,2% so với cùng kỳ năm trước, trong đó: Doanh thu bán lẻ hàng hóa đạt 163,2 nghìn tỷ đồng, chiếm 64,7% tổng mức và tăng 12,2% (đá quý, kim loại quý tăng 42,7%; xăng dầu các loại tăng 15,5%; gỗ và vật liệu xây dựng tăng 14,0%; phương tiện đi lại trừ ô tô tăng 13,1%; nhiên liệu khác (trừ xăng dầu) tăng 11,7%; đồ dùng, dụng cụ trang thiết bị gia đình tăng 11,1%; ô tô con tăng 9,3%; hàng may mặc tăng 9,3%; hàng hóa khác tăng 12,4%). Doanh thu lưu trú, ăn uống đạt 33,0 nghìn tỷ đồng, chiếm 13,1% và tăng 11,2% (dịch vụ lưu trú tăng 15,7%; dịch vụ ăn uống tăng 10,7%). Doanh thu du lịch lữ hành đạt 8,2 nghìn tỷ đồng, chiếm 3,3% và tăng 8,2%. Doanh thu dịch vụ khác đạt 47,6 nghìn tỷ đồng, chiếm 18,9% và tăng 8,1%.

6.2. Vận tải và bưu chính chuyển phát

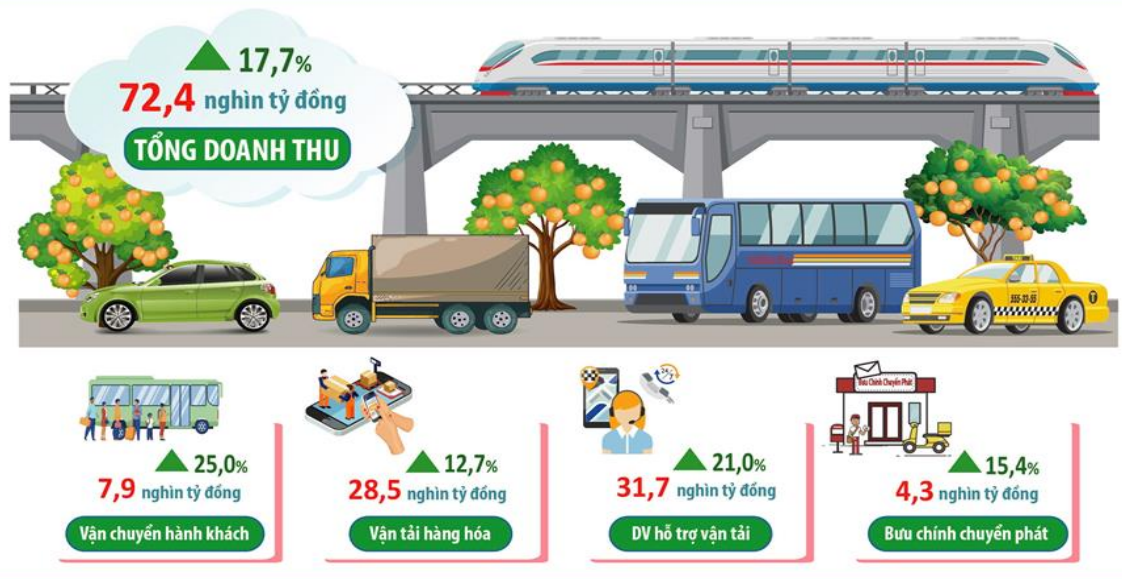
Quý I/2026, hoạt động vận tải đã đáp ứng tốt nhu cầu đi lại của người dân và lưu thông hàng hóa. Tổng doanh thu vận tải và bưu chính chuyển phát quý I/2026 ước đạt 72,4 nghìn tỷ đồng, tăng 17,7% so với cùng kỳ năm trước⁶, trong đó: Vận tải hành khách tăng 25,0%; vận tải hàng hóa tăng 12,7%.

Vận tải hành khách: Trong tháng Ba, số lượt hành khách vận chuyển ước tính đạt 55,2 triệu lượt người, tăng 3,9% so với tháng trước và tăng 33,4% so với cùng kỳ năm trước; số lượt hành khách luân chuyển đạt 1.553 triệu lượt người.km, tăng 3,3% và tăng 28,8%; doanh thu đạt 2.756 tỷ đồng, tăng 3,5% và tăng 29,1%. Tính chung quý I/2026, số lượt hành khách vận chuyển đạt 157,2 triệu lượt người, tăng 29,1% so với cùng kỳ năm trước (đường bộ tăng 28,6%; đường thủy nội địa tăng 9,5%; đường sắt tăng 57,0%); số lượt hành khách luân chuyển đạt 4.442 triệu lượt người.km, tăng 25,0% (đường bộ tăng 24,9%; đường thủy nội địa tăng 13,6%; đường sắt tăng 54,8%); doanh thu ước đạt 7.869 tỷ đồng, tăng 25,0% (đường bộ tăng 25,0%; đường thủy nội địa tăng 13,7%; đường sắt tăng 53,0%).

Vận tải hàng hóa: Khối lượng hàng hóa vận chuyển tháng Ba ước tính đạt 173,4 triệu tấn, tăng 2,6% so với tháng trước và tăng 16,5% so với cùng kỳ năm trước; khối lượng hàng hóa luân chuyển đạt 16,3 tỷ tấn.km, tăng 0,4% và tăng 12,6%; doanh thu ước tính đạt 9.676 tỷ đồng, tăng 1,2% và tăng 14,0%. Tính chung quý I/2026, khối lượng hàng hóa vận chuyển đạt 504,4 triệu tấn, tăng 13,2% so với cùng kỳ năm trước (đường bộ tăng 13,2%; đường biển tăng 13,5%; đường thủy nội địa tăng 10,3%; đường sắt tăng 16,6%); khối lượng hàng hóa luân chuyển đạt 48,5 tỷ tấn.km, tăng 12,3% (đường bộ tăng 13,0%; đường biển tăng 12,0%; đường thủy nội địa tăng 12,5%; đường sắt tăng 16,7%); doanh thu ước đạt 28,5 nghìn tỷ đồng, tăng 12,7% (đường bộ tăng 13,3%; đường biển tăng 11,8%; đường thủy nội địa tăng 13,0%; đường sắt tăng 16,8%).

⁶ Tốc độ tăng, giảm tổng doanh thu vận tải và bưu chính chuyển phát quý I các năm 2021 - 2025 lần lượt là: 9%; 16,4%; 21,2%; 12,3%; 20,1%.

Doanh thu hoạt động vận tải và bưu chính chuyển phát
Quý I năm 2026 (So với cùng kỳ năm trước)



Doanh thu hoạt động hỗ trợ vận tải tháng Ba ước tính đạt 9,9 nghìn tỷ đồng, giảm 4,0% so với tháng trước và tăng 13,0% so với cùng kỳ năm trước. Doanh thu quý I/2026 ước tính đạt 31,7 nghìn tỷ đồng, tăng 21,0% so với cùng kỳ năm trước.

Doanh thu dịch vụ bưu chính chuyển phát tháng Ba ước tính đạt 1.452 tỷ đồng, giảm 0,3% tháng trước và tăng 14,4% so với cùng kỳ năm trước. Doanh thu quý I/2026 ước tính đạt 4.366 tỷ đồng, tăng 15,4% so với cùng kỳ năm trước.

6.3. Hoạt động du lịch

Ngay từ những tháng đầu năm 2026, ngành du lịch Thủ đô đã chủ động đổi mới phương thức xúc tiến, quảng bá thông qua chuỗi sự kiện nổi bật nhằm tạo sức kích cầu mạnh mẽ, chính thức chuyển mình từ giai đoạn tập trung phục vụ các sự kiện lễ hội, vui xuân đón Tết Nguyên đán Bính Ngọ sang giai đoạn thiết lập trạng thái phát triển ổn định, tăng tốc thực hiện các chỉ tiêu chiến lược của năm.

Trong tháng Ba tổng lượng khách du lịch đến Hà Nội do cơ sở lưu trú phục vụ ước đạt 890 nghìn lượt người, tăng 27,8% so với tháng trước và tăng 29,9% so với cùng kỳ năm trước. Tính chung quý I/2026, khách lưu trú đến Hà Nội đạt 2.435 nghìn lượt người, tăng 33,4% so với cùng kỳ. Ngay từ đầu năm 2026, Ngành du lịch xác định không chỉ đơn thuần chạy theo số lượng khách cơ học mà phải gắn kết với việc phát huy vai trò dẫn dắt của các doanh nghiệp, nguồn lực nhà nước trong đầu tư hạ tầng lõi, đồng thời khai thác bền vững các giá trị di sản, đưa du lịch thực sự trở thành nguồn lực nội sinh, sức mạnh mềm

để nâng tầm thương hiệu điểm đến Thăng Long - Hà Nội. Thành phố đã ra mắt hàng loạt sản phẩm du lịch mới, tập trung lan tỏa rộng rãi các thông điệp trọng tâm là “Hành trình tươi xanh” và “Du lịch xanh - Trải nghiệm số”, hướng tới phát triển du lịch bền vững. Đây là thời điểm mang tính bản lề, đặt ra những yêu cầu khắt khe về năng lực kiến tạo và quản trị điều hành của chính quyền Thành phố nhằm đạt được chỉ tiêu tăng trưởng đã đề ra.

**Khách du lịch đến Hà Nội do cơ sở lưu trú phục vụ
Quý I các năm 2021 – 2026**

Đơn vị tính: Nghìn lượt người

	Quý I/2021	Quý I/2022	Quý I/2023	Quý I/2024	Quý I/2025	Quý I/2026
Tổng lượng khách	753	328	1.043	1.542	1.830	2.435
Khách nội địa	702	281	338	416	509	654
Khách quốc tế	51	47	705	1.126	1.321	1.781

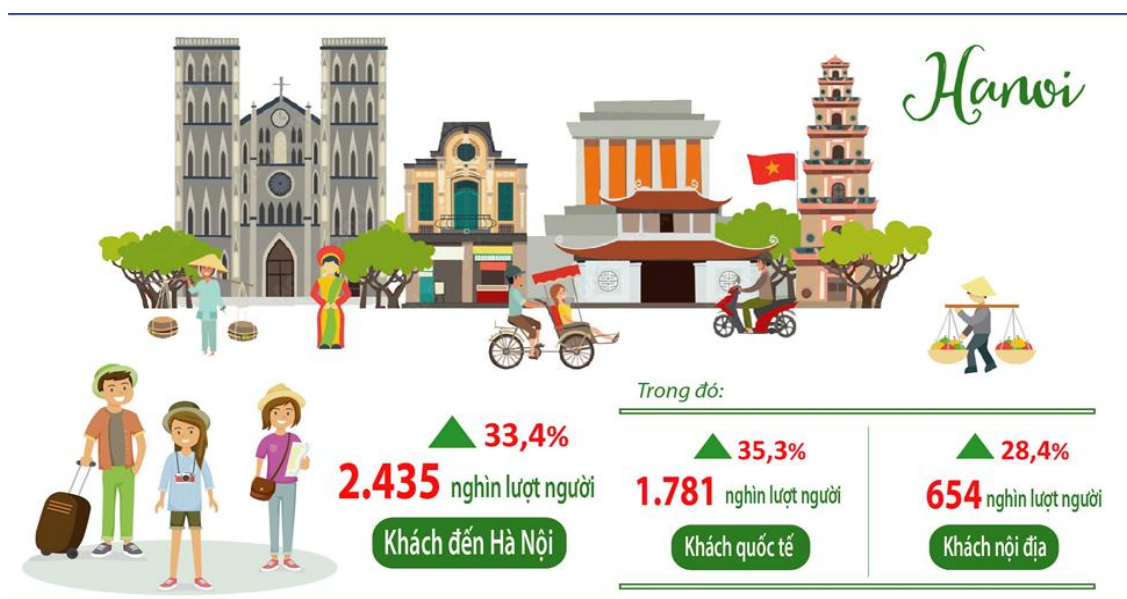
Khách quốc tế đến Hà Nội tháng Ba ước đạt 669 nghìn lượt người, tăng 40,4% so với tháng trước và tăng 31,3% so với cùng kỳ năm trước. Tính chung quý I/2026, khách quốc tế đạt 1.781 nghìn lượt người, tăng 35,3% so với cùng kỳ năm trước (quý I/2025 khách quốc tế đạt 1.321 nghìn lượt người, tăng 17,3%). Trong đó khách đến từ Trung Quốc đạt 201,1 nghìn lượt người, tăng 10,7%; Hàn Quốc 163,6 nghìn lượt người, tăng 18,3%; Mỹ 132,8 nghìn lượt người, tăng 28,8%; Anh 103,0 nghìn lượt người, tăng 26,4%; Pháp 98,3 nghìn lượt người, tăng 31,7%; Úc 90,4 nghìn lượt người, tăng 29,1%; Nhật Bản 84,3 nghìn lượt người, tăng 16,2%; Đức 74,5 nghìn lượt người, tăng 30,5%; Đài Loan 73,0 nghìn lượt người, tăng 11,1%; Canada 45,3 nghìn lượt người, tăng 40,6%; Malaysia 41,1 nghìn lượt người, tăng 20,3%; Singapore 27,5 nghìn lượt người, tăng 22,3%; Thái Lan 26,1 nghìn lượt người, tăng 36,9%.

Khách nội địa tháng Ba ước đạt 221 nghìn lượt người, tăng 0,5% so với tháng trước và tăng 25,9% so với cùng kỳ năm trước. Tính chung quý I/2026, khách nội địa ước đạt 654 nghìn lượt người, tăng 28,4% so với cùng kỳ năm trước (quý I/2025 khách nội địa đạt 509 nghìn lượt người, tăng 22,5%).

Về hoạt động lữ hành và hướng dẫn viên: Tính đến tháng 3/2026 trên địa bàn Hà Nội có 1.964 doanh nghiệp kinh doanh dịch vụ lữ hành quốc tế; 535 doanh nghiệp kinh doanh dịch vụ lữ hành nội địa; 32 doanh nghiệp kinh doanh vận chuyển khách du lịch, 07 văn phòng đại diện doanh nghiệp kinh doanh dịch vụ lữ hành nước ngoài; 7.073 hướng dẫn viên du lịch quốc tế; 2.599 hướng dẫn viên du lịch nội địa và 158 hướng dẫn viên du lịch tại điểm đang hoạt động.

Khách du lịch đến Hà Nội Quý I năm 2026

(So với cùng kỳ năm trước)



Tình hình hoạt động của cơ sở lưu trú và các dịch vụ du lịch khác: Tính đến cuối tháng 3/2026, trên địa bàn Thành phố có 3.761 cơ sở lưu trú du lịch với 71,3 nghìn phòng, trong đó 66 khách sạn, khu căn hộ được xếp hạng từ 1 đến 5 sao⁷ với gần 10 nghìn phòng. Trong tháng 3/2026, công suất sử dụng phòng trung bình khối khách sạn ước đạt 62,9%, tăng 0,6 điểm phần trăm so với cùng kỳ năm 2025. Công suất sử dụng phòng trung bình của khối khách sạn Quý I, ước đạt 62,6%, tăng 1 điểm phần trăm so với cùng kỳ năm 2025⁸. Đến nay trên địa bàn Hà Nội có 61 cơ sở kinh doanh dịch vụ được công nhận đạt chuẩn phục vụ khách du lịch, trong đó có 27 cơ sở kinh doanh dịch vụ ăn uống, 23 cơ sở kinh doanh dịch vụ mua sắm, 09 cơ sở kinh doanh vui chơi giải trí và 02 cơ sở kinh doanh dịch vụ chăm sóc sức khỏe.

6.4. Xuất, nhập khẩu hàng hóa

Trong quý I/2026, hoạt động xuất hàng hóa của Thành phố gặp khó khăn do căng thẳng chính trị leo thang, xung đột ở Trung Đông từ cuối tháng 02/2026 làm biến động thị trường năng lượng, gián đoạn các tuyến thương mại hàng hải. Tổng kim ngạch xuất, nhập khẩu hàng hóa quý I/2026 ước đạt 16.522 triệu USD, tăng 10,4% so với cùng kỳ năm trước, trong đó kim ngạch xuất khẩu đạt 4.185 tỷ USD, giảm 8,6%; nhập khẩu đạt 12.337 triệu USD, tăng 18,8%.

⁷ Cụ thể: Có 28 khách sạn, khu căn hộ xếp hạng 5 sao; 16 khách sạn, khu căn hộ xếp hạng 4 sao; 08 khách sạn 3 sao; 10 khách sạn 2 sao và 04 khách sạn 1 sao. Số cơ sở lưu trú du lịch chưa đăng ký xếp hạng là 3.676 cơ sở lưu trú với 61,3 nghìn phòng.

⁸ Công suất sử dụng phòng trung bình khối khách sạn Quý I các năm 2021 - 2026 lần lượt đạt: 21,2%; 19,3%; 56,5%; 62,1%; 61,6%; 62,6%.

Kim ngạch xuất khẩu hàng hóa tháng Ba ước tính đạt 1.276 triệu USD, tăng 2,9% so với tháng trước và giảm 26,9% so với cùng kỳ năm trước, trong đó: Khu vực kinh tế trong nước 651 triệu USD, tăng 2,5% và giảm 38,3%; khu vực có vốn đầu tư nước ngoài 625 triệu USD, tăng 3,3% và giảm 9,7%.

Trong tháng 3/2026, một số hàng có kim ngạch xuất khẩu giảm so với cùng kỳ: Máy vi tính, hàng điện tử và linh kiện 218 triệu USD, giảm 4,8%; máy móc thiết bị phụ tùng 193 triệu USD, giảm 12,1%; phương tiện vận tải và phụ tùng 172 triệu USD, giảm 32,0%; hàng may, dệt 133 triệu USD, giảm 27,6%; hàng nông sản 112 triệu USD, giảm 32,3%; gỗ và sản phẩm từ gỗ 44 triệu USD, giảm 47,8%; giày dép và các sản phẩm từ da 27 triệu USD, giảm 2,4%; hàng hóa khác 337 triệu USD, giảm 28,3%.

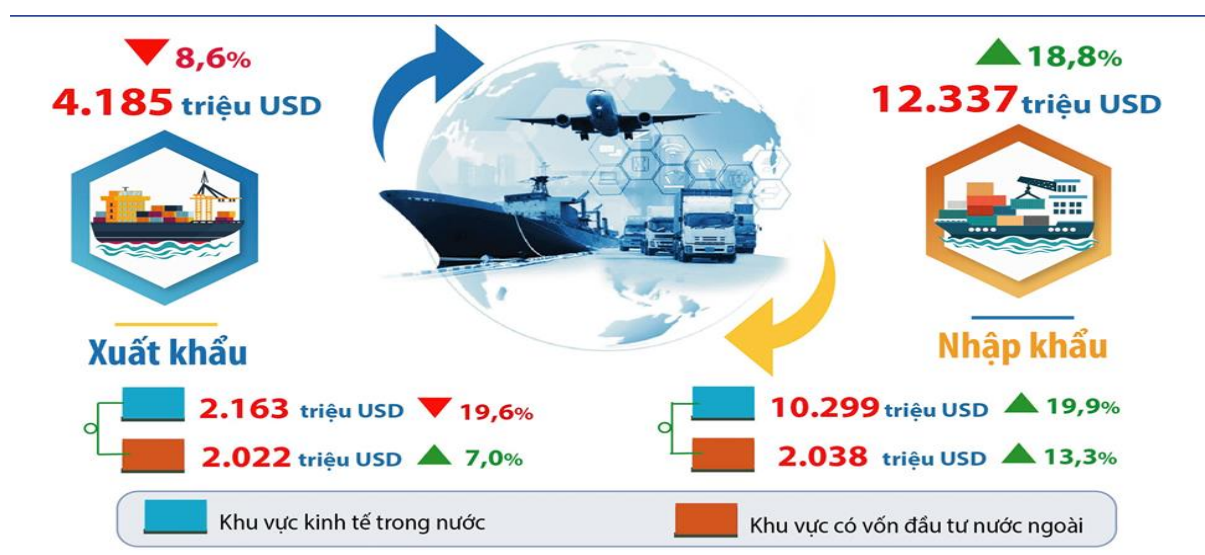
Tính chung quý I/2026, kim ngạch xuất khẩu hàng hóa ước tính đạt 4.185 triệu USD, giảm 8,6% so với cùng kỳ năm trước, trong đó: Khu vực kinh tế trong nước 2.163 triệu USD, giảm 19,6%; khu vực có vốn đầu tư nước ngoài 2.022 triệu USD, tăng 7,0%.

Trong quý I năm nay, một số nhóm hàng có kim ngạch xuất khẩu giảm so với cùng kỳ như: Phương tiện vận tải và phụ tùng 510 triệu USD, giảm 15,6%; hàng may, dệt 463 triệu USD, giảm 11,0%; hàng nông sản 366 triệu USD, giảm 3,7%; gỗ và sản phẩm từ gỗ 163 triệu USD, giảm 23,7%; hàng hóa khác 1.117 triệu USD, giảm 9,2%.

Bên cạnh đó có 3/12 nhóm hàng kim ngạch xuất khẩu tăng so với cùng kỳ: Máy vi tính, hàng điện tử và linh kiện 695 triệu USD, tăng 14,2%; máy móc thiết bị phụ tùng 645 triệu USD, tăng 3,1%; giày dép và các sản phẩm từ da 95 triệu USD, tăng 1,1%.

Kim ngạch xuất, nhập khẩu hàng hóa Quý I năm 2026

(So với cùng kỳ năm trước)



Kim ngạch nhập khẩu hàng hóa tháng Ba ước tính đạt 3.710 triệu USD, tăng 2,7% so với tháng trước và giảm 3,5% so với cùng kỳ năm 2025, trong đó: Khu vực kinh tế trong nước 3.064 triệu USD, tăng 2,5% và giảm 2,7%; khu vực có vốn đầu tư nước ngoài 646 triệu USD, tăng 3,4% và giảm 7,0%.

Một số nhóm hàng có kim ngạch nhập khẩu trong tháng 3/2026 giảm so với cùng kỳ: Máy móc thiết bị, phụ tùng 655 triệu USD, giảm 20,2%; máy vi tính, hàng điện tử và linh kiện 242 triệu USD, giảm 11,3%; sắt thép 115 triệu USD, giảm 43,6%; kim loại khác 115 triệu USD, giảm 28,1%; chất dẻo 92 triệu USD, giảm 28,0%; sản phẩm chất dẻo 66 triệu USD, giảm 15,5%; sản phẩm hóa chất 66 triệu USD, giảm 18,8%.

Một số nhóm hàng kim ngạch nhập khẩu trong tháng 3/2026 tăng so với cùng kỳ: Xăng dầu 415 triệu USD, tăng 32,8%; phương tiện vận tải và phụ tùng 385 triệu USD, tăng 26,4%; hàng điện gia dụng và linh kiện 92 triệu USD, tăng 0,1%; ngô 86 triệu USD, gấp 4 lần cùng kỳ năm trước.

Tính chung quý I/2026, kim ngạch nhập khẩu hàng hóa ước tính đạt 12.337 triệu USD, tăng 18,8% so với cùng kỳ năm trước, trong đó: Khu vực kinh tế trong nước 10.229 triệu USD, tăng 19,9%; khu vực có vốn đầu tư nước ngoài 2.038 triệu USD, tăng 13,3%.

Kim ngạch xuất, nhập khẩu Quý I các năm 2021 – 2026

	Xuất khẩu		Nhập khẩu	
	Giá trị (triệu USD)	So với cùng kỳ năm trước (%)	Giá trị (triệu USD)	So với cùng kỳ năm trước (%)
Quý I/2021	3.384	107,5	7.727	115,0
Quý I/2022	3.900	115,2	9.286	120,2
Quý I/2023	3.795	97,3	8.554	92,1
Quý I/2024	4.214	111,0	9.167	107,2
Quý I/2025	4.579	108,7	10.385	113,3
Quý I/2026	4.185	91,4	12.337	118,8

Trong quý I năm nay, có 4/14 nhóm hàng giá trị nhập khẩu lớn tăng so với cùng kỳ: Máy móc thiết bị, phụ tùng 2.167 triệu USD, tăng 8,6%; phương tiện vận tải và phụ tùng 1.350 triệu USD, tăng 75,9%; xăng dầu 1.289 triệu USD, tăng 29,4%; nhóm hàng hóa khác 4.147 triệu USD, tăng 20,9%.

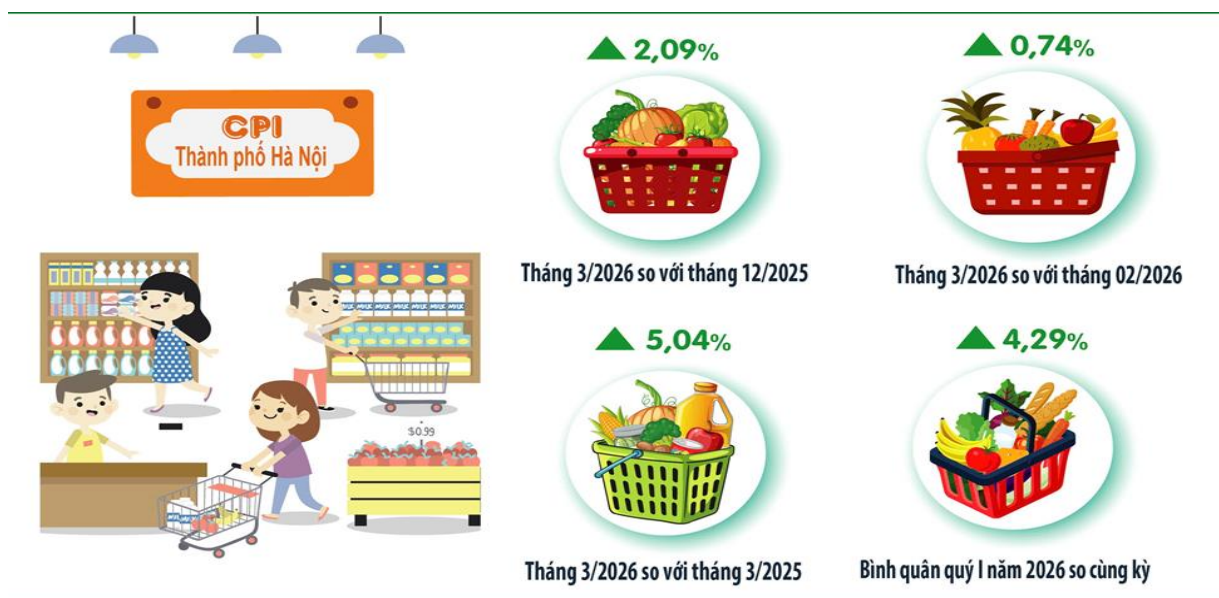
Có 5/14 nhóm hàng giá trị nhập khẩu trung bình tăng so cùng kỳ: Máy vi tính, hàng điện tử và linh kiện 835 triệu USD, tăng 23,4%; hàng điện gia dụng và linh kiện 260 triệu USD, tăng 18,8%; ngô 258 triệu USD, gấp 2,9 lần cùng kỳ; sản phẩm chất dẻo 222 triệu USD, tăng 8,6%; sản phẩm hóa chất 220 triệu USD, tăng 8,5%.

Có 5/14 nhóm hàng kim ngạch nhập khẩu giảm so cùng kỳ: Sắt thép 475 triệu USD, giảm 15,3%; kim loại khác 400 triệu USD, giảm 13,2%; chất dẻo 317 triệu USD, giảm 14,7%; vải 234 triệu USD, giảm 1,8%; thức ăn gia súc 163 triệu USD, giảm 5,9%.

7. Chỉ số giá tiêu dùng, chỉ số giá vàng và đô la Mỹ

Trong tháng 03/2026, nhờ sự chỉ đạo quyết liệt, điều hành linh hoạt và triển khai đồng bộ nhiều giải pháp của Chính phủ nhằm bình ổn giá xăng, dầu trong nước, góp phần hạn chế áp lực tăng giá đối với các mặt hàng tiêu dùng trên địa bàn Thành phố. Chỉ số giá tiêu dùng (CPI) tháng 3/2026 tăng 0,74% so với tháng trước, tăng 2,09% so với tháng 12/2025 và tăng 5,04% so với cùng kỳ. CPI bình quân quý I/2026 tăng 4,29% so với bình quân cùng kỳ năm 2025.

CPI tháng Ba và bình quân quý I năm 2026



Nhóm hàng ăn và dịch vụ ăn uống: Tháng 3/2026, chỉ số giá giảm nhẹ 0,98% so với tháng trước và tăng 5,07% so với cùng kỳ tháng 3/2025. Bình quân quý I/2026, nhóm hàng ăn và dịch vụ ăn uống tăng 5,07% so với bình quân cùng kỳ quý I/2025, trong đó: Giá lương thực tăng 1,70%; giá thực phẩm tăng 5,40%; giá dịch vụ ăn uống ngoài gia đình tăng 5,46%.

Nhóm đồ uống và thuốc lá: Trong tháng 3/2026, chỉ số giá tăng 0,63% so với tháng trước (trong đó bia tăng 0,45%; thuốc lá tăng 2,34%) và tăng 3,18% so với cùng kỳ. Bình quân quý I/2026, chỉ số giá nhóm đồ uống và thuốc lá tăng 2,35% so với bình quân quý I/2025.

Nhóm may mặc, mũ nón, giày dép: Chỉ số giá tháng 3/2026 tăng 0,34% so với tháng trước (trong đó vải các loại tăng 0,11%; quần áo may sẵn tăng

0,21%; dịch vụ may mặc tăng 1,10%) và tăng 2,16% so với cùng kỳ năm trước. Bình quân quý I/2026, chỉ số giá nhóm may mặc, mũ nón, giày dép tăng 1,96% so với bình quân quý I/2025.

Nhóm nhà ở, điện, nước, chất đốt và vật liệu xây dựng: Tháng 3/2026, chỉ số giá giảm nhẹ 0,11% so với tháng trước (bình quân giá điện sinh hoạt trong tháng giảm 2,80%; vật liệu xây dựng tăng 0,93%; nhà ở cho thuê tăng 0,56%; giá dầu hỏa tăng 61,97%). So với cùng kỳ năm trước, CPI nhóm nhà ở, điện, nước, chất đốt và vật liệu xây dựng tăng 6,90%. Bình quân quý I/2026, CPI nhóm này tăng 7,58% so với bình quân quý I/2025 (do giá nhà ở cho thuê tăng 11,50%; giá vật liệu xây dựng tăng 19,04%).

Nhóm thiết bị và đồ dùng gia đình: Tháng 3/2026 tăng 0,35% so với tháng trước (trong đó máy điều hòa nhiệt độ tăng 1,08%; tủ lạnh tăng 0,40%). So với cùng kỳ tháng 3/2025, chỉ số giá nhóm này tăng 3,11%. Bình quân quý I/2026, nhóm thiết bị và đồ dùng gia đình tăng 2,48% so với bình quân quý I/2025.

Nhóm thuốc và dịch vụ y tế: Tháng 3/2026, chỉ số giá tăng 0,28% so với tháng trước và tăng 0,37% so với tháng 3/2025. Bình quân quý I/2026, CPI nhóm thuốc và dịch vụ y tế tăng 0,20% so với bình quân quý I/2025.

Nhóm giao thông: Trong tháng 3/2026, chỉ số giá tăng 11,60% so với tháng trước, do giá xăng dầu thế giới tăng cao (cụ thể trong nước, giá xăng bình quân tháng 3/2026 tăng 28,09%, giá dầu diesel tăng 56,62%). So với cùng kỳ tháng 3/2025, CPI nhóm giao thông tăng 11,53%. Tính chung quý I/2026, CPI bình quân nhóm này tăng 2,59% so với CPI bình quân quý I/2025.

Nhóm thông tin và truyền thông: Tháng 3/2026, chỉ số giá giảm nhẹ 0,12% so với tháng trước và giảm 0,44% so tháng 3/2025. Bình quân quý I/2026, CPI nhóm này giảm 0,36% so với bình quân quý I/2025.

Nhóm giáo dục: Tháng 3/2026, chỉ số giá tăng nhẹ 0,01% so với tháng trước và tăng 4,59% so với cùng kỳ tháng 3/2025. Bình quân quý I/2026, chỉ số giá nhóm giáo dục tăng 4,54% so với bình quân quý I/2025.

Nhóm văn hóa, giải trí và du lịch: Tháng Ba chỉ số giá giảm 0,84% so với tháng trước, nhưng tăng 3,10% so với cùng kỳ tháng 3/2025. Bình quân quý I/2026, CPI tăng 3,53% so với bình quân quý I/2025 (trong đó mặt hàng sách báo, tạp chí tăng 5,99%; du lịch trọn gói tăng 6,28%; khách sạn nhà hàng tăng 8,10%).

Nhóm hàng hóa và dịch vụ khác: Chỉ số giá tháng 3/2026 tăng 0,29% so với tháng trước và tăng 3,15% so cùng kỳ năm trước. Bình quân quý I/2026, chỉ số giá tăng 2,78% so với bình quân quý I/2025 (giá đồ trang sức tăng 81,18%, dịch vụ phục vụ cá nhân tăng 2,88%).

Chỉ số giá bình quân một số nhóm hàng
quý I các năm 2022 – 2026 (So với bình quân cùng kỳ năm trước)

Đơn vị tính: %

	Quý I năm 2022	Quý I năm 2023	Quý I năm 2024	Quý I năm 2025	Quý I năm 2026
Chỉ số giá tiêu dùng (CPI)	102,66	102,25	105,12	102,75	104,29
<i>Trong đó:</i>					
Hàng ăn và dịch vụ ăn uống	101,50	104,58	103,09	102,69	105,07
Nhà ở, điện, nước, chất đốt, VLXD	104,40	101,51	105,46	106,50	107,58
Thuốc và dịch vụ y tế	100,34	100,40	100,28	119,90	100,20
Giao thông	114,92	99,79	101,70	97,89	102,59
Giáo dục	96,82	97,10	138,32	92,32	104,54
Văn hóa, giải trí và du lịch	100,24	108,30	97,62	103,88	103,53
Hàng hóa và dịch vụ khác	101,28	102,71	107,51	105,25	102,78
Chỉ số giá vàng	99,61	100,37	120,31	138,25	188,83
Chỉ số giá đô la Mỹ	98,99	103,71	103,85	103,66	102,80

Chỉ số giá vàng tháng 3/2026 tăng 1,43% so với tháng trước; tăng 17,32% so với tháng 12/2025 và tăng 86,87% so với cùng kỳ tháng 3/2025. Bình quân quý I/2026, chỉ số giá vàng tăng 88,83% so với bình quân quý I/2025.

Chỉ số giá đô la Mỹ tháng 3/2026 tăng 0,58% so với tháng trước, giảm 0,35% so với tháng 12/2025, tăng 2,51% so với cùng kỳ tháng 3/2025. Bình quân quý I/2026, chỉ số giá USD tăng 2,80% so với bình quân quý I/2025.

8. Tài chính, ngân hàng và thị trường chứng khoán

Ngay từ đầu năm 2026, Thành phố đã tập trung chỉ đạo thực hiện đồng bộ các giải pháp tăng thu ngân sách, đẩy mạnh công tác quyết toán các dự án hoàn thành; chỉ đạo điều hành chi ngân sách đúng quy định, đáp ứng nhiệm vụ chi thường xuyên theo dự toán năm. Tổng thu ngân sách trên địa bàn quý I/2026 tăng 1,8% so với cùng kỳ năm trước; chi ngân sách địa phương tăng 75,7%. Các tổ chức tín dụng trên địa bàn tiếp tục đẩy mạnh triển khai nhiều biện pháp hỗ trợ khách hàng, doanh nghiệp.

8.1. Thu, chi ngân sách⁹

Tổng thu ngân sách Nhà nước quý I/2026 ước thực hiện 255,0 nghìn tỷ đồng, đạt 39,2% dự toán và tăng 1,8% so với cùng kỳ năm 2025, trong đó: Thu nội địa 244,8 nghìn tỷ đồng, đạt 40,1% và tăng 1,3%; thu từ dầu thô 874 tỷ đồng, đạt 25,0% và gấp 3,7 lần cùng kỳ; thu từ hoạt động xuất nhập khẩu 9.247 tỷ đồng, đạt 25,3% và tăng 17,0%.

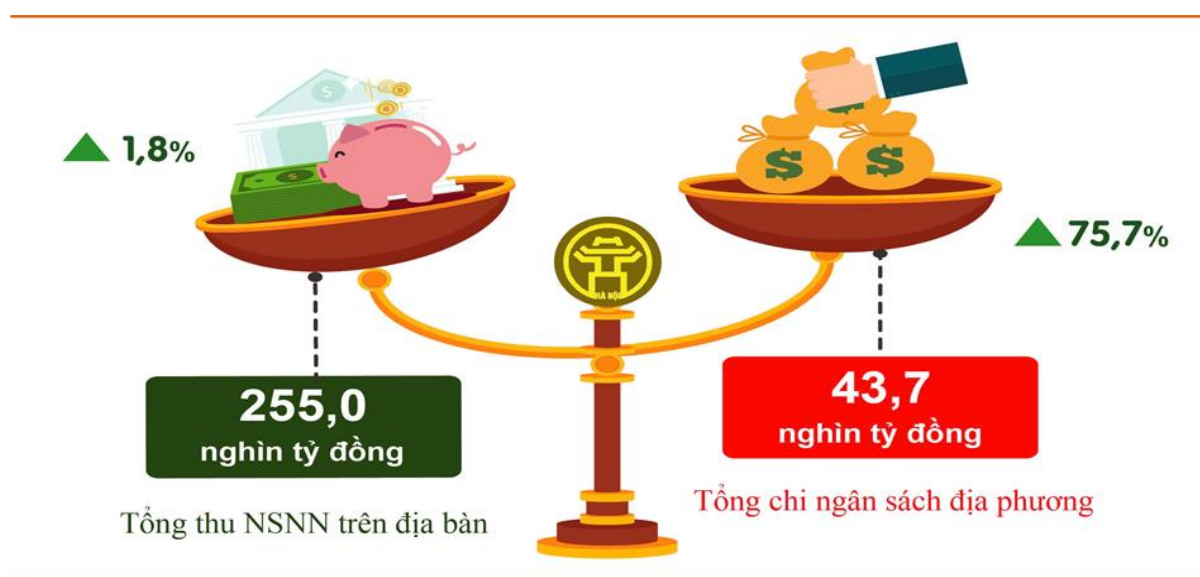
⁹ Theo Báo cáo của Sở Tài chính Hà Nội số thu, chi ngân sách thực hiện ước đến hết ngày 31/3/2026.

Một số lĩnh vực thu chủ yếu trong thu nội địa quý I/2026: Thu từ khu vực doanh nghiệp Nhà nước thực hiện 29,6 nghìn tỷ đồng, đạt 35,5% dự toán và tăng 8,7% so cùng kỳ năm 2025; khu vực doanh nghiệp có vốn đầu tư nước ngoài 14,1 nghìn tỷ đồng, đạt 33,3% và tăng 21,9%; khu vực doanh nghiệp ngoài Nhà nước 72,5 nghìn tỷ đồng, đạt 50,9% và tăng 48,4%; thuế thu nhập cá nhân 18,8 nghìn tỷ đồng, đạt 27,0% và tăng 0,2%; thu tiền sử dụng đất 33,6 nghìn tỷ đồng, đạt 40,6% và bằng 68,0%; thu phí và lệ phí 7.344 tỷ đồng, đạt 24,5% và tăng 29,3%; thu lệ phí trước bạ 2.264 tỷ đồng, đạt 22,2% và tăng 27,9%.

Chi ngân sách địa phương quý I/2026 ước thực hiện 43,7 nghìn tỷ đồng, đạt 18,5% dự toán và tăng 75,7% so cùng kỳ năm 2025, trong đó: Chi đầu tư phát triển 23,4 nghìn tỷ đồng, đạt 18,6% dự toán và gấp 2,95 lần cùng kỳ; chi thường xuyên 20,3 nghìn tỷ đồng, đạt 25,3% và tăng 20,1%.

Một số lĩnh vực chi chủ yếu trong chi thường xuyên ngân sách địa phương quý I/2026: Chi giáo dục, đào tạo và dạy nghề 8.452 tỷ đồng, đạt 30,7% dự toán sau điều chỉnh và tăng 34,0% so với cùng kỳ; chi quản lý hành chính Nhà nước, Đảng, đoàn thể 3.093 tỷ đồng, đạt 32,2% và tăng 2,7%; chi các hoạt động kinh tế 3.017 tỷ đồng, đạt 22,2% và tăng 23,2%; chi bảo đảm xã hội 2.546 tỷ đồng, đạt 24,0% và gấp 1,9 lần; chi y tế, dân số và gia đình 518 tỷ đồng, đạt 11,9% và bằng 34,0%; chi bảo vệ môi trường 847 tỷ đồng, đạt 21,9% và tăng 5,9%; chi an ninh, trật tự, an toàn xã hội 850 tỷ đồng, đạt 37,6% và tăng 89,6%.

Thu ngân sách Nhà nước trên địa bàn và chi ngân sách địa phương Quý I năm 2026 (So với cùng kỳ năm 2025)



8.2. Tín dụng ngân hàng

Tình hình thực hiện lãi suất: Tháng Ba, tại các ngân hàng thương mại (NHTM) trên địa bàn, lãi suất tiền gửi có xu hướng tăng. Thời điểm trong tháng 03/2026 lãi suất tiền gửi bằng VNĐ bình quân của các NHTM trong nước

phổ biến ở mức 0,1 - 0,5%/năm đối với tiền gửi không kỳ hạn và có kỳ hạn dưới 1 tháng; 3 - 4,75%/năm đối với tiền gửi có kỳ hạn từ 1 đến dưới 6 tháng; 4,5 - 7,5%/năm đối với tiền gửi có kỳ hạn từ 6 tháng đến dưới 12 tháng; 5,3 - 7,5%/năm đối với tiền gửi có kỳ hạn từ 12 tháng trở lên. Lãi suất cho vay bình quân của NHTM trong nước với các khoản vay ở mức 7,0 - 9,3%/năm. Lãi suất cho vay ngắn hạn tối đa bằng VND đối với một số ngành lĩnh vực ưu tiên (nông nghiệp, nông thôn, xuất khẩu, doanh nghiệp nhỏ và vừa, công nghiệp hỗ trợ, doanh nghiệp ứng dụng công nghệ cao) bình quân khoảng 4,0%/năm theo quy định của NHNN.

Hoạt động huy động vốn: Nguồn vốn huy động của các TCTD trên địa bàn tiếp tục tăng trưởng, đảm bảo đáp ứng nhu cầu cấp tín dụng và chấp hành các quy định về tỷ lệ đảm bảo an toàn. Ước đến cuối tháng 03/2026, tổng nguồn vốn huy động của các TCTD trên địa bàn Thành phố ước tính đạt 7.142 nghìn tỷ đồng, tăng 0,50% so với cuối tháng trước và tăng 0,87% so với thời điểm kết thúc năm 2025, trong đó tiền gửi đạt 6.323 nghìn tỷ đồng¹⁰, tăng 0,54% và tăng 0,81%; phát hành giấy tờ có giá đạt 819 nghìn tỷ đồng, tăng 0,20% và tăng 1,30%.

Tín dụng ngân hàng tính đến cuối tháng Ba năm 2026 (So với thời điểm cuối năm 2025)



Hoạt động tín dụng: Hoạt động tín dụng ngân hàng trên địa bàn đáp ứng nhu cầu vốn cho doanh nghiệp, người dân để duy trì và phát triển sản xuất kinh doanh, thương mại dịch vụ, thúc đẩy tăng trưởng kinh tế xã hội của thành phố Hà Nội, góp phần tăng nguồn thu ngân sách. Ước đến cuối tháng 03/2026, tổng dư nợ tín dụng trên địa bàn Thành phố đạt 5.907 nghìn tỷ đồng, tăng 0,80% so

¹⁰ Tiền gửi tiết kiệm đạt 1.853 nghìn tỷ đồng, tăng 0,07% so với cuối tháng trước và tăng 1,39% so với thời điểm kết thúc năm 2025; tiền gửi có kỳ hạn (tiêu thức mới theo quy định của NHTW) đạt 3.090 nghìn tỷ đồng, tăng 0,40% và tăng 0,70%; tiền gửi thanh toán đạt 1.380 nghìn tỷ đồng, tăng 1,50% và tăng 0,29%.

với cuối tháng trước và tăng 2,27% so với thời điểm kết thúc năm 2025, trong đó dư nợ cho vay ngắn hạn đạt 2.349 nghìn tỷ đồng, tăng 0,99% và tăng 3,16%; dư nợ trung hạn và dài hạn đạt 3.558 nghìn tỷ đồng, tăng 0,67% và tăng 1,70%. Tính đến 31/3/2026, tỷ lệ nợ xấu của các TCTD chiếm 1,50% trong tổng dư nợ.

Dư nợ cho vay theo chương trình tín dụng trên địa bàn Thành phố với 05 lĩnh vực ưu tiên như sau: Cho vay đối với doanh nghiệp nhỏ và vừa chiếm 21,50%; chương trình nông nghiệp, nông thôn chiếm 9,95%; cho vay xuất khẩu chiếm 5,08%; cho vay công nghiệp hỗ trợ chiếm 2,45%; cho vay doanh nghiệp ứng dụng công nghệ cao chiếm 0,40%.

8.3. Thị trường chứng khoán

Tính đến hết ngày 25/03, trên cả hai sàn giao dịch chứng khoán (HNX và Upcom) do Sở Giao dịch chứng khoán Hà Nội quản lý có 1.141 doanh nghiệp được phép giao dịch, giảm 05 doanh nghiệp so với cuối tháng trước và giảm 56 doanh nghiệp so với cùng kỳ năm trước, trong đó: HNX có 302 doanh nghiệp và Upcom có 839 doanh nghiệp. Giá trị niêm yết trên cả hai sàn đạt 658,3 nghìn tỷ đồng, tăng 1,23% so với cuối tháng trước và tăng 2,82% so với cuối tháng cùng kỳ năm trước, trong đó: HNX đạt 190,8 nghìn tỷ đồng, tăng 4,51% và tăng 14,36%; Upcom đạt 467,5 nghìn tỷ đồng, giảm 0,05% và giảm 1,25%. Giá trị vốn hóa toàn thị trường tại thời điểm đóng cửa phiên giao dịch ngày 25/03 đạt 1.759,1 nghìn tỷ đồng, giảm 9,23% so với cuối tháng trước và giảm 2,09% so với cuối tháng cùng kỳ năm trước, trong đó HNX đạt 441,2 nghìn tỷ đồng, giảm 5,73% và tăng 17,44%; Upcom đạt 1.317,9 nghìn tỷ đồng, giảm 10,34% và giảm 7,26%.

Thị trường cổ phiếu niêm yết (HNX): Tính đến hết giao dịch ngày 25/3/2026, khối lượng trung bình 1 ngày/tháng đạt 108,1 triệu CP được chuyển nhượng, tăng 43,6% so với trung bình 1 ngày/tháng trước và tăng 66,3% so với trung bình 1 ngày/tháng cùng kỳ năm trước; giá trị giao dịch trung bình 1 ngày/tháng đạt 2,26 nghìn tỷ đồng, tăng 29,6% và tăng 97,3%. Trong đó, giao dịch khớp lệnh (định kỳ và liên tục) trung bình 1 ngày/tháng đạt 98,0 triệu CP, tăng 39,3% và tăng 68,9%; giá trị trung bình 1 ngày/tháng đạt 2,13 nghìn tỷ đồng, tăng 28,5% và gấp 2,1 lần. Tính đến hết 25/3/2026, khối lượng giao dịch chung 3 tháng đạt 5,0 tỷ CP với giá trị chuyển nhượng đạt 111,4 nghìn tỷ đồng.

Hoạt động cấp mã giao dịch và số tài khoản của các nhà đầu tư (NĐT): Tháng Hai, Trung tâm Lưu ký chứng khoán Việt Nam đã cấp mới được 209 mã số giao dịch cho các NĐT nước ngoài (tổ chức 15 mã giao dịch; cá nhân 194 mã giao dịch). Số tài khoản giao dịch của các NĐT được cấp mới đến hết tháng 2 đạt 443,1 nghìn tài khoản.

II. MỘT SỐ VẤN ĐỀ XÃ HỘI

1. Công tác bầu cử đại biểu Quốc hội khóa XVI và đại biểu Hội đồng nhân dân các cấp nhiệm kỳ 2026-2031

Ngày 15/3/2026 cuộc bầu cử đại biểu Quốc hội khóa XVI và đại biểu Hội đồng nhân dân các cấp nhiệm kỳ 2026-2031 trên địa bàn Hà Nội đã diễn ra thành công tốt đẹp, thực sự trở thành ngày hội lớn của toàn dân, thể hiện rõ ý chí, nguyện vọng và niềm tin của cử tri Thủ đô đối với Đảng, Nhà nước và chế độ. Theo số liệu của Ủy ban Bầu cử Thành phố, tỷ lệ cử tri tham gia bỏ phiếu đạt 99,57%, cao hơn nhiều so với các nhiệm kỳ trước; đặc biệt, có tới 2.669/4.098 khu vực bỏ phiếu đạt tỷ lệ 100% cử tri tham gia. Không có khu vực nào có tỷ lệ cử tri đi bầu dưới 50%. Những con số ấn tượng này không chỉ phản ánh tinh thần trách nhiệm công dân, mà còn khẳng định sự đồng thuận xã hội sâu rộng, góp phần quan trọng vào thành công chung của cuộc bầu cử.

Kết quả, Thành phố đã bầu đủ 32 đại biểu Quốc hội, bảo đảm đúng cơ cấu, thành phần theo quy định; đồng thời bầu đủ 125 đại biểu Hội đồng nhân dân thành phố và 3.160 đại biểu Hội đồng nhân dân xã, phường. Cơ cấu đại biểu tiếp tục được đổi mới theo hướng nâng cao chất lượng, tăng tỷ lệ đại biểu hoạt động chuyên trách, giảm hợp lý đại biểu thuộc khối cơ quan hành chính, đồng thời bảo đảm tính đại diện rộng rãi của các tầng lớp nhân dân, nhất là đội ngũ trí thức, nhà khoa học, doanh nhân, văn nghệ sĩ và cán bộ trong các lĩnh vực y tế, giáo dục.

Thành công của cuộc bầu cử còn được thể hiện rõ qua việc tổ chức thực hiện chặt chẽ, đúng quy định của pháp luật, với sự chuẩn bị công phu, bài bản của cả hệ thống chính trị. Dù thời gian triển khai được rút ngắn, song toàn bộ quy trình từ hiệp thương, giới thiệu người ứng cử, lập và niêm yết danh sách cử tri, đến tổ chức bỏ phiếu đều được tiến hành nghiêm túc, khoa học, bảo đảm dân chủ, công khai, minh bạch.

2. Bảo đảm an sinh xã hội

Trong quý I/2026, công tác bảo đảm an sinh, phúc lợi xã hội tiếp tục được Thành phố và các cấp, các ngành quan tâm thực hiện; hoạt động hỗ trợ, tặng quà được thực hiện đầy đủ, kịp thời, đúng đối tượng thụ hưởng.

Trong dịp Tết Nguyên đán Bính Ngọ 2026, các cơ quan, địa phương, lực lượng chức năng đã triển khai thực hiện nghiêm túc chỉ đạo của Thành phố, quan tâm, chăm lo đời sống vật chất, tinh thần cho người dân; đảm bảo người dân đón Tết trong không khí vui tươi, lành mạnh, an toàn, tiết kiệm, nghĩa tình; mọi người, mọi nhà đều được vui xuân, đón Tết. Với tinh thần “không để ai bị bỏ lại phía sau”, dịp Tết Nguyên đán Bính Ngọ 2026, Thành phố đã trao tặng trên 2.734 triệu suất quà Tết, cho các đối tượng chính sách ưu đãi người có công; người nghèo;

các đối tượng bảo trợ xã hội; người cao tuổi; cán bộ nghỉ hưu, mất sức, người lao động có hoàn cảnh khó khăn; các tổ chức, gia đình, cá nhân tiêu biểu; trẻ em có hoàn cảnh đặc biệt và các đối tượng khó khăn khác với tổng số tiền gần 1.354 tỷ đồng; so với Tết Nguyên đán Ất Ty năm 2025, tổng kinh phí quà tặng tăng thêm 286,9 tỷ đồng, số quà tặng tăng hơn 462,9 nghìn suất.

Để góp phần đảm bảo an sinh xã hội, năm 2026 Thành phố tiếp tục thực hiện đầy đủ, kịp thời các chính sách đối với người có công với cách mạng. Trong tháng, đã tiếp nhận và giải quyết 1.016 hồ sơ hưởng chế độ ưu đãi đối với người có công, thân nhân người có công với cách mạng và các đối tượng liên quan; tính chung quý I năm 2026, Thành phố đã tiếp nhận và giải quyết 3.835 hồ sơ hưởng chế độ ưu đãi. Bên cạnh đó, Thành phố đã tổ chức các hoạt động đền ơn đáp nghĩa, công tác thăm hỏi, tặng quà người có công với cách mạng nhân dịp Tết Nguyên đán Bính Ngọ 2026 đảm bảo đầy đủ, kịp thời và ý nghĩa với 296.970 suất quà cho các đối tượng hưởng chính sách người có công, tương đương 244,7 tỷ đồng (trong đó, tặng 113.891 suất quà của Chủ tịch nước với kinh phí 34,9 tỷ đồng; tặng 121.016 suất quà từ ngân sách Thành phố với kinh phí 185,2 tỷ đồng; tặng 5.762 suất quà từ ngân sách xã, phường với kinh phí 2,1 tỷ đồng và tặng 56.301 suất quà với kinh phí 22,5 tỷ đồng từ nguồn xã hội hóa).

Công tác chi trả trợ cấp ưu đãi người có công: Để đảm bảo việc đón Tết Nguyên Đán Bính Ngọ năm 2026 của người có công với cách mạng theo chủ trương đầy đủ, kịp thời và đáp ứng nhu cầu của người dân trong dịp Tết cổ truyền, Thành phố đã triển khai đến UBND các xã, phường việc thực hiện chi trả trợ cấp, phụ cấp ưu đãi người có công với cách mạng tháng 2 và tháng 3 năm 2026 với kinh phí 490,1 tỷ đồng. Đến nay, 126/126 xã, phường đã thực hiện chi trả trợ cấp 3 tháng năm 2026 kịp thời, đầy đủ, đúng quy định. Cụ thể: Số đối tượng đã thực hiện chi trả là 75.764 người với tổng số kinh phí chi trả trợ cấp 3 tháng là 732.732 triệu đồng, (trong đó, số chi trả qua tài khoản: 75.350 người với số kinh phí là 727.564 triệu đồng, đạt tỷ lệ 99,45%; số chi trả bằng tiền mặt: 414 người với số kinh phí là 5.168 triệu đồng).

Từ 01/01/2026, Hà Nội thực hiện Nghị quyết 63/2025/NQ-HĐND của Hội đồng nhân dân thành phố Hà Nội quy định mức chuẩn trợ giúp xã hội của Thành phố là 650 nghìn đồng/tháng; đối tượng có hoàn cảnh khó khăn được Thành phố tiếp nhận, chăm sóc, nuôi dưỡng trong cơ sở trợ giúp xã hội thuộc Sở Y tế quản lý áp dụng hệ số 2,5 đối với trẻ em dưới 04 tuổi và hệ số 4,0 với đối tượng từ 04 tuổi trở lên. Đối tượng đang hưởng trợ cấp hưu trí xã hội được hỗ trợ thêm hàng tháng 150.000 đồng (ngoài chính sách của Nhà nước) đảm bảo tổng mức hưởng bằng mức chuẩn trợ giúp xã hội của thành phố Hà Nội và được hưởng quà Tết như các đối tượng bảo trợ xã hội theo chính sách của Thành phố.

3. Giải quyết việc làm

Ngay sau kỳ nghỉ Tết, Thành phố đã đẩy mạnh hỗ trợ, phát triển thị trường lao động, tạo điều kiện thuận lợi để người lao động tiếp cận được việc làm tốt, phù hợp với trình độ. Số lao động từ 15 tuổi trở lên tham gia vào hoạt động kinh tế là 4.194 nghìn người, tăng 1,9% so với quý I/2025. Số lao động được giải quyết việc làm trong quý I/2026 là hơn 49,9 nghìn người, đạt 29,2% kế hoạch năm.

Trong quý I/2026, lực lượng lao động từ 15 tuổi trở lên trên địa bàn thành phố Hà Nội là 4.263 nghìn người, tăng 2,6% so với quý I/2025. Số lao động từ 15 tuổi trở lên có việc làm hàng năm là 4.194 nghìn người, tăng 1,9% so với cùng kỳ năm trước, trong đó: Lao động nam là 2.140 nghìn người, chiếm 51,0% tổng số lượng lao động và tăng 4,1%; lao động nữ 2.054 nghìn người, chiếm 49,0% và giảm 0,3%. Chia theo khu vực: Lao động từ 15 tuổi trở lên có việc làm khu vực thành thị là 1.949 nghìn người, chiếm 46,5% và giảm 1,5%; khu vực nông thôn 2.245 nghìn người, chiếm 53,5% và tăng 5,1%.

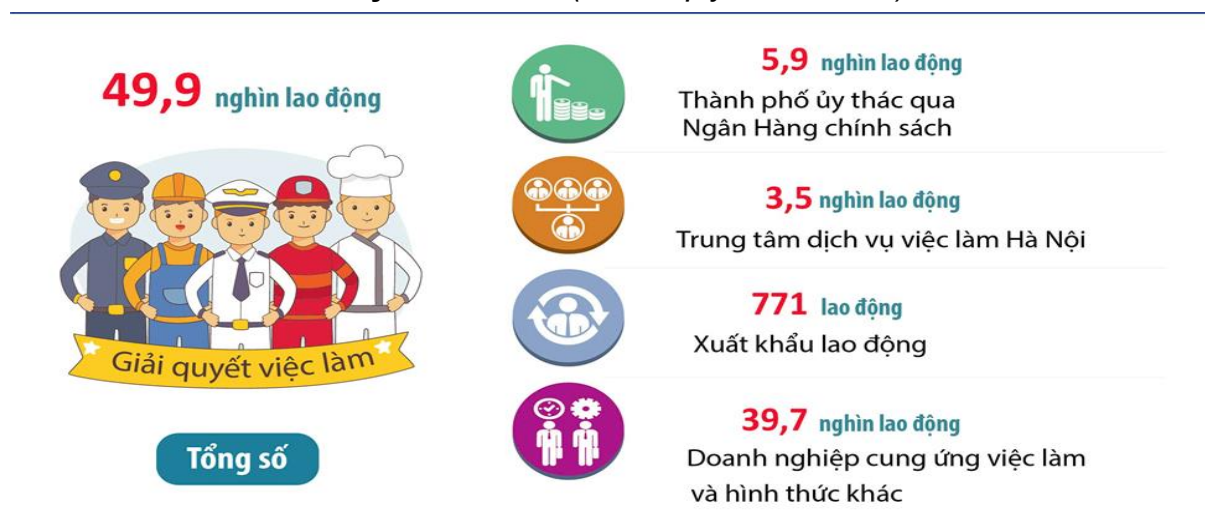
Trong quý I năm nay, tình hình lao động việc làm trên địa bàn Thành phố có nhiều chuyển biến tích cực, Hà Nội đẩy mạnh các giải pháp hỗ trợ, phát triển thị trường lao động theo hướng hiện đại, bền vững và hội nhập. Theo đó, tháng 3/2026, Thành phố đã giải quyết việc làm cho 21,5 nghìn lao động, bao gồm 1,8 nghìn lao động được tạo việc làm từ nguồn vốn ngân sách Thành phố ủy thác qua Ngân hàng Chính sách xã hội với số tiền là 176 tỷ đồng; số người lao động nhận được việc làm sau khi phỏng vấn tại các phiên, sàn giao dịch việc làm là 609 lao động, 345 lao động được giải quyết việc làm qua hình thức xuất khẩu lao động; 18,75 nghìn lao động được giải quyết việc làm qua các hình thức khác).

Tính chung quý I/2026, toàn Thành phố giải quyết việc làm cho hơn 49,9 nghìn lao động, đạt 29,2% kế hoạch năm, trong đó: (1) Thành phố ủy thác qua Ngân hàng Chính sách Xã hội cho đối tượng nghèo, đối tượng chính sách xã hội vay với tổng số tiền là 526,3 tỷ đồng, giúp tạo việc làm cho 5,9 nghìn lao động; (2) Trung tâm Dịch vụ việc làm Hà Nội đã tổ chức thành công 53 phiên giao dịch việc làm với 1.478 đơn vị, doanh nghiệp tuyển dụng, kết quả 3,5 nghìn người nhận việc làm mới sau khi kết thúc phiên giao dịch; (3) có 771 người được giải quyết đi làm việc ở nước ngoài theo hợp đồng lao động tại thị trường Nhật Bản, Đài Loan và Hàn Quốc; (4) 39,7 nghìn người được tạo việc làm qua tư vấn, giới thiệu việc làm từ các doanh nghiệp hoạt động trong lĩnh vực dịch vụ việc làm trên địa bàn Thành phố và qua các hình thức khác.

Cũng trong tháng 3/2026, Thành phố ra quyết định trợ cấp Bảo hiểm thất nghiệp cho 2.755 người với số tiền hỗ trợ 115,9 tỷ đồng; có 5.087 người lao động hưởng trợ cấp BHTN được tư vấn, giới thiệu việc làm; hỗ trợ học nghề cho 22

người với tổng số tiền 85,5 triệu đồng. Tính chung quý I/2026, Thành phố ra quyết định hưởng trợ cấp bảo hiểm thất nghiệp cho 12,8 nghìn người với số tiền hỗ trợ 510 tỷ đồng¹¹, tăng 14,3% số người và tăng 16,3% số tiền so với cùng kỳ năm trước; có 14,96 nghìn người lao động hưởng trợ cấp bảo hiểm thất nghiệp được tư vấn, giới thiệu việc làm; hỗ trợ học nghề cho 212 người với số tiền 839 triệu đồng.

Giải quyết việc làm trên địa bàn thành phố Hà Nội Quý I năm 2026 (so với quý I năm 2025)



3. Bảo hiểm y tế và Bảo hiểm xã hội

Năm 2026, theo kế hoạch Thành phố giao: Tỷ lệ bao phủ Bảo hiểm y tế (BHYT) đạt 96,25% dân số. Tỷ lệ tham gia Bảo hiểm xã hội (BHXH) bắt buộc đạt 49,0% số người trong độ tuổi lao động; số người tham gia BHXH tự nguyện đạt 4,0%. Số người tham gia Bảo hiểm thất nghiệp (BHTN) đạt 46,5% lực lượng lao động.

Theo Báo cáo của Bảo hiểm xã hội thành phố Hà Nội, tính đến hết tháng Ba trên địa bàn Thành phố tỷ lệ bao phủ Bảo hiểm y tế đạt 95,97% dân số¹² với 8.483 nghìn người tham gia, tăng 4,57% so với cùng kỳ năm 2025 và tăng 0,19% so với thời điểm kết thúc năm 2025. Có 2.486 nghìn người tham gia BHXH bắt buộc¹³, chiếm 48,02% lực lượng trong độ tuổi lao động, tăng 14,04% và tăng 3,48%. Gần 139 nghìn người tham gia BHXH tự nguyện¹⁴, chiếm 3,62% lực lượng lao động trong độ tuổi, tăng 26,99% và tăng 3,34%. Số người tham gia Bảo hiểm thất nghiệp là 2.415 nghìn người¹⁵, chiếm 46,03%, tăng 14,30% và tăng 3,48%.

¹¹ Quý I/2024, quyết định hưởng trợ cấp BHTN cho 14 nghìn người với số tiền 450,4 tỷ đồng.

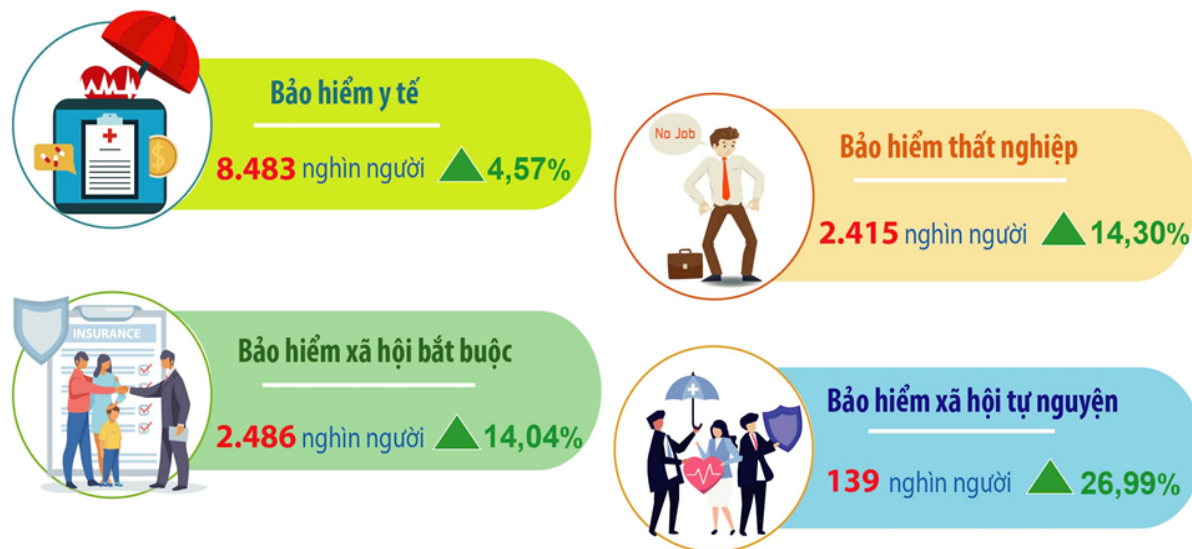
¹² Chưa bao gồm lực lượng vũ trang và các trường hợp tham gia BHYT dưới 3 tháng, đang bảo lưu.

¹³ Chưa bao gồm lực lượng vũ trang và người đang bảo lưu.

¹⁴ Chưa bao gồm số người tham gia BHXH tự nguyện đang bảo lưu.

¹⁵ Chưa bao gồm số người đang bảo lưu.

Số người tham gia Bảo hiểm trên địa bàn thành phố Hà Nội
Tính đến cuối tháng Ba (so với cùng kỳ năm 2025)



Tính đến hết tháng Ba, tổng số tiền thu từ BHXH, BHYT, BHTN là 18,4 nghìn tỷ đồng, tăng 0,53% so với cùng kỳ năm 2025. Tổng chi BHXH, BHYT, BHTN là 21,3 nghìn tỷ đồng, tăng 1,87%, trong đó: Chi lương hưu, trợ cấp BHXH hằng tháng là 12,5 nghìn tỷ đồng; chi khám chữa bệnh BHYT 6,9 nghìn tỷ đồng.

4. Giáo dục, đào tạo và dạy nghề

Những ngày đầu năm mới, chất lượng giáo dục, đào tạo Hà Nội tiếp tục được giữ vững. Trong kỳ thi chọn học sinh giỏi quốc gia trung học phổ thông năm học 2025-2026, Hà Nội ghi dấu ấn nổi bật với 207/247 học sinh đoạt giải, đạt tỷ lệ 83,8% với 26 giải Nhất, 89 giải Nhì, 54 giải Ba và 38 giải Khuyến khích, là địa phương có số lượng giải Nhất và giải Nhì cao nhất cả nước, tiếp tục khẳng định chất lượng giáo dục mũi nhọn và công tác bồi dưỡng học sinh giỏi.

Những tháng đầu năm 2026, Ngành Giáo dục và đào tạo Thủ đô vinh dự đón nhận danh hiệu “Thành phố học tập toàn cầu”. Thành phố đã tổ chức Hội nghị sơ kết học kỳ I và triển khai nhiệm vụ học kỳ II năm học 2025 - 2026 cho các cấp học; Tổ chức thành công Hội thi giáo viên dạy giỏi Giáo dục thường xuyên cấp Trung học phổ thông (THPT) năm học 2025-2026; đồng thời ban hành Hướng dẫn tuyển sinh vào các lớp mầm non, lớp 1 và lớp 6 năm học 2026 – 2027; hướng dẫn thực hiện công tác rà soát dữ liệu tuyển sinh đầu cấp năm học 2026-2027. Trong tháng Ba, Thành phố đã ban hành Kế hoạch và Hướng dẫn tuyển sinh vào lớp 10 THPT, cụ thể Kỳ thi tuyển sinh vào lớp 10 trung học phổ thông công lập năm học 2026 - 2027 tại Hà Nội sẽ diễn ra trong 2 ngày 30 và 31/5/2026. Học sinh thi 3 môn gồm: Toán, ngữ văn và ngoại ngữ, năm học

này toàn Thành phố có khoảng 147 nghìn học sinh xét tốt nghiệp trung học cơ sở. Trong đó khoảng 88 nghìn học sinh được tuyển vào các trường trung học phổ thông công lập; số còn lại tiếp tục học tại các trường tư thục, trung tâm giáo dục nghề nghiệp - giáo dục thường xuyên hoặc các cơ sở giáo dục nghề nghiệp.

Quy mô mạng lưới trường, lớp, giáo viên và học sinh ngày càng tăng, năm học 2025 - 2026 toàn thành phố Hà Nội có 2.954 trường mầm non, phổ thông và giáo dục thường xuyên các cấp; 70,5 nghìn lớp; 2.327 nghìn học sinh; 129,3 nghìn giáo viên. Đến nay, Thành phố đã hoàn thành chỉ tiêu tỉ lệ trường công lập đạt chuẩn quốc gia trong năm 2025 với 1.819 trường (không tính các trường đặc thù có học sinh khuyết tật) đạt 80,6%, trong đó: Mầm non đạt 82,7% với 665 trường; tiểu học đạt 80,6% với 578 trường; trung học cơ sở đạt 83,7% với 512 trường; trung học phổ thông đạt 52,5% với 64 trường. Thành phố đang tiếp tục phấn đấu đạt chỉ tiêu đề ra trong năm 2026 với số trường công nhận mới 88 trường (30 trường mầm non, 27 trường tiểu học, 27 trường THCS và 04 trường THPT) và số trường công nhận lại cho 183 trường (74 trường mầm non, 58 trường tiểu học, 46 trường THCS và 05 trường THPT).

Về giáo dục nghề nghiệp, Hiện nay trên địa bàn Thành phố có 358 cơ sở hoạt động giáo dục nghề nghiệp (GDNN), trong đó, có 155 cơ sở GDNN (71 trường cao đẳng, 84 trường trung cấp) và 203 cơ sở tham gia hoạt động GDNN (54 trung tâm GDNN, 18 trung tâm GDNN-GDTX, 131 doanh nghiệp và loại hình khác). Số học tham gia học tập tại các cơ sở hoạt động GDNN trên địa bàn Thành phố là 252 nghìn người, góp phần cung cấp nguồn lao động có trình độ đào tạo cho thị trường lao động.

Số trường công lập đạt chuẩn quốc gia và tỉ lệ đạt chuẩn Trên địa bàn Thành phố



5. Tình hình dịch bệnh

Trong quý I/2026, tình hình các dịch bệnh truyền nhiễm trên địa bàn Thành phố cơ bản được kiểm soát tốt. Thành phố duy trì đội đáp ứng nhanh và thường trực phòng chống dịch, bảo đảm sẵn sàng đáp ứng kịp thời các tình huống dịch bệnh xảy ra trên địa bàn. Các bệnh truyền nhiễm lây truyền qua đường hô hấp như cúm, thủy đậu, ho gà, sởi, rubella, vi rút adeno... được dự báo có thể có xu hướng gia tăng do thời tiết vào Xuân, người dân tập trung đông người tại nhiều lễ hội, sự kiện hoạt động dịp Tết.

Theo số liệu của Sở Y tế Hà Nội, trong tháng Ba, tình hình các dịch bệnh truyền nhiễm trên địa bàn Thành phố tính đến ngày 27/3/2026 cụ thể như sau:

Bệnh Tay chân miệng trong tháng ghi nhận 783 ca mắc; cộng dồn từ đầu năm 2026, ghi nhận 1.320 ca mắc, tăng 738 ca so với cùng kỳ năm 2025, tại 126 phường, xã; phát sinh 24 ổ dịch, trong đó còn 5 ổ đang hoạt động. Bệnh Sốt xuất huyết Dengue ghi nhận 37 ca mắc, cộng dồn từ đầu năm 2026 ghi nhận 181 ca mắc, giảm 18 ca so với cùng kỳ năm 2025. bệnh nhân ghi nhận tại 72 phường, xã; cộng dồn năm 2026 ghi nhận 01 ổ dịch hiện tại đã kết thúc hoạt động. Bệnh Sởi trong tháng ghi nhận 72 ca mắc, cộng dồn từ đầu năm ghi nhận 134 ca mắc tại 76 phường, xã; giảm 1.113 ca so với cùng kỳ năm trước. Bệnh ho gà ghi nhận 12 ca mắc, cộng dồn từ đầu năm 17 ca mắc tại 15 phường, xã; tăng 5 ca so với cùng kỳ năm trước.

Trong tháng, Hà Nội không ghi nhận ổ dịch dại trên chó, mèo. Cộng dồn năm 2026 ghi nhận 03 ổ dịch dại trên chó tại Hạ Bằng và Hòa Lạc; tất cả người phơi nhiễm đã được điều trị dự phòng theo đúng hướng dẫn của Bộ Y tế, sức khỏe bình thường.

Các dịch bệnh khác trong tháng không ghi nhận: Cộng dồn từ đầu năm, bệnh uốn ván ghi nhận 5 ca mắc; bệnh Não mô cầu ghi nhận 1 ca mắc. Các bệnh như thủy đậu, dại, liên cầu lợn, viêm não Nhật Bản... không ghi nhận ca mắc. Đến nay, Hà Nội chưa ghi nhận ca mắc đậu mùa khi, bệnh viêm gan cấp tính không rõ nguyên nhân ở trẻ.

Trong tháng, CDC Hà Nội đã phối hợp với các đơn vị liên quan giám sát chặt chẽ tình hình dịch bệnh trên địa bàn thành phố để phát hiện sớm, tổ chức khoanh vùng điều tra, xử lý triệt để khu vực có ca bệnh, ổ dịch. Tổ chức giám sát công tác phòng chống dịch, bệnh tay chân miệng tại 5 xã, phường vẫn đang có ổ dịch (Trung Giã, Phù Đổng, Mỹ Đức, Đoàn Phương, Yên Bài).

Trong thời gian tới, CDC Hà Nội sẽ tiếp tục phối hợp với các đơn vị tổ chức giám sát công tác phòng chống dịch, bệnh tay chân miệng tại các khu vực có ca bệnh và ổ dịch. Các Trạm Y tế phường, xã tăng cường giám sát phát hiện

bệnh nhân tại cơ sở y tế được phân cấp, trên hệ thống báo cáo bệnh truyền nhiễm trực tuyến và tại cộng đồng. Tập trung giám sát phát hiện và xử lý các trường hợp mắc bệnh tay chân miệng, đặc biệt tại các nhà trẻ, mẫu giáo trên địa bàn. Triển khai vệ sinh khử khuẩn lớp học, đồ chơi... tại các trường học để phòng, chống dịch. Đồng thời, phối hợp chặt chẽ với ngành thú y để theo dõi sát tình hình dịch trên động vật và triển khai thực hiện các hoạt động liên ngành về phòng chống dịch bệnh lây truyền từ động vật sang người. Cùng với đó, các đơn vị tăng cường truyền thông, thông tin kịp thời, đầy đủ về tình hình dịch bệnh và các biện pháp phòng chống dịch bệnh như sốt xuất huyết, tay chân miệng, liên cầu lợn, sởi, cúm, ho gà... để người dân chủ động thực hiện, phối hợp với chính quyền và ngành Y tế trong công tác điều tra, xử lý dịch.

6. Hoạt động văn hóa, thể thao

Quý I/2026 trùng với Tết Nguyên đán Bính Ngọ, hoạt động vui chơi, giải trí, văn hóa nghệ thuật diễn ra sôi động. Hoạt động thể thao thành tích cao tiếp tục được quan tâm hướng tới các giải đấu chuyên nghiệp; phong trào thể thao quần chúng được tổ chức rộng khắp các địa phương.

Hoạt động văn hóa: Trong quý I/2026 Thành phố thực hiện tốt công tác thông tin, tuyên truyền và tổ chức các sự kiện chính trị trọng đại của đất nước, trong đó trọng tâm là các hoạt động hướng tới Đại hội đại biểu toàn quốc lần thứ XIV của Đảng; công tác bầu cử đại biểu Quốc hội và Hội đồng nhân dân các cấp; chào mừng năm mới. Các hoạt động văn hóa, nghệ thuật diễn ra sôi động, mang lại dấu ấn đậm nét vào bức tranh văn hóa đa sắc màu của Thủ đô.

Công tác bảo tồn và phát huy giá trị tại các di tích, danh thắng trọng điểm được triển khai tích cực, nổi bật là việc tổ chức miễn phí tham quan trong dịp Tết Nguyên đán Bính Ngọ. Các Bảo tàng và không gian triển lãm cũng phát huy mạnh mẽ vai trò lan tỏa giá trị văn hóa của Thủ đô. Cụ thể, Bảo tàng Hà Nội đã chủ động nâng cấp hạ tầng truyền thông, xây dựng chiến lược quảng bá dài hạn, duy trì các khu trưng bày thường xuyên và tích cực phối hợp tổ chức các sự kiện sáng tạo nhằm kết nối cộng đồng thiết kế. Song song với đó, mảng triển lãm phục vụ nhiệm vụ chính trị được thực hiện hiệu quả với 03 sự kiện lớn, bao gồm: Trưng bày ảnh và Triển lãm số mừng Đảng, mừng Xuân Bính Ngọ (diễn ra trong tháng 02/2026), cùng với đợt trưng bày tranh cổ động tuyên truyền bầu cử (từ ngày 10/3 đến hết tháng 3/2026).

Về công tác truyền thông và trang trí đô thị, các hoạt động được triển khai đồng bộ, quy mô lớn, bám sát các sự kiện chính trị trọng tâm; phát hành Bản tin Văn hóa Hà Nội số 77, thực hiện 04 chương trình phát thanh và đăng tải 413 tin, bài trên Cổng thông tin điện tử (trong đó tập trung 66 bài dịp Tết, 55 bài về công tác lễ hội và 88 bài tuyên truyền bầu cử đại biểu Quốc hội khóa XVI và HĐND

các cấp nhiệm kỳ 2026–2031). Mặt khác, diện mạo đô thị được trang hoàng rực rỡ, bề thế thông qua chiến dịch cổ động trực quan với 7.090 m² pano, 7.500 băng rôn dọc, 11 cụm mô hình, 6.524 Quốc kỳ và Đảng kỳ, 38 cụm hồng kỳ, 650 hồng kỳ lẻ cùng 10 cụm cột cờ tại các tuyến đường trung tâm và khu vực diễn ra sự kiện, tạo hiệu ứng lan tỏa sâu rộng trong các tầng lớp Nhân dân.

Công tác thư viện trên địa bàn Thành phố tiếp tục được triển khai toàn diện, bám sát lộ trình chuyển đổi số và không ngừng nâng cao chất lượng phục vụ cộng đồng. Công tác chuyên môn nội bộ được thực hiện bài bản với 1.128 tên sách (4.437 cuốn) và 1.916 số báo, tạp chí được bổ sung, xử lý; cùng với đó là việc biên soạn 06 thư mục, hiệu đính 1.100 biểu ghi, gắn chip 1.254 cuốn sách và số hóa cơ sở dữ liệu (983 bài trích, 07 sách nói, 10 tài liệu toàn văn). Mặc dù tổng lượt phục vụ có sự sụt giảm (985,6 nghìn lượt bạn đọc, giảm 18,8%; 1.389 nghìn lượt tài nguyên, giảm 46,5%), hệ thống thư viện vẫn chủ động duy trì sức hút thông qua việc cấp đổi 3.803 thẻ và tổ chức hiệu quả các không gian trưng bày chuyên đề bám sát các sự kiện chính trị, ngày lễ lớn. Bên cạnh đó, mạng lưới lan tỏa tri thức được mở rộng mạnh mẽ thông qua việc luân chuyển 5.400 bản sách đến 26 điểm trường và tổ chức thư viện lưu động tại các địa phương giúp hệ thống cơ sở phục vụ tốt 169,5 nghìn lượt bạn đọc với 424,8 nghìn lượt tài liệu, tạo tiền đề để triển khai kế hoạch luân chuyển tới 120 điểm trong quý II; đồng thời, việc tổ chức thành công Hội nghị Liên hiệp Thư viện khu vực đã góp phần khẳng định vai trò kết nối chuyên môn và định hướng hoạt động trọng tâm cho cả năm 2026.

Hoạt động thể thao: Thể thao thành tích cao tiếp tục được Thành phố quan tâm đầu tư bài bản thông qua việc tập trung phát triển các môn thể mạnh và hệ thống môn Olympic. Trong quý I/2026, công tác đào tạo, tập huấn mang lại hiệu quả rõ nét khi Thành phố cử 30 đoàn với 844 lượt người tham gia thi đấu, xuất sắc giành tổng số 166 huy chương; trong đó gồm 124 huy chương quốc gia (46 HCV, 34 HCB, 44 HCD) và 42 huy chương quốc tế (18 HCV, 12 HCB, 12 HCD), giúp nhiều bộ môn giữ vững vị trí nhất toàn đoàn. Đặc biệt, thể thao Hà Nội tiếp tục khẳng định vai trò nòng cốt khi hướng tới mục tiêu đóng góp khoảng 30% lực lượng cho Đoàn Thể thao Việt Nam, minh chứng qua kỳ SEA Games 33 với 79 huy chương (gồm 29 HCV, chiếm 33,33%); cùng với đó, thể thao người khuyết tật cũng ghi dấu ấn đậm nét với 16 HCV, 11 HCB và 11 HCD, qua đó tiếp tục nâng cao vị thế của thể thao Thủ đô trên đấu trường khu vực và quốc tế.

Hoạt động thể thao phong trào được tổ chức đa dạng, quy mô lớn, thu hút sự hưởng ứng và tham gia của đông đảo người dân. Tiêu biểu là các giải marathon quốc tế, giải thể thao phong trào và các sự kiện thể thao cộng đồng đã

tạo được sức lan tỏa sâu rộng. Những hoạt động này không chỉ thúc đẩy mạnh mẽ phong trào rèn luyện thân thể trong toàn xã hội mà còn góp phần quan trọng vào việc phát triển kinh tế thể thao, đồng thời quảng bá hiệu quả hình ảnh một Thủ đô năng động.

Số Huy chương thể thao thành tích cao trong quý I năm 2026



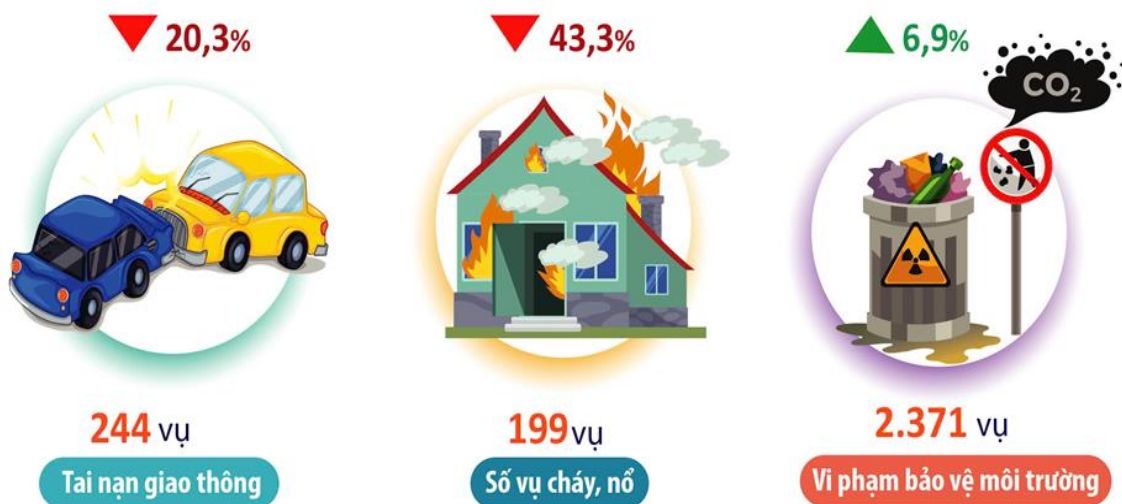
7. Trật tự an toàn xã hội, bảo vệ môi trường và phòng chống cháy nổ

Quý I năm 2026 là thời gian diễn ra Tết Nguyên đán Bính Ngọ năm 2026 và nhiều sự kiện trọng đại của Đất nước cũng như của Thành phố. dịp này Thành phố tăng cường công tác bảo đảm an ninh chính trị, trật tự, an toàn xã hội cho nhân dân. Bảo vệ tuyệt đối an toàn các mục tiêu trọng điểm, các địa điểm lễ hội, vui chơi giải trí, những nơi tập trung đông người. Phát động đợt cao điểm ra quân tập trung phòng, chống tội phạm. Công an Thành phố chủ động triển khai 100% lực lượng Cảnh sát giao thông, Cảnh sát trật tự phối hợp với Công an các xã phường tập trung điều hành, hướng dẫn giao thông tại các nút giao thông trọng điểm; bố trí các tổ tuần tra kiểm soát để xử lý các vi phạm, phòng chống ùn tắc giao thông cục bộ các ngày trước, trong dịp Tết Nguyên đán, trong dịp diễn ra Đại hội đại biểu toàn quốc lần thứ XIV của Đảng và bầu cử đại biểu Quốc hội và HĐND các cấp không để xảy ra tình trạng ùn tắc kéo dài tại các tuyến đường cửa ngõ vào Thành phố phục vụ người dân đi lại thuận tiện, thông suốt; tăng cường xử lý các hành vi vi phạm là nguyên nhân dẫn đến ùn tắc và tai nạn giao thông, đặc biệt là các trường hợp vi phạm nồng độ cồn. Tăng cường kiểm tra, kiểm soát phòng chống đua xe và cở vũ đua xe trái phép. Theo số liệu tổng hợp từ Công an thành phố Hà Nội, tình hình trật tự an toàn xã hội, bảo vệ môi trường và phòng chống cháy nổ tháng Ba trên địa bàn Hà Nội như sau:

Theo số liệu tổng hợp từ Công an Thành phố, trong tháng Ba trên địa bàn Hà Nội đã phát hiện 324 vụ phạm pháp hình sự, bắt giữ theo luật 498 đối tượng; phát hiện 161 vụ vi phạm pháp luật về kinh tế với 176 đối tượng, thu ngân sách 6,3 tỷ đồng; phát hiện 40 vụ cờ bạc, bắt giữ 225 đối tượng; triệt phá 141 vụ vi phạm pháp luật về ma túy, bắt giữ 326 đối tượng, xử lý hình sự 133 vụ với 283 đối tượng bị bắt giữ. Cộng dồn quý I năm 2026, trên địa bàn Thành phố phát hiện 1051 vụ phạm pháp hình sự, bắt giữ theo luật 1.514 đối tượng; xử lý 1.376 vụ vi phạm pháp luật về kinh tế, bắt giữ 1.520 đối tượng, thu nộp ngân sách 44,7 tỷ đồng; bắt giữ 230 vụ cờ bạc với 880 đối tượng; triệt phá 1.082 vụ vi phạm pháp luật về ma túy, bắt giữ 2.157 đối tượng, xử lý hình sự 1048 vụ với 1.958 đối tượng bị bắt giữ.

An toàn giao thông: Thành phố Hà Nội với mật độ dân số cao và lưu lượng phương tiện tham gia giao thông lớn, Thành phố luôn phải đối mặt với những thách thức trong việc đảm bảo trật tự, an toàn giao thông. Trong tháng Ba, trên địa bàn Thành phố đã xảy ra 74 vụ tai nạn giao thông làm 49 người chết và 42 người bị thương. Trong đó, xảy ra 70 vụ tai nạn giao thông đường bộ làm 46 người chết và 40 người bị thương và 04 vụ tai nạn giao thông đường sắt làm 03 người chết và bị thương 02 người. Chia theo mức độ nghiêm trọng, có 49 vụ tai nạn giao thông nghiêm trọng làm 49 người chết và 13 người bị thương; 25 vụ tai nạn giao thông ít nghiêm trọng làm 29 người bị thương. Cộng dồn quý I năm 2026, trên địa bàn Thành phố tai nạn giao thông giảm cả 3 tiêu chí so với cùng kỳ năm 2025, cụ thể: Xảy ra 244 vụ tai nạn giao thông đường bộ, giảm 20,3%; làm 164 người chết, giảm 7,3% và 119 người bị thương, giảm 40,2%.

**Số vụ tai nạn giao thông, cháy nổ và vi phạm môi trường
trên địa bàn Thành phố trong quý I năm 2026 (So với quý I năm 2025)**



Về phòng chống cháy nổ: Tháng Ba trên địa bàn Thành phố xảy ra 64 vụ cháy không gây thiệt hại về người: trong đó, có 61 vụ cháy cấp I; 01 vụ cháy cấp II; 01 vụ cháy cấp III, các cơ quan chức năng đang tiếp tục xác minh nguyên nhân và đánh giá thiệt hại về tài sản do các vụ cháy gây ra. Cộng dồn quý I năm 2026, trên địa bàn Thành phố xảy ra 199 vụ cháy giảm 43,3% so với cùng kỳ năm 2025; làm chết 3 người, giảm 25,0% và 05 người bị thương, tăng 25,0%.

Bảo vệ môi trường: Trong tháng, phát hiện 215 vụ vi phạm về bảo vệ môi trường; xử lý 208 vụ với 210 đối tượng; thu nộp ngân sách 1,8 tỷ đồng. Cộng dồn quý I năm 2026, ghi nhận 2.371 vụ vi phạm về bảo vệ môi trường, tăng 6,9% so với cùng kỳ năm 2025, trong đó đã xử lý 2.296 đối tượng, tăng 6,0%; thu nộp ngân sách 15,1 tỷ đồng, tăng 55,2%.

Khái quát lại, quý I/2026 trong bối cảnh hình thế giới và khu vực diễn biến phức tạp, xung đột ở Trung Đông từ cuối tháng 02/2026 làm biến động thị trường năng lượng, gián đoạn các tuyến thương mại hàng hải đã tác động mạnh đến kinh tế - xã hội cả nước và thành phố Hà Nội, nhưng với sự vào cuộc quyết liệt của cả hệ thống chính trị, kinh tế - xã hội thành phố Hà Nội quý I/2026 đạt được kết quả cụ thể: GRDP quý I ước tăng 7,87% so với cùng kỳ; thu ngân sách trên địa bàn đạt 39,2% dự toán năm và tăng 1,8% so với cùng kỳ. Công nghiệp nỗ lực vượt qua khó khăn, chỉ số sản xuất quý I tăng 8,5%. Khu vực dịch vụ tăng trưởng khá, cung ứng hàng hóa ổn định, tổng mức bán lẻ hàng hóa và doanh thu dịch vụ tiêu dùng tăng 11,2%. Chỉ số giá tiêu dùng CPI bình quân quý I tăng 4,29% do giá xăng, dầu trong nước và thế giới tăng cao, đã tác động đến nhiều nhóm hàng hóa và dịch vụ tiêu dùng. Sản xuất nông nghiệp tăng khá; an sinh xã hội được đảm bảo. Để hoàn thành tốt các mục tiêu, chỉ tiêu phát triển kinh tế - xã hội của Thành phố năm 2026, trong đó GRDP trên 11%, trong thời gian tới đòi hỏi các cấp, các ngành, địa phương tiếp tục khẩn trương, tập trung thực hiện nghiêm túc các Văn bản, chỉ đạo của Trung ương, Chính phủ, Thủ tướng Chính phủ; của Thành ủy, HĐND, UBND Thành phố về thực hiện kế hoạch phát triển kinh tế - xã hội và dự toán ngân sách Nhà nước năm 2026, tập trung thúc đẩy phát triển kinh tế, đảm bảo an sinh xã hội, đồng thời thực hiện tốt một số nội dung sau:

Một là, tiếp tục triển khai thực hiện đồng bộ, kịp thời, hiệu quả Luật Thủ đô và Quy hoạch Thủ đô ngay từ những tháng đầu năm 2026. Tăng tính chủ động, tự chủ, kiến tạo của chính quyền 2 cấp; giải quyết triệt để vướng mắc về nguồn lực, nhân lực, quy hoạch, chuyển đổi số; áp dụng cơ chế chi thu nhập tăng thêm, thu hút, trọng dụng nhân tài, xây dựng nền quản trị hiện đại gắn với chuyển đổi số. Tập trung xây dựng và ban hành các cơ chế, chính sách có tính đột phá, hiệu quả, khả thi để đẩy nhanh tốc độ phát triển kinh tế; tăng cường

công tác quản lý quy hoạch, quản lý đất đai, phát triển đô thị; tập trung xử lý, giải quyết triệt để, hiệu quả các vấn đề về ô nhiễm môi trường, xử lý rác thải, nước thải, không khí, hạ tầng giao thông.

Hai là, đẩy nhanh giải pháp về hạ tầng chiến lược gắn với khai thác hiệu quả không gian quy hoạch đa cực, đa tầng, đa lớp. Hoàn thành các công trình hạ tầng chiến lược mở rộng không gian phát triển Thủ đô: Khép kín 7 tuyến đường vành đai; hoàn thành 7 cầu qua sông Hồng; hoàn thành các tuyến đường hướng tâm, các tuyến Quốc lộ trên địa bàn Thành phố; phát triển các tuyến giao thông cảnh quan kết nối các điểm đến du lịch; hoàn thiện kết nối vùng và logistics nhằm mở rộng không gian công nghiệp - dịch vụ, giảm chi phí logistics và nâng năng suất vùng đô thị; xử lý nút thắt chống ngập - môi trường tạo tiền đề cho tăng trưởng bền vững. Ưu tiên đầu tư đồng bộ thoát nước - hồ điều hòa - xử lý nước thải - phục hồi sông nội đô.

Ba là, tiếp tục cải thiện môi trường đầu tư, kinh doanh, tăng cường cải cách thủ tục hành chính gắn với chuyển đổi số, nâng cao chất lượng dịch vụ công trực tuyến. Đẩy mạnh phát triển công nghiệp, khẩn trương thực hiện Khu công nghiệp sạch Sóc Sơn (đang chậm triển khai),... Trong quý II/2026 hoàn thành lựa chọn Nhà đầu tư thực hiện các Dự án Khu công nghiệp theo quy hoạch như: Khu công nghiệp Tiến Thắng, Khu công nghiệp Phù Đổng,... Chủ động thu hút các dự án FDI thuộc lĩnh vực công nghệ cao, công nghiệp hỗ trợ và các trung tâm nghiên cứu - phát triển (R&D) vào các khu công nghiệp mới. Tập trung rà soát để kịp thời tháo gỡ khó khăn, hỗ trợ cho doanh nghiệp thông qua các chính sách ưu đãi về tín dụng, giảm thuế, phí đất đai, xúc tiến thương mại.

Bốn là, tăng cường các biện pháp quản lý thị trường, kiểm soát tốt giá cả hàng hóa. Thiết lập cơ chế theo dõi sớm các thị trường xuất khẩu chủ lực, nhóm hàng giảm sâu và doanh nghiệp có nguy cơ thiếu đơn hàng; tổ chức đối thoại định kỳ với doanh nghiệp để xử lý ngay những rào cản thuộc thẩm quyền của Thành phố. Chuẩn bị đồng thời hai kịch bản: Thu hút FDI mới chậm hơn kế hoạch và tái đầu tư mở rộng của nhà đầu tư hiện hữu; trong trường hợp thị trường vốn quốc tế biến động, cần ưu tiên giữ nhà đầu tư hiện có và hỗ trợ dòng vốn mở rộng nhanh. Lồng ghép quản trị rủi ro kinh tế với rủi ro xã hội, môi trường, an ninh năng lượng, an ninh nguồn nước, chống ngập và chất lượng không khí để bảo đảm mục tiêu tăng trưởng đi đôi với phát triển bền vững.

Năm là, hoàn thiện thể chế, cải cách thủ tục và áp dụng cơ chế đặc thù: Đẩy mạnh cải cách thủ tục hành chính, rút ngắn thời gian xử lý hồ sơ đầu tư; nâng cao tính công khai, minh bạch; nghiên cứu và áp dụng các cơ chế, thủ tục đặc thù, đặc biệt đối với các dự án quy mô lớn, dự án công nghệ cao, dự án có

tác động lan tỏa, bao gồm cả các dự án trung tâm R&D, trụ sở khu vực tập đoàn công nghệ hàng đầu thế giới, giáo dục - y tế chất lượng cao ngoài khu công nghệ cao, khu công nghiệp, khu vui chơi giải trí tầm cỡ quốc tế.

Sáu là, các doanh nghiệp tăng cường gắn kết lưu thông với sản xuất, đẩy mạnh liên kết chuỗi nhằm kết nối cung cầu, mở rộng việc tiêu thụ trên các sàn thương mại điện tử, đảm bảo phân phối sản phẩm hàng hóa gắn với quản lý chất lượng và an toàn thực phẩm; thúc đẩy mạnh mẽ mô hình chuỗi liên kết phát triển nông nghiệp gắn với công nghiệp và xuất khẩu... Đồng thời, tiếp tục tìm kiếm và tích cực mở rộng thị trường tiêu thụ sản phẩm, chủ động áp dụng khoa học kỹ thuật nhằm nâng cao chất lượng sản phẩm và tính cạnh tranh.

Bảy là, thực hiện tốt công tác an sinh, phúc lợi xã hội, lao động, việc làm; quan tâm, chăm sóc chu đáo đối với người có công, đối tượng trợ giúp xã hội, hỗ trợ kịp thời, đúng đối tượng thụ hưởng chính sách thường xuyên và đột xuất. Nâng cao vai trò, trách nhiệm, tăng cường công tác bảo đảm trật tự, an toàn giao thông, bảo vệ môi trường, phòng chống cháy nổ và cứu nạn, cứu hộ trên địa bàn thành phố Hà Nội./.

Nơi nhận:

- Cục Thống kê;
- Thường trực Thành ủy;
- Thường trực HĐND Thành phố;
- Thường trực UBND Thành phố;
- Sở Tài chính TP Hà Nội;
- Một số Sở, ngành Thành phố;
- UBND phường, xã;
- Thống kê một số tỉnh, TP;
- Đơn vị thuộc Thống kê HN;
- Lưu: VT, TH.

TRƯỞNG THỐNG KÊ

Phạm Hoài Nam

1. Một số chỉ tiêu chủ yếu quý I năm 2026

	Đơn vị tính	Ước tính quý I năm 2026	Quý I năm 2026 so với cùng kỳ năm trước (%)
1. Tổng sản phẩm trên địa bàn (GRDP)			
GRDP theo giá hiện hành	Tỷ đồng	390251	-
GRDP theo giá so sánh năm 2020	Tỷ đồng	330912	107,87
2. Chỉ số sản xuất ngành công nghiệp (IIP)			
	%	-	108,5
3. Vốn đầu tư phát triển trên địa bàn			
	Tỷ đồng	102260	110,1
4. Vốn đầu tư thực hiện thuộc nguồn vốn ngân sách Nhà nước do địa phương quản lý			
	Tỷ đồng	20945	147,4
5. Tổng mức bán ra và doanh thu dịch vụ			
	Tỷ đồng	1224857	111,5
6. Tổng mức bán lẻ và doanh thu dịch vụ			
	Tỷ đồng	252035	111,2
7. Doanh thu hoạt động ngành vận tải			
	Tỷ đồng	72426	117,7
8. Khách du lịch đến Hà Nội (do cơ sở lưu trú phục vụ)			
	Nghìn lượt khách	2435	133,4
<i>Trong đó: Khách quốc tế</i>	<i>Nghìn lượt khách</i>	<i>1781</i>	<i>135,3</i>
9. Kim ngạch xuất khẩu			
	Triệu USD	4185	91,4
10. Kim ngạch nhập khẩu			
	Triệu USD	12337	118,8
11. Chỉ số giá tiêu dùng (CPI)			
	%	-	104,29
12. Tổng thu ngân sách Nhà nước			
	Tỷ đồng	255045	101,8
13. Chi Ngân sách địa phương			
	Tỷ đồng	43730	175,7

2. Tổng sản phẩm trên địa bàn (GRDP) quý I năm 2026

Đơn vị tính: Tỷ đồng

	Theo giá hiện hành		Theo giá so sánh năm 2020	
	Ước tính quý I	Cơ cấu (%)	Ước tính quý I	Quý I so với cùng kỳ năm trước (%)
Tổng số	390251	100,00	330912	107,87
Phân theo khu vực kinh tế				
Nông, lâm nghiệp và thủy sản	8448	2,16	7972	103,73
Công nghiệp và xây dựng	69356	17,77	58247	107,55
Dịch vụ	273435	70,07	231802	108,21
Thuế sản phẩm trừ trợ cấp sản phẩm	39012	10,00	32891	107,12
Phân theo ngành kinh tế				
Nông nghiệp, lâm nghiệp và thủy sản	8448	2,16	7972	103,73
Khai khoáng	39	0,01	41	104,65
Công nghiệp chế biến, chế tạo	40864	10,47	38744	107,08
Sản xuất và phân phối điện, khí đốt, nước nóng, hơi nước và điều hoà không khí	5008	1,28	2131	115,85
Cung cấp nước; hoạt động quản lý và xử lý rác thải, nước thải	2101	0,54	1702	107,98
Xây dựng	21344	5,47	15629	107,62
Bán buôn và bán lẻ; sửa chữa ô tô, mô tô, xe máy và xe có động cơ khác	47206	12,10	41296	109,42
Vận tải kho bãi	39531	10,13	30956	114,30
Dịch vụ lưu trú và ăn uống	8233	2,11	6373	105,16
Thông tin và truyền thông	39416	10,10	37665	106,86
Hoạt động tài chính, ngân hàng và bảo hiểm	37424	9,59	31376	107,92
Hoạt động kinh doanh bất động sản	13527	3,47	11023	100,81
Hoạt động chuyên môn, khoa học và công nghệ	20108	5,15	19113	108,02
Hoạt động hành chính và dịch vụ hỗ trợ	13663	3,50	11422	103,75
Hoạt động của đảng cộng sản, tổ chức chính trị - xã hội, quản lý nhà nước, an ninh quốc phòng; bảo đảm xã hội bắt buộc	6903	1,77	5787	107,44
Giáo dục và đào tạo	26111	6,69	20245	109,21
Y tế và hoạt động trợ giúp xã hội	15984	4,10	12331	107,35
Nghệ thuật, vui chơi và giải trí	2039	0,52	1783	108,59
Hoạt động dịch vụ khác	2847	0,73	2105	104,22
Hoạt động làm thuê các công việc trong các hộ gia đình, sản xuất sản phẩm vật chất và dịch vụ tự tiêu dùng của hộ gia đình	443	0,11	327	108,53
Thuế sản phẩm trừ trợ cấp sản phẩm	39012	10,00	32891	107,12

3. Kết quả sản xuất vụ đông năm 2026

	Thực hiện vụ đông năm trước	Ước tính vụ đông năm nay	Vụ đông năm nay so với vụ đông năm trước (%)
Tổng diện tích gieo trồng cây vụ đông (Ha)	27522	26245	95,4
Diện tích, năng suất và sản lượng một số cây trồng			
<i>Ngô</i>			
Diện tích thu hoạch (Ha)	4981	4637	93,1
Năng suất thu hoạch (Tạ/ha)	52,1	55,6	106,6
Sản lượng thu hoạch (Tấn)	25967	25763	99,2
<i>Khoai lang</i>			
Diện tích thu hoạch (Ha)	886	872	98,4
Năng suất thu hoạch (Tạ/ha)	96,4	96,5	100,1
Sản lượng thu hoạch (Tấn)	8544	8411	98,5
<i>Đậu tương</i>			
Diện tích thu hoạch (Ha)	790	719	91,1
Năng suất thu hoạch (Tạ/ha)	19,6	19,8	101,0
Sản lượng thu hoạch (Tấn)	1549	1424	92,0
<i>Lạc</i>			
Diện tích thu hoạch (Ha)	188	220	116,6
Năng suất thu hoạch (Tạ/ha)	22,7	23,0	101,2
Sản lượng thu hoạch (Tấn)	428	505	118,0
<i>Rau các loại</i>			
Diện tích thu hoạch (Ha)	14586	13696	93,9
Năng suất thu hoạch (Tạ/ha)	228,8	235,2	102,8
Sản lượng thu hoạch (Tấn)	333730	322176	96,5
<i>Đậu các loại</i>			
Diện tích thu hoạch (Ha)	37	64	176,0
Năng suất thu hoạch (Tạ/ha)	18,0	18,0	100,0
Sản lượng thu hoạch (Tấn)	66	116	176,0

4. Sản xuất nông, lâm nghiệp và thủy sản đến ngày 20 tháng 3 năm 2026

	Đơn vị tính	Thực hiện cùng kỳ năm trước	Thực hiện kỳ báo cáo	Kỳ báo cáo so với cùng kỳ năm trước (%)
I. Nông nghiệp				
1. Cây hàng năm				
Tiến độ diện tích gieo trồng lúa	Ha			
Lúa đông xuân	Ha	79669	78262	98,2
Diện tích gieo trồng hoa màu vụ Đông xuân	Ha			
Ngô	Ha	8117	7349	90,5
Khoai lang	Ha	1059	1005	94,9
Đậu tương	Ha	909	872	95,9
Lạc	Ha	1295	1339	103,4
Rau các loại	Ha	23442	22724	96,9
Đậu các loại	Ha	226	275	121,7
2. Chăn nuôi				
Đầu con				
Đàn trâu	Nghìn con	28,2	27,0	95,7
Đàn bò	Nghìn con	118,1	110,6	93,7
Đàn lợn (không bao gồm lợn con chưa tách mẹ)	Nghìn con	1249	1245	99,6
Đàn Gia cầm (Gà, vịt, ngan)	Nghìn con	36225	36878	101,8
<i>Trong đó: Đàn gà</i>	<i>Nghìn con</i>	<i>27292</i>	<i>27750</i>	<i>101,7</i>
II. Lâm nghiệp				
Diện tích rừng trồng tập trung	Ha	58	57	98,3
Sản lượng gỗ khai thác	M ³	4820	4530	94,0
Số cây lâm nghiệp trồng phân tán	Nghìn cây	264	250	94,7
III. Thủy Sản				
Thủy sản nuôi trồng	Tấn	27802	29038	104,4
<i>Trong đó: - Cá</i>	<i>Tấn</i>	<i>27801</i>	<i>29037</i>	<i>104,4</i>
<i>- Thủy sản khác</i>	<i>Tấn</i>	<i>1</i>	<i>1</i>	<i>100,0</i>

5. Diện tích, sản lượng một số cây lâu năm chủ yếu

	Đơn vị tính	Thực hiện cùng kỳ năm trước	Ước tính kỳ báo cáo	Kỳ báo cáo so với cùng kỳ năm trước (%)
1. Cây công nghiệp lâu năm				
Chè				
Diện tích hiện có	Ha	1850	1787	96,6
Sản lượng thu hoạch	Tấn	2436	2387	98,0
2. Cây ăn quả				
Bưởi				
Diện tích hiện có	Ha	7442	7408	99,5
Sản lượng thu hoạch	Tấn	-	-	-
Chanh				
Diện tích hiện có	Ha	243	245	101,1
Sản lượng thu hoạch	Tấn	191	197	103,1
Nhãn				
Diện tích hiện có	Ha	1265	1256	99,3
Sản lượng thu hoạch	Tấn	-	-	-
Vải				
Diện tích hiện có	Ha	317	337	106,3
Sản lượng thu hoạch	Tấn	-	-	-
Xoài				
Diện tích hiện có	Ha	413	397	96,1
Sản lượng thu hoạch	Tấn	-	-	-
Ổi				
Diện tích hiện có	Ha	2157	2279	105,7
Sản lượng thu hoạch	Tấn	3355	3573	106,5
Táo				
Diện tích hiện có	Ha	663	707	106,8
Sản lượng thu hoạch	Tấn	10189	10690	104,9
Chuối				
Diện tích hiện có	Ha	3316	3408	102,8
Sản lượng thu hoạch	Tấn	23839	25269	106,0
Dứa				
Diện tích hiện có	Ha	193	206	107,0
Sản lượng thu hoạch	Tấn	-	-	-

6. Chăn nuôi quý I năm 2026

	Đơn vị tính	Thực hiện cùng kỳ năm trước	Ước tính kỳ báo cáo	kỳ báo cáo so với cùng kỳ năm trước (%)
Gia súc				
Đàn trâu	Nghìn con	28,2	27,0	95,7
Đàn bò	Nghìn con	118,1	110,6	93,7
Đàn lợn	Nghìn con	1412	1395	98,8
<i>Trong đó: Lợn thịt</i>	<i>Nghìn con</i>	<i>1151</i>	<i>1154</i>	<i>100,3</i>
Tổng đàn Gia cầm	Nghìn con	40853	41123	100,7
Gà	Nghìn con	27292	27750	101,7
<i>Trong đó: Gà thịt</i>	<i>Nghìn con</i>	<i>19413</i>	<i>19850</i>	<i>102,3</i>
<i>Gà đẻ trứng</i>	<i>Nghìn con</i>	<i>7879</i>	<i>7900</i>	<i>100,3</i>
Vịt	Nghìn con	8206	8400	102,4
<i>Trong đó: Vịt đẻ trứng</i>	<i>Nghìn con</i>	<i>4508</i>	<i>4600</i>	<i>102,0</i>
Ngan	Nghìn con	727	728	100,1
<i>Trong đó: Ngan đẻ trứng</i>	<i>Nghìn con</i>	<i>70</i>	<i>70</i>	<i>100,0</i>

7. Sản phẩm chăn nuôi quý I năm 2026

	Đơn vị tính	Thực hiện quý I năm 2025	Ước tính quý I năm 2026	Quý I năm 2026 so với Quý I năm 2025 (%)
Sản lượng thịt trâu hơi xuất chuồng	Tấn	518	508	98,1
Sản lượng thịt bò hơi xuất chuồng	Tấn	2660	2607	98,0
Sản lượng thịt lợn hơi xuất chuồng	Tấn	66447	68540	103,1
Sản lượng thịt gia cầm hơi xuất chuồng	Tấn	43019	44759	104,0
<i>Trong đó: thịt gà</i>	<i>Tấn</i>	<i>32407</i>	<i>33800</i>	<i>104,3</i>
Trứng gia cầm	Triệu quả	761	785	103,2
Sản lượng sữa bò tươi	Tấn	15500	16200	104,5

7. Kết quả sản xuất lâm nghiệp quý I năm 2026

	Thực hiện cùng kỳ năm trước	Ước tính kỳ báo cáo	kỳ báo cáo so với cùng kỳ năm trước (%)
Diện tích rừng trồng mới tập trung (Ha)	58	57	98,3
Rừng sản xuất	58	57	98,3
Rừng phòng hộ	-	-	-
Rừng đặc dụng	-	-	-
Sản phẩm lâm nghiệp chủ yếu			
Sản lượng gỗ khai thác (m ³)	4820	4530	94,0
Sản lượng củi khai thác (Ste)	162	170	104,9
Số cây lâm nghiệp trồng phân tán (nghìn cây)	264	250	94,7

8. Sản lượng thủy sản quý I năm 2026

	Thực hiện quý I năm 2025	Ước tính quý I năm 2026	<i>Đơn vị tính: Tấn; %</i> Quý I năm 2026 so với Quý I năm 2025 (%)
Tổng sản lượng thủy sản	28082	29315	104,4
Cá	28024	29258	104,4
Tôm	3	3	100,0
Thủy sản khác	55	54	98,2
Sản lượng thủy sản nuôi trồng	27802	29038	104,4
Cá	27801	29037	104,4
Thủy sản khác	1	1	100,0
Sản lượng thủy sản khai thác	280	277	98,9
Cá	223	221	99,1
Tôm	3	3	100,0
Thủy sản khác	54	53	98,1

9. Chỉ số sản xuất công nghiệp tháng Ba và quý I năm 2026

Đơn vị tính: %

	Tháng 2 năm 2026 so với cùng kỳ năm trước	Tháng 3 năm 2026 so với tháng trước	Tháng 3 năm 2026 so với cùng kỳ năm trước	Quý I năm 2026 so với cùng kỳ năm trước
Toàn ngành công nghiệp	93,8	118,0	108,2	108,5
Khai khoáng	89,3	135,2	115,7	104,4
Khai khoáng khác	89,3	135,2	115,7	104,4
Công nghiệp chế biến, chế tạo	92,4	119,8	108,5	108,7
Sản xuất chế biến thực phẩm	98,1	113,3	103,7	106,4
Sản xuất đồ uống	108,6	131,7	105,0	115,8
Sản xuất sản phẩm thuốc lá	80,2	140,8	103,9	98,6
Dệt	90,2	110,9	103,7	106,0
Sản xuất trang phục	74,3	139,8	103,8	98,4
Sản xuất da và các sản phẩm có liên quan	90,7	105,0	110,2	100,4
Chế biến gỗ và sản xuất sản phẩm từ gỗ, tre, nứa (trừ giường, tủ, bàn, ghế); sản xuất sản phẩm từ rơm, rạ và vật liệu tết bện	100,1	103,3	100,4	102,6
Sản xuất giấy và sản phẩm từ giấy	109,7	117,4	115,0	121,0
In, sao chụp bản ghi các loại	103,2	92,5	110,9	95,8
Sản xuất hoá chất và sản phẩm hoá chất	85,6	129,2	101,9	107,6
Sản xuất thuốc, hoá dược và dược liệu	98,3	99,0	105,8	108,5
Sản xuất sản phẩm từ cao su và plastic	108,9	111,2	108,0	123,8
Sản xuất sản phẩm từ khoáng phi kim loại khác	89,4	128,3	103,3	106,6
Sản xuất kim loại	105,9	107,3	117,9	120,7
Sản xuất sản phẩm từ kim loại đúc sẵn (trừ máy móc, thiết bị)	89,5	115,2	106,8	106,9
Sản xuất sản phẩm điện tử, máy vi tính và sản phẩm quang học	98,6	116,0	118,6	116,5
Sản xuất thiết bị điện	116,5	132,2	107,3	116,3
Sản xuất máy móc, thiết bị chưa được phân vào đâu	86,0	144,1	102,9	104,3
Sản xuất xe có động cơ	86,1	143,1	114,7	110,2
Sản xuất phương tiện vận tải khác	74,0	122,8	119,1	105,6
Sản xuất giường, tủ, bàn, ghế	73,1	120,5	108,1	97,1
Công nghiệp chế biến chế tạo khác	106,7	107,8	100,8	106,0
Sửa chữa, bảo dưỡng và lắp đặt máy móc và thiết bị	109,1	115,7	110,5	108,4

9. (Tiếp theo) Chỉ số sản xuất công nghiệp tháng Ba và quý I năm 2026

	<i>Đơn vị tính: %</i>			
	Tháng 2 năm 2026 so với cùng kỳ năm trước	Tháng 3 năm 2026 so với tháng trước	Tháng 3 năm 2026 so với cùng kỳ năm trước	Quý I năm 2026 so với cùng kỳ năm trước
Sản xuất và phân phối điện, khí đốt, hơi nước, và điều hoà không khí	105,2	104,4	105,5	106,4
Sản xuất và phân phối điện, khí đốt, hơi nước, và điều hoà không khí	105,2	104,4	105,5	106,4
Cung cấp nước, hoạt động quản lý và xử lý rác thải, nước thải	104,8	105,5	105,0	107,8
Khai thác, xử lý và cung cấp nước	101,4	97,1	106,1	108,8
Thoát nước và xử lý nước thải	113,5	120,8	100,5	107,1
Hoạt động thu gom, xử lý và tiêu huỷ rác thải; tái chế phế liệu	106,6	110,8	105,1	107,2

10. Sản lượng một số sản phẩm công nghiệp chủ yếu tháng Ba và quý I năm 2026

	Đơn vị tính	Thực hiện tháng 2 năm 2026	Ước tính tháng 3 năm 2026	Ước tính quý I năm 2026	so với cùng kỳ năm trước (%)	
					Tháng 3	Quý I
					năm 2026	năm 2026
Đá xây dựng	Nghìn M ³	215	291	817	115,7	104,4
Sữa và kem chưa cô đặc	Triệu lít	13	16	41	92,8	84,0
Sữa và kem dạng bột	Tấn	157	186	552	85,0	99,2
Kẹo cứng, kẹo mềm	Tấn	952	1015	3735	85,6	99,1
Bia các loại	Triệu lít	22	28	83	98,6	113,2
Thuốc lá có đầu lọc	Triệu bao	126	177	470	103,9	98,5
Quần áo người lớn (trừ sơ mi)	Nghìn cái	621	824	2269	111,0	109,8
Áo sơ mi cho người lớn dệt kim	Nghìn cái	1628	2546	6236	104,4	97,8
Áo sơ mi cho người lớn không dệt kim	Nghìn cái	3800	4422	12921	101,5	97,7
Giày, dép	Nghìn đôi	351	427	1253	123,1	99,4
Cửa sổ, cửa ra vào bằng gỗ	M ²	4239	4381	13327	100,6	103,0
Bao bì và túi bằng giấy (trừ giấy nhãn)	Nghìn chiếc	4183	4582	16426	113,5	140,5
Thùng, hộp bằng bìa cứng (trừ bìa nhãn)	Triệu chiếc	55	61	184	118,6	127,4
Giấy và bìa nhãn	Tấn	4068	6760	17721	64,9	70,1
Băng vệ sinh, tã lót cho trẻ sơ sinh	Tấn	5718	6862	19172	138,7	135,1
Phân bón các loại	Nghìn tấn	23	32	91	105,9	105,6
Thuốc trừ sâu	Tấn	642	793	2109	106,2	80,9
Thuốc kháng sinh dạng viên	Tỷ viên	30	33	115	78,0	89,3
Thuốc kháng sinh dạng bột/ cốm	Tấn	10	13	35	128,2	106,5
Dược phẩm khác chưa phân vào đâu	Tấn	186	211	615	129,6	141,1
Dung dịch đạm huyết thanh	Nghìn lít	4966	4514	13446	101,9	107,8
Cửa bằng plasstic	Tấn	4278	4326	15049	158,1	178,4
Sản phẩm bằng plastic còn lại	Tấn	3772	4177	12627	93,2	109,4
SP vệ sinh gắn cố định bằng gốm sứ	Nghìn cái	174	244	825	100,5	112,5
Bê tông trộn sẵn (bê tông tươi)	Nghìn M ³	193	208	701	120,9	146,6
Ống không nối, mặt cắt tròn bằng thép	Tấn	5833	5600	17992	103,7	111,8
Cửa bằng sắt, thép	Nghìn M ²	67	70	219	118,8	118,9

10. (Tiếp theo) Sản lượng một số sản phẩm công nghiệp chủ yếu tháng Ba và quý I năm 2026

	Đơn vị tính	Thực hiện tháng 2 năm 2026	Ước tính tháng 3 năm 2026	Ước tính quý I năm 2026	so với cùng kỳ năm trước (%)	
					Tháng 3	Quý I
					năm 2026	năm 2026
Máy copy - in	Nghìn cái	620	921	2341	166,5	168,5
Trạm (thiết bị) thu phát gốc	Nghìn cái	138	150	557	90,2	109,9
Máy biến thế điện các loại	Chiếc	2446	3337	7878	108,6	118,5
Bộ phận thiết bị và điều khiển điện	Tấn	31	31	91	108,0	114,0
Tủ lạnh, loại sử dụng trong gia đình	Nghìn cái	19	29	79	82,4	95,0
Quạt công suất không quá 125W	Nghìn cái	82	270	458	143,9	86,3
Xe có động cơ dùng để vận tải hàng hóa trọng tải ≤ 5 tấn	Chiếc	360	518	1372	174,1	199,1
Thiết bị khác dùng cho động cơ	Nghìn cái	1873	3311	8431	98,5	93,7
Phụ tùng khác của xe có động cơ	Triệu Cái	51	56	181	77,1	90,6
Bộ phận của tua bin phản lực và tua bin cánh quạt	cái	6561	11084	27526	109,1	97,3
Xe mô tô, xe máy xi lanh ≤ 250cc	Nghìn chiếc	35	50	126	422,7	305,9
Các bộ phận và phụ tùng của xe mô tô, xe máy và xe thùng khác	Nghìn tấn	28	31	101	95,3	89,7
Tủ bằng gỗ khác (trừ tủ bếp)	Nghìn chiếc	35	40	127	129,3	100,4
Bàn bằng gỗ các loại	Nghìn chiếc	351	361	1111	96,0	93,6
Ghế có khung bằng kim loại	Nghìn chiếc	85	188	554	93,7	96,3
Điện thương phẩm	Triệu Kwh	1966	2052	6045	105,5	106,4
Nước máy thương phẩm uống được	Triệu M ³	34	34	100	108,9	111,1

11. Chỉ số tiêu thụ ngành công nghiệp chế biến, chế tạo tháng Ba và quý I năm 2026

	<i>Đơn vị tính: %</i>			
	Tháng 2 năm 2026 so với cùng kỳ năm trước	tháng 3 năm 2026 so với tháng trước	Tháng 3 năm 2026 so với cùng kỳ năm trước	Quý I năm 2026 so với cùng kỳ năm trước
Toàn ngành	95,3	136,8	109,4	107,3
Sản xuất chế biến thực phẩm	97,6	113,9	102,3	106,0
Sản xuất đồ uống	116,7	117,7	106,4	121,1
Sản xuất sản phẩm thuốc lá	87,5	120,4	97,2	105,6
Dệt	92,7	123,0	85,5	109,7
Sản xuất trang phục	78,0	136,3	101,3	90,1
Sản xuất da và các sản phẩm có liên quan	54,2	125,2	54,5	58,6
Chế biến gỗ và sản xuất sản phẩm từ gỗ, tre, nứa (trừ giường, tủ, bàn, ghế); sản xuất sản phẩm từ rơm, rạ và vật liệu tết bện	99,7	102,1	98,2	101,3
Sản xuất giấy và sản phẩm từ giấy	111,1	108,2	103,2	116,1
In, sao chép bản ghi các loại	84,4	123,9	100,5	103,7
Sản xuất hoá chất và sản phẩm hoá chất	94,4	110,7	105,1	105,1
Sản xuất thuốc, hoá dược và dược liệu	74,5	126,5	94,7	99,2
Sản xuất sản phẩm từ cao su và plastic	131,2	87,5	112,3	126,3
Sản xuất sản phẩm từ khoáng phi kim loại khác	112,7	132,7	112,3	135,6
Sản xuất kim loại	96,0	118,3	116,9	119,8
Sản xuất sản phẩm từ kim loại đúc sẵn (trừ máy móc, thiết bị)	101,1	106,4	97,7	107,6
Sản xuất sản phẩm điện tử, máy vi tính và sản phẩm quang học	121,7	118,8	116,8	124,7
Sản xuất thiết bị điện	123,9	186,2	180,3	159,0
Sản xuất máy móc, thiết bị chưa được phân vào đâu	99,6	140,4	111,2	111,4
Sản xuất xe có động cơ	94,0	145,0	109,9	104,8
Sản xuất phương tiện vận tải khác	93,7	118,8	153,3	135,8
Sản xuất giường, tủ, bàn, ghế	60,2	116,7	48,3	54,8
Công nghiệp chế biến, chế tạo khác	128,0	92,4	104,6	123,4

12. Chỉ số tồn kho ngành công nghiệp chế biến, chế tạo tháng Ba năm 2026

	<i>Đơn vị tính: %</i>		
	Tháng 2 năm 2026 so với cùng kỳ năm trước	Tháng 3 năm 2026 so với tháng trước	Tháng 3 năm 2026 so với cùng kỳ năm trước
Toàn ngành	89,1	96,9	93,6
Sản xuất chế biến thực phẩm	85,3	115,7	119,6
Sản xuất đồ uống	77,8	123,8	82,8
Sản xuất sản phẩm thuốc lá	79,9	126,3	92,0
Dệt	83,5	132,0	103,7
Sản xuất trang phục	108,0	103,9	102,5
Sản xuất da và các sản phẩm có liên quan	104,1	96,3	105,0
Chế biến gỗ và sản xuất sản phẩm từ gỗ, tre, nứa (trừ giường, tủ, bàn, ghế); sản xuất sản phẩm từ rơm, rạ và vật liệu tết bện	109,9	101,5	108,9
Sản xuất giấy và sản phẩm từ giấy	35,6	162,9	48,3
In, sao chép bản ghi các loại	115,0	99,2	105,3
Sản xuất hoá chất và sản phẩm hoá chất	124,9	101,9	121,2
Sản xuất thuốc, hoá dược và dược liệu	87,1	91,1	90,3
Sản xuất sản phẩm từ cao su và plastic	89,0	116,0	93,5
Sản xuất sản phẩm từ khoáng phi kim loại khác	111,5	99,6	115,8
Sản xuất kim loại	112,6	100,6	112,0
Sản xuất sản phẩm từ kim loại đúc sẵn (trừ máy móc, thiết bị)	109,4	102,6	110,6
Sản xuất sản phẩm điện tử, máy vi tính và sản phẩm quang học	119,1	87,5	117,3
Sản xuất thiết bị điện	151,0	63,1	100,3
Sản xuất máy móc, thiết bị chưa được phân vào đâu	88,3	71,9	45,3
Sản xuất xe có động cơ	71,7	94,3	83,7
Sản xuất phương tiện vận tải khác	108,6	95,5	100,3
Sản xuất giường, tủ, bàn, ghế	158,0	97,3	87,1
Công nghiệp chế biến, chế tạo khác	95,5	68,5	55,5

13. Vốn đầu tư phát triển toàn xã hội thực hiện theo giá hiện hành quý I năm 2026

Đơn vị tính: Tỷ đồng; %

	Thực hiện quý I năm 2025	Thực hiện quý IV năm 2025	Ước tính quý I năm 2026	Quý I năm 2026 so với quý IV năm 2025	Quý I năm 2026 so với cùng kỳ năm trước
TỔNG SỐ	92891	211379	102260	48,4	110,1
Phân theo nguồn vốn					
Vốn nhà nước	34561	84651	42006	49,6	121,5
Vốn đầu tư thuộc ngân sách Nhà nước	23065	55483	30187	54,4	130,9
Vốn vay từ các nguồn khác (của khu vực Nhà nước)	3590	8917	3673	41,2	102,3
Vốn đầu tư của doanh nghiệp Nhà nước (Vốn tự có)	5121	14986	5252	35,0	102,6
Vốn huy động khác	2785	5265	2894	55,0	103,9
Vốn ngoài nhà nước	51401	113518	53222	46,9	103,5
Vốn đầu tư trực tiếp nước ngoài	6929	13210	7032	53,2	101,5
Phân theo khoản mục đầu tư					
Vốn đầu tư XD CB	58017	142730	63947	44,8	110,2
Vốn đầu tư mua sắm TSCĐ dùng cho SX không qua XD CB	26070	48858	28625	58,6	109,8
Vốn đầu tư sửa chữa lớn, nâng cấp TSCĐ	4784	12555	5251	41,8	109,8
Vốn đầu tư bổ sung vốn lưu động	3722	6677	4125	61,8	110,8
Vốn đầu tư khác	298	559	312	55,7	104,6

14. Vốn đầu tư thực hiện từ nguồn ngân sách Nhà nước do địa phương quản lý tháng Ba và quý I năm 2026

Đơn vị tính: Tỷ đồng; %

	KH	Thực hiện	Ước tính	Ước tính	Tháng 3 năm 2026		Quý I năm 2026	
					so với		so với	
					năm	tháng 2	tháng 3	3 tháng
2026	năm	năm	năm	trước	năm	hoạch	năm	
		2026	2026	2026		trước		trước
TỔNG SỐ	126001	5688	7796	20945	137,0	151,6	16,6	147,4
Vốn ngân sách Nhà nước cấp thành phố	67292	3145	4189	11519	133,2	191,0	17,1	201,1
Vốn cân đối ngân sách thành phố	59645	2840	3742	10345	131,7	244,1	17,3	257,9
<i>Trong đó: Thu từ quỹ sử dụng đất</i>	<i>36494</i>	<i>1582</i>	<i>2009</i>	<i>5766</i>	<i>127,0</i>	<i>317,4</i>	<i>15,8</i>	<i>350,0</i>
Vốn TW hỗ trợ đầu tư theo mục tiêu	5104	180	210	639	116,8	50,0	12,5	60,9
Vốn nước ngoài (ODA)	2118	105	201	452	190,9	93,5	21,3	76,8
Xổ số kiến thiết	425	20	36	82	184,1	141,9	19,4	108,7
Vốn ngân sách Nhà nước cấp xã	58709	2543	3607	9426	141,8	122,3	16,1	111,2
Vốn cân đối ngân sách xã	33091	1462	1993	5263	136,3	982,2	15,9	981,3
<i>Trong đó: Thu từ quỹ sử dụng đất</i>	<i>20763</i>	<i>721</i>	<i>1050</i>	<i>2783</i>	<i>145,5</i>	<i>603,3</i>	<i>13,4</i>	<i>591,4</i>
Vốn TP hỗ trợ đầu tư theo mục tiêu	25618	1081	1614	4163	149,3	58,8	16,2	52,4

15. Tổng mức lưu chuyển hàng hóa và doanh thu dịch vụ tiêu dùng xã hội tháng Ba và quý I năm 2026

Đơn vị tính: Tỷ đồng; %

	Thực hiện tháng 2 năm 2026	Ước tính tháng 3 năm 2026	Ước tính quý I năm 2026	Tháng 3 năm 2026 so với		Quý I năm 2026 so với cùng kỳ năm trước
				tháng trước	Cùng kỳ năm trước	
Tổng mức bán ra và doanh thu dịch vụ	410631	413960	1224857	100,8	113,5	111,5
<i>Phân theo loại hình kinh tế</i>						
Nhà nước	33565	34300	100356	102,2	107,7	105,4
Ngoài Nhà nước	358610	361000	1069415	100,7	114,4	112,4
Khu vực có vốn đầu tư nước ngoài	18457	18660	55086	101,1	108,4	106,5
<i>Chia theo ngành hoạt động</i>						
Thương nghiệp	341707	345650	1022441	101,2	114,7	112,3
Dịch vụ lưu trú, ăn uống	11158	11400	33034	102,2	111,3	111,2
Du lịch lữ hành	2845	2730	8192	96,0	103,8	108,2
Dịch vụ	54921	54180	161191	98,7	107,9	107,4
Tổng mức bán lẻ và doanh thu dịch vụ	85461	82530	252035	96,6	109,7	111,2
<i>Phân theo loại hình kinh tế</i>						
Nhà nước	9890	10200	29697	103,1	112,0	109,4
Ngoài Nhà nước	72304	69000	212595	95,4	109,6	111,5
Khu vực có vốn đầu tư nước ngoài	3267	3330	9743	101,9	106,8	109,3
<i>Chia theo ngành hoạt động</i>						
Bán lẻ hàng hóa	55450	52500	163182	94,7	109,7	112,2
Dịch vụ lưu trú, ăn uống	11158	11400	33034	102,2	111,3	111,2
Du lịch lữ hành	2845	2730	8192	96,0	103,8	108,2
Dịch vụ	16008	15900	47628	99,3	110,0	108,1
<i>Cơ cấu tổng mức bán lẻ (%)</i>						
Nhà nước	11,6	12,4	11,8	-	-	-
Ngoài Nhà nước	84,6	83,6	84,4	-	-	-
Khu vực có vốn đầu tư nước ngoài	3,8	4,0	3,9	-	-	-

16. Tổng mức bán lẻ hàng hóa và doanh thu dịch vụ tiêu dùng tháng Ba và quý I năm 2026

	<i>Đơn vị tính: Tỷ đồng; %</i>						
	Thực hiện	Ước tính	Quý I		Tháng 3 năm 2026		Quý I
	tháng 2	tháng 3	năm 2026		so với		năm 2026
	năm	năm	Tổng	Cơ cấu	tháng	cùng kỳ	so với cùng kỳ
2026	2026	mức	(%)	trước	năm trước	năm trước	
TỔNG SỐ	85461	82530	252035	100,0	96,6	109,7	111,2
Bán lẻ hàng hóa	55450	52500	163182	64,7	94,7	109,7	112,2
Lương thực, thực phẩm	12044	11020	35087	13,9	91,5	105,2	108,9
Hàng may mặc	3600	3360	10338	4,1	93,3	99,4	109,3
Đồ dùng, dụng cụ trang thiết bị gia đình	6343	5995	18736	7,4	94,5	107,0	111,1
Vật phẩm văn hóa, giáo dục	802	780	2381	0,9	97,2	105,6	105,9
Gỗ và vật liệu xây dựng	1132	1110	3378	1,3	98,0	114,5	114,0
Ô tô con (dưới 9 chỗ ngồi)	5814	5650	17041	6,8	97,2	112,2	109,3
Phương tiện đi lại trừ ô tô (kể cả phụ tùng)	1385	1410	4191	1,7	101,8	117,9	113,1
Xăng, dầu các loại	9220	9360	27906	11,1	101,5	117,2	115,5
Nhiên liệu khác (Trừ xăng, dầu)	693	695	2115	0,8	100,3	112,5	111,7
Đá quý, kim loại quý và sản phẩm	2129	1945	6131	2,4	91,4	129,0	142,7
Hàng hóa khác	11052	9960	32197	12,8	90,1	107,9	112,4
Doanh thu dịch vụ sửa chữa ô tô, mô tô, xe máy và xe có động cơ khác	1236	1215	3681	1,5	98,3	108,0	110,2
Dịch vụ lưu trú, ăn uống	11158	11400	33034	13,1	102,2	111,3	111,2
Dịch vụ lưu trú	1155	1280	3640	1,4	110,8	112,8	115,7
Dịch vụ ăn uống	10003	10120	29394	11,7	101,2	111,1	110,7
Du lịch lữ hành	2845	2730	8192	3,3	96,0	103,8	108,2
Dịch vụ khác	16008	15900	47628	18,9	99,3	110,0	108,1

17. Vận tải hành khách tháng Ba và quý I năm 2026

	Thực hiện tháng 2 năm 2026	Ước tính tháng 3 năm 2026	Ước tính quý I năm 2026	Tháng 3 năm 2026		Quý I năm 2026 so với cùng kỳ năm trước (%)
				so với (%)		
				tháng trước	cùng kỳ năm trước	
I. Vận chuyển (Nghìn HK)	53146	55217	157184	103,9	133,4	129,1
Đường bộ	51707	53772	152871	104,0	133,2	128,6
Đường thủy nội địa	228	230	647	101,0	121,4	109,5
Đường sắt	1211	1215	3666	100,3	147,0	157,0
II. Luân chuyển (Triệu lượt HK.km)	1504	1553	4442	103,3	128,8	125,0
Đường bộ	1491	1541	4405	103,3	128,8	124,9
Đường thủy nội địa	2	2	7	100,9	132,1	113,6
Đường sắt	10	10	31	100,4	144,6	154,8

18. Vận tải hàng hóa tháng Ba và quý I năm 2026

	Thực hiện tháng 2 năm 2026	Ước tính tháng 3 năm 2026	Ước tính quý I năm 2026	Tháng 3 năm 2026		Quý I năm 2026 so với cùng kỳ năm trước (%)
				so với (%)		
				tháng trước	cùng kỳ năm trước	
I. Vận chuyển (Nghìn tấn)	168959	173423	504414	102,6	116,5	113,2
Đường bộ	161529	166036	482217	102,8	116,8	113,2
Đường biển	6768	6730	20241	99,4	110,3	113,5
Đường thủy nội địa	440	437	1303	99,3	109,6	110,3
Đường sắt	222	220	653	99,3	116,9	116,6
II. Luân chuyển (Triệu tấn.km)	16225	16286	48512	100,4	112,6	112,3
Đường bộ	4827	4957	14424	102,7	116,3	113,0
Đường biển	11329	11260	33884	99,4	111,0	112,0
Đường thủy nội địa	53	53	157	99,3	113,2	112,5
Đường sắt	16	16	47	99,6	117,2	116,7

19. Doanh thu vận tải, kho bãi, dịch vụ hỗ trợ vận tải và bưu chính chuyên phát tháng Ba và quý I năm 2026

	<i>Đơn vị tính: Tỷ đồng; %</i>					
	Thực hiện tháng 2 năm 2026	Ước tính tháng 3 năm 2026	Ước tính Quý I năm 2026	Tháng 3 năm 2026		Quý I
				so với		năm 2026
				tháng trước	cùng kỳ năm trước	so với cùng kỳ
TỔNG SỐ	23996	23783	72426	99,1	115,2	117,7
Vận tải hành khách	2664	2756	7869	103,5	129,1	125,0
Đường bộ	2627	2719	7762	103,5	129,0	125,0
Đường thủy nội địa	22	22	62	100,9	132,2	113,7
Đường sắt	15	15	45	100,7	142,5	153,0
Vận tải hàng hóa	9560	9676	28526	101,2	114,0	112,7
Đường bộ	5800	5937	17308	102,4	116,3	113,3
Đường biển	3654	3633	10905	99,4	110,6	111,8
Đường thủy nội địa	88	88	261	99,4	113,3	113,0
Đường sắt	18	18	52	99,7	117,3	116,8
Dịch vụ kho bãi và hỗ trợ vận tải	10315	9898	31664	96,0	113,0	121,0
Bưu chính, chuyên phát	1457	1452	4366	99,7	114,4	115,4

20. Khách du lịch tháng Ba và quý I năm 2026

	<i>Đơn vị tính: Nghìn Lượt người; %</i>					
	Thực hiện tháng 2 năm 2026	Ước tính tháng 3 năm 2026	Ước tính Quý I năm 2026	Tháng 3 năm 2026		Quý I
				so với		năm 2026
				tháng trước	cùng kỳ năm trước	so với cùng kỳ
Khách đến Hà Nội (do cơ sở lưu trú phục vụ)	697	890	2435	127,8	129,9	133,4
a. Khách nội địa	220	221	654	100,5	125,9	128,4
Chia ra						
- Khách trong ngày	97	98	288	100,5	123,7	126,9
- Khách ngủ qua đêm	123	123	366	100,4	127,7	129,7
b. Khách quốc tế	477	669	1781	140,4	131,3	135,3
Khách do cơ sở lữ hành phục vụ	310	311	932	100,3	139,1	142,8
- Khách quốc tế	55	56	168	100,9	208,6	215,8
- Khách trong nước	255	255	764	100,2	129,6	132,9

21. Kim ngạch xuất khẩu tháng Ba và quý I năm 2026

Đơn vị tính: Triệu USD; %

	Thực hiện	Ước tính	Ước tính	Tháng 3 năm 2026		Quý I
	tháng 2	tháng 3	quý I	so với		năm 2026
	năm	năm	năm	tháng	cùng kỳ	so với cùng kỳ
	2026	2026	2026	trước	năm trước	cùng kỳ
TỔNG SỐ	1240	1276	4185	102,9	73,1	91,4
Phân theo khu vực kinh tế						
Khu vực kinh tế trong nước	635	651	2163	102,5	61,7	80,4
Khu vực có vốn đầu tư nước ngoài	605	625	2022	103,3	90,3	107,0
Phân theo nhóm hàng						
Hàng nông sản	110	112	366	102,6	67,7	96,3
<i>Trong đó: + Gạo</i>	37	38	92	102,3	54,0	62,5
+ Cà phê	34	34	146	102,5	68,4	118,1
Hàng may, dệt	130	133	463	102,2	72,4	89,0
Giày dép các loại và SP từ da	27	27	95	102,9	97,6	101,1
Máy vi tính, hàng điện tử và linh kiện	212	218	695	102,4	95,2	114,2
Hàng gốm sứ	13	14	43	101,8	89,5	96,2
Xăng dầu	1	2	3	221,9	2,6	1,6
Máy móc thiết bị phụ tùng	189	193	645	102,1	87,9	103,1
Thủy tinh và các sản phẩm từ thủy tinh	19	19	71	102,8	66,1	88,4
Phương tiện vận tải và phụ tùng	167	172	510	102,9	68,0	84,4
Gỗ và sản phẩm từ gỗ	43	44	163	102,8	52,2	76,3
Điện thoại và linh kiện	5	5	14	102,9	50,6	48,6
Hàng hoá khác	324	337	1117	103,9	71,7	90,8

22. Kim ngạch nhập khẩu tháng Ba và quý I năm 2026

Đơn vị tính: Triệu USD; %

	Thực hiện	Ước tính	Ước tính	Tháng 3 năm 2026		Quý I
	tháng 2	tháng 3	quý I	so với		năm 2026
	năm	năm	năm	tháng	cùng kỳ	so với cùng kỳ
	2026	2026	2026	trước	năm trước	năm trước
TỔNG SỐ	3614	3710	12337	102,7	96,5	118,8
Phân theo khu vực kinh tế						
Khu vực kinh tế trong nước	2989	3064	10299	102,5	97,3	119,9
Khu vực có vốn đầu tư nước ngoài	625	646	2038	103,4	93,0	113,3
Phân theo nhóm hàng						
Máy móc thiết bị, phụ tùng	640	655	2167	102,3	79,8	108,6
Máy vi tính, hàng điện tử và linh kiện	236	242	835	102,8	88,7	123,4
Phương tiện vận tải và phụ tùng	374	385	1350	102,7	126,4	175,9
Hàng điện gia dụng và linh kiện	90	92	260	102,3	100,1	118,8
Xăng dầu	405	415	1289	102,4	132,8	129,4
Sắt thép	112	115	475	102,1	56,4	84,7
Chất dẻo	90	92	317	102,7	72,0	85,3
Thức ăn gia súc	48	50	163	102,8	106,4	94,1
Vải	69	70	234	102,1	76,5	98,2
Kim loại khác	113	115	400	102,3	71,9	86,8
Ngô	84	86	258	102,3	395,4	285,5
Sản phẩm chất dẻo	65	66	222	102,6	84,5	108,6
Sản phẩm hóa chất	64	66	220	102,9	81,2	108,5
Hàng hóa khác	1224	1261	4147	103,0	102,4	120,9

**23. Chỉ số giá tiêu dùng, chỉ số giá vàng, chỉ số giá đô la Mỹ
tháng Ba và bình quân quý I năm 2026**

	Tháng 3 năm 2026 so với				Đơn vị tính: %
	Kỳ gốc	Tháng 3	Tháng 12	Tháng 2	Bình quân
	2019	năm 2025	năm 2025	năm 2026	quý I năm 2026 so với cùng kỳ năm trước
CHỈ SỐ GIÁ TIÊU DÙNG	109,30	105,04	102,09	100,74	104,29
Hàng ăn và dịch vụ ăn uống	107,36	105,07	101,38	99,02	105,07
<i>Trong đó: Lương thực</i>	<i>108,77</i>	<i>101,96</i>	<i>101,13</i>	<i>100,20</i>	<i>101,70</i>
<i>Thực phẩm</i>	<i>107,51</i>	<i>105,04</i>	<i>100,90</i>	<i>98,22</i>	<i>105,40</i>
<i>Ăn uống ngoài gia đình</i>	<i>106,41</i>	<i>106,31</i>	<i>102,77</i>	<i>100,69</i>	<i>105,46</i>
Đồ uống và thuốc lá	104,45	103,18	102,07	100,63	102,35
May mặc, mũ nón và giày dép	103,62	102,16	101,16	100,34	101,96
Nhà ở, điện, nước và vật liệu xây dựng	114,06	106,90	101,42	99,89	107,58
Thiết bị và đồ dùng gia đình	104,93	103,11	101,83	100,35	102,48
Thuốc và dịch vụ y tế	105,34	100,37	100,32	100,28	100,20
<i>Trong đó: Dịch vụ khám sức khỏe</i>	<i>108,43</i>	<i>100,01</i>	<i>100,01</i>	<i>100,00</i>	<i>100,01</i>
Giao thông	106,78	111,53	110,78	111,60	102,59
Bưu chính viễn thông	100,11	99,56	99,73	99,88	99,64
Giáo dục	126,15	104,59	100,20	100,01	104,54
<i>Trong đó: Dịch vụ giáo dục</i>	<i>128,58</i>	<i>104,92</i>	<i>100,20</i>	<i>100,00</i>	<i>104,85</i>
Văn hoá, giải trí và du lịch	99,50	103,10	101,35	99,16	103,53
Hàng hóa và dịch vụ khác	104,96	103,15	101,52	100,29	102,78
CHỈ SỐ GIÁ VÀNG	238,95	186,87	117,32	101,43	188,83
CHỈ SỐ GIÁ ĐÔ LA MỸ	104,79	102,51	99,65	100,58	102,80

24. Thu ngân sách Nhà nước quý I năm 2026

Đơn vị tính: Tỷ đồng; %

	Dự toán năm 2026 (HĐND TP)	Quý I năm trước	Quý I năm 2026	Quý I/2026 so với dự toán	Quý I/2026 so với cùng kỳ năm trước	Cơ cấu quý I năm 2026
TỔNG THU NSNN TRÊN ĐỊA BÀN	650111	250457	255045	39,2	101,8	100,0
Thu nội địa	610000	241629	244794	40,1	101,3	96,0
Thu từ doanh nghiệp nhà nước	83514	27242	29619	35,5	108,7	11,6
Thu từ DN có vốn đầu tư nước ngoài	42217	11527	14051	33,3	121,9	5,5
Thu từ khu vực CTN-DV ngoài Nhà nước	142469	48876	72513	50,9	148,4	28,4
Lệ phí trước bạ	10200	1770	2264	22,2	127,9	0,9
Thuế sử dụng đất phi nông nghiệp	700	51	59	8,4	115,0	-
Thuế thu nhập cá nhân	69500	18726	18757	27,0	100,2	7,4
Thuế bảo vệ môi trường	3600	783	945	26,2	120,7	0,4
Thu phí, lệ phí	30000	5680	7344	24,5	129,3	2,9
Thu tiền sử dụng đất	82875	49450	33615	40,6	68,0	13,2
Thu tiền cho thuê mặt đất, mặt nước	15000	4803	4581	30,5	95,4	1,8
Thu cấp quyền khai thác khoáng sản	7000	1735	20	0,3	1,1	-
Thu từ hoạt động xổ số kiến thiết	425	104	126	29,7	121,5	-
Thu từ quỹ đất công ích, hoa lợi công sản khác	800	22	44	5,4	193,6	-
Thu cổ tức và lợi nhuận sau thuế	100700	67541	57419	57,0	85,0	22,5
Thu khác ngân sách	20000	3284	3438	17,2	104,7	1,3
Thu từ dầu thô	3500	234	874	25,0	374,1	0,3
Thu từ hoạt động xuất nhập khẩu	36600	7904	9247	25,3	117,0	3,6
Thu viện trợ	11	8	3	25,8	35,0	-

25. Chi ngân sách Nhà nước quý I năm 2026

	<i>Đơn vị tính: Tỷ đồng; %</i>					
	Dự toán năm 2026 (HĐND TP)	Quý I năm trước	Quý I năm 2026	Quý I/2026 so với dự toán	Quý I/2026 so với cùng kỳ năm trước	Cơ cấu quý I năm 2026
TỔNG CHI NGÂN SÁCH ĐỊA PHƯƠNG	236091	24883	43730	18,5	175,7	100,0
Chi đầu tư phát triển	126001	7926	23379	18,6	295,0	53,5
Chi thường xuyên	80283	16926	20324	25,3	120,1	46,5
Chi quốc phòng	1358	497	288	21,2	57,9	0,7
Chi an ninh và trật tự an toàn xã hội	2262	449	850	37,6	189,6	1,9
Chi sự nghiệp giáo dục, đào tạo và dạy nghề	27553	6309	8452	30,7	134,0	19,3
Chi sự nghiệp y tế, dân số và gia đình	4342	1525	518	11,9	34,0	1,2
Chi cho khoa học và công nghệ	3530	102	198	5,6	194,0	0,5
Chi sự nghiệp văn hóa thông tin,	1157	169	251	21,7	148,7	0,6
Chi sự nghiệp phát thanh, truyền hình, thông tấn	354	14	49	14,0	357,5	0,1
Chi thể dục, thể thao	940	96	168	17,9	175,9	0,4
Chi sự nghiệp bảo vệ môi trường	3864	799	847	21,9	105,9	1,9
Chi sự nghiệp kinh tế	13588	2449	3017	22,2	123,2	6,9
Chi quản lý hành chính, Đảng, đoàn thể	9604	3010	3093	32,2	102,7	7,1
Chi sự nghiệp bảo đảm xã hội	10597	1316	2546	24,0	193,4	5,8
Chi thường xuyên khác	1133	192	47	4,1	24,3	0,1
Chi trả nợ lãi	232	21	17	7,4	80,6	-
Chi bổ sung quỹ dự trữ tài chính	10	10	10	100,0	100,0	-
Chi dự phòng NSDP	6770	-	-	-	-	-
Chi viện trợ (ghi thu ghi chi)	-	-	-	-	-	-
Các nhiệm vụ chi khác	22795	-	-	-	-	-

26. Tín dụng ngân hàng ước tính đến 31/3 năm 2026

Đơn vị tính: Nghìn Tỷ đồng; %

	Thực hiện đến 28/2/2026	Ước tính đến 31/3/2026	Ước đến 31/3/2026 so với 28/2/2026	Ước đến 31/3/2026 so với 31/12/2025
NGUỒN VỐN HUY ĐỘNG	7107	7142	100,50	100,87
<i>Tiền gửi</i>	6289	6323	100,54	100,81
Tiền gửi tiết kiệm	1852	1853	100,07	101,39
Tiền gửi có kỳ hạn	3077	3090	100,40	100,70
Tiền gửi thanh toán	1360	1380	101,50	100,29
<i>Phát hành giấy tờ có giá</i>	818	819	100,20	101,30
<i>Trong đó: Đồng Việt Nam</i>	<i>808</i>	<i>810</i>	<i>100,20</i>	<i>101,33</i>
TỔNG DƯ NỢ	5860	5907	100,80	102,27
<i>Phân theo kì hạn</i>				
Dư nợ ngắn hạn	2326	2349	100,99	103,16
Dư nợ trung và dài hạn	3534	3558	100,67	101,70
<i>Phân theo nội ngoại tệ</i>				
Dư nợ bằng VND	5691	5737	100,80	103,11
Dư nợ bằng Ngoại tệ	169	170	100,65	80,23

27. Trật tự, an toàn xã hội tháng Ba và quý I năm 2026

(Từ ngày 15 tháng 2 năm 2026 đến ngày 14 tháng 3 năm 2026)

	Đơn vị tính	Tháng 2 năm 2026	Tháng 3 năm 2026	Quý I năm 2026	Tháng 3 năm 2026 so với (%)		Quý I năm 2026 so với cùng kỳ trước (%)
					tháng trước	cùng kỳ năm trước	
Phạm pháp hình sự							
Số vụ phạm pháp hình sự	Vụ	349	324	1051	92,8	85,5	66,7
Số vụ phạm pháp do công an khám phá	Vụ	271	268	822	98,9	120,2	86,0
Số đối tượng bị bắt giữ	Người	504	498	1514	98,8	150,5	97,8
Số vụ phát hiện vi phạm pháp luật về kinh tế	Vụ	425	161	1376	37,9	731,8	117,7
Số đối tượng bị xử lý	Người	481	176	1520	36,6	293,3	116,0
Số tiền xử phạt	Triệu đồng	10825	6250	44665	57,7	158,2	34,9
Tệ nạn xã hội							
Số vụ cờ bạc	Vụ	70	40	230	57,1	1333,3	141,1
Số đối tượng bị bắt giữ	Người	243	225	880	92,6	2045,5	124,8
Số vụ vi phạm pháp luật về ma túy	Vụ	251	141	1082	56,2	414,7	123,7
Số đối tượng bị bắt giữ	Người	529	326	2157	61,6	397,6	160,4
Số vụ xử lý hình sự	Vụ	243	133	1048	54,7	415,6	123,3
Số đối tượng bị bắt giữ	Người	464	283	1958	61,0	416,2	160,8
Tai nạn giao thông							
Số vụ tai nạn giao thông	Vụ	90	74	244	82,2	71,2	79,7
Đường bộ	"	90	70	240	77,8	67,3	80,0
Đường sắt	"	-	4	4	-	100,0	66,7
Số người chết	Người	56	49	164	87,5	83,1	92,7
Đường bộ	"	56	46	161	82,1	78,0	94,2
Đường sắt	"	-	3	3	-	-	50,0
Số người bị thương	"	47	42	119	89,4	66,7	59,8
Đường bộ	"	47	40	117	85,1	63,5	58,8
Đường sắt	"	-	2	2	-	-	-
Cháy, nổ							
Số vụ cháy, nổ	Vụ	71	64	199	90,1	68,1	56,7
Số người chết	Người	-	-	3	-	-	75,0
Số người bị thương	Người	2	-	5	-	-	125,0
Vi phạm môi trường							
Số vụ vi phạm đã phát hiện	Vụ	735	215	2371	29,3	632,4	106,9
Số vụ đã xử lý	Vụ	694	208	2282	30,0	547,4	105,7
Số đối tượng bị xử lý	Người	700	210	2296	30,0	500,0	106,0
Số tiền xử phạt	Triệu đồng	4390	1810	15138	41,2	145,9	155,2

28. Lao động quý I năm 2026

	<i>Nghìn người; %</i>		
	Thực hiện quý I năm 2025	Ước tính quý I năm 2026	Quý I năm 2026 so với quý I năm 2025
Lực lượng lao động từ 15 tuổi trở lên	4154	4263	102,6
Phân theo giới tính			
Nam	2070	2183	105,5
Nữ	2084	2080	99,8
Phân theo thành thị, nông thôn			
Thành thị	2011	2005	99,7
Nông thôn	2143	2258	105,4
Lao động có việc làm hằng năm	4114	4194	101,9
Phân theo giới tính			
Nam	2055	2140	104,1
Nữ	2059	2054	99,7
Phân theo thành thị, nông thôn			
Thành thị	1978	1949	98,5
Nông thôn	2136	2245	105,1